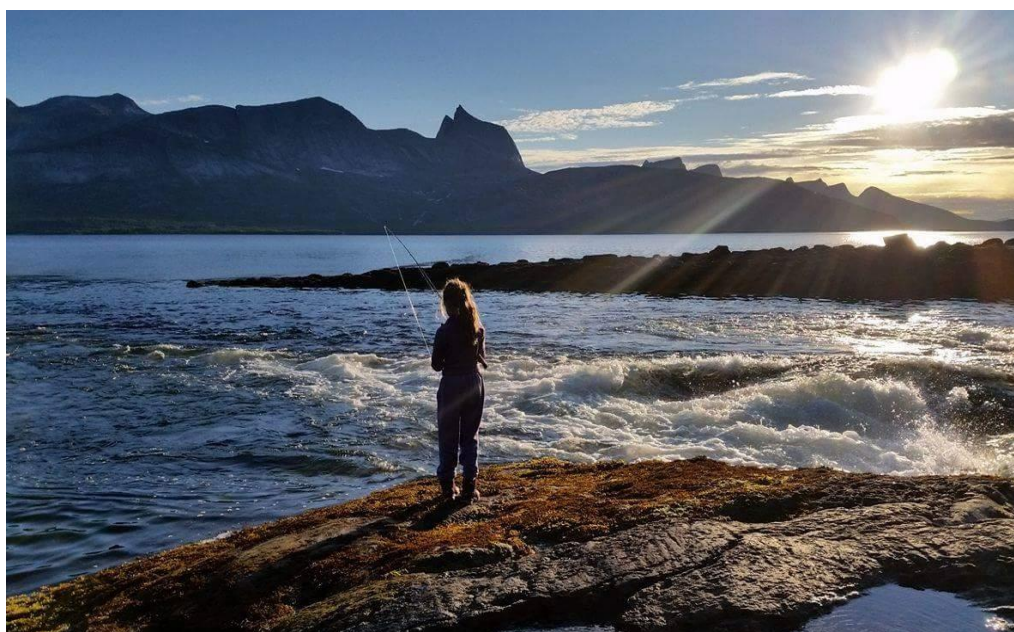


# FORSÅVASSDRAGET- OPPGANG & FANGST 2015



Robin Sommerset  
07.12.2015

## Forsåvassdragets Elveeierlag

Ballangen kommune– Nordland

Sesongen 2015 ble en nær middels sesong med oppgang av laks. Kun 6 færre enn i 2014. Totalt innsig noe under middels. Største gytebestand av holaks siden 1999. Reduksjon av sjørrretbestanden. Fortsatt lav beskatning av laks. Gytebestandsmål oppnådd.

## Innhold

<b>FORSÅVASSDRAGETS ELVEEIERLAG .....</b>	<b>2</b>
<b>OPPGANG LAKSETRAPP .....</b>	<b>3</b>
<b>FANGST .....</b>	<b>6</b>
<b>LAKS .....</b>	<b>7</b>
<b>SJØØRRET .....</b>	<b>7</b>
<b>LUS .....</b>	<b>8</b>
<b>OPPDRETTSLAKS.....</b>	<b>8</b>
<b>GYTEBESTANDSMÅL.....</b>	<b>9</b>

## Forsåvassdraget– Oppgang & fangst 2015

### FORSÅVASSDRAGETS ELVEEIERLAG

Forsåfossen laksetrapp ble åpnet 28. mai og stengt 7. desember 2015. Videoovervåkingen ble avsluttet 18. oktober. Vedlikehold av laksetrappa ble utført i mai måned, herunder tetting av en rekke nye hull og sprekker. Deler av laksetrappa er i svært dårlig forfatning og er avhengig av årlig vedlikehold for å fungere. Vedlikeholdet med tetting av hull og sprekker må anses som en midlertidig nød reparasjon. For permanent reparasjon kreves det en betydelig investering.

Videoregistrering av fiskeoppgangen forløp uten store tidsavbrudd. For sesongen 2015 ble all fisk registrert med kontinuerlig videoovervåking i Forsåfossen laksetrapp. Dette fordi magnetbryter systemet ikke fungerer tilfredsstillende på fisk under 60cm.



Bilde 1: Smålaksen hopper i Forsåelva.

*Foto: Robin*

*Sommerset 2015.*

## OPPGANG LAKSETRAPP

Tabell 1- oppgang i Forsåfossen laksetrapp fordelt på måned, art og størrelse. All fisk er registret med kontinuerlig videoovervåking.

	Juni	Juli	August	September	Oktober
<65cm	9	134	61	14	2
65-90cm	27	60	13	11	2
>90cm	2	1	2	0	
<b>Sum laks</b>	<b>38</b>	<b>195</b>	<b>76</b>	<b>25</b>	<b>4</b>
<b>Sjørørret</b>	<b>5</b>	<b>40</b>	<b>104</b>	<b>99</b>	<b>36</b>
<b>Sum</b>	<b>43</b>	<b>235</b>	<b>180</b>	<b>124</b>	<b>40</b>

Tabell 2- total oppgang.

	Sesong 2015
<65cm	220
65-90cm	113
>90cm	5
<b>Antall laks</b>	<b>338</b>
<b>Sjørørret</b>	<b>284</b>
<b>Total antall fisk</b>	<b>622</b>

Total oppgang i Forsåfossen laksetrapp var **624** fisk, derav **338** laks og **284** sjjørørret.

Dette er 6 færre laks og 173 færre sjjørørret en i 2014.

Tabell 3. viser effektiviteten til de 2 forskjellige registrerings systemene fra testperioden 15.07-13.08-2014. Effektiviteten oppgis her i prosent registrert fisk i forhold til total oppgang av fisk. Begge systemene gikk samtidig, slik at det var dobbel registrering i testperioden. Magnetbryter/alarm videosekvenser lagres på en egen dedikert del av harddisken

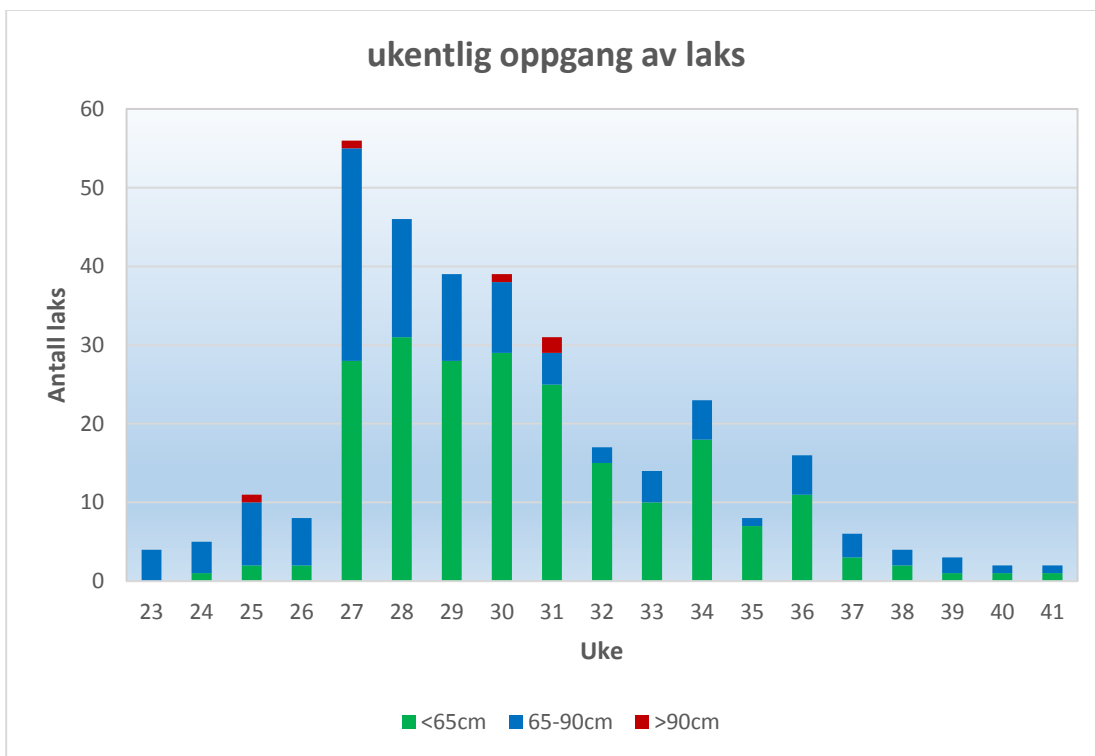
System	Laks <65cm	Laks 65-90cm	Laks >90cm	Sjørørret
Magnetbryter/alarm	48 %	92%	100%	0%
Kontinuerlig video	100%	100%	100%	Min 90%

Som tabellen viser er systemet med magnetbryter/alarm uegnet til registrering av smålaks og sjørørret under 65cm, kun 48 % av laksen under 65cm ble registrert og ingen sjørørret. For mellomlaks og storlaks er registreringen god. I tillegg er systemet med magnetbryter ett ustabilt system hvor feil og havari forekommer i økende grad etter en tids bruk. Testperioden ble avsluttet 13.08-2014 grunnet havari på magnetbryter. I 2015 ble det ikke gjort tilsvarende undersøkelse på grunn av havarerte magnetbrytere. Den kontinuerlige videoovervåkingen gir helt klart det beste resultatet for alle størrelses grupper, unntatt for storlaks og til dels mellomlaks, hvor begge systemer er like bra.

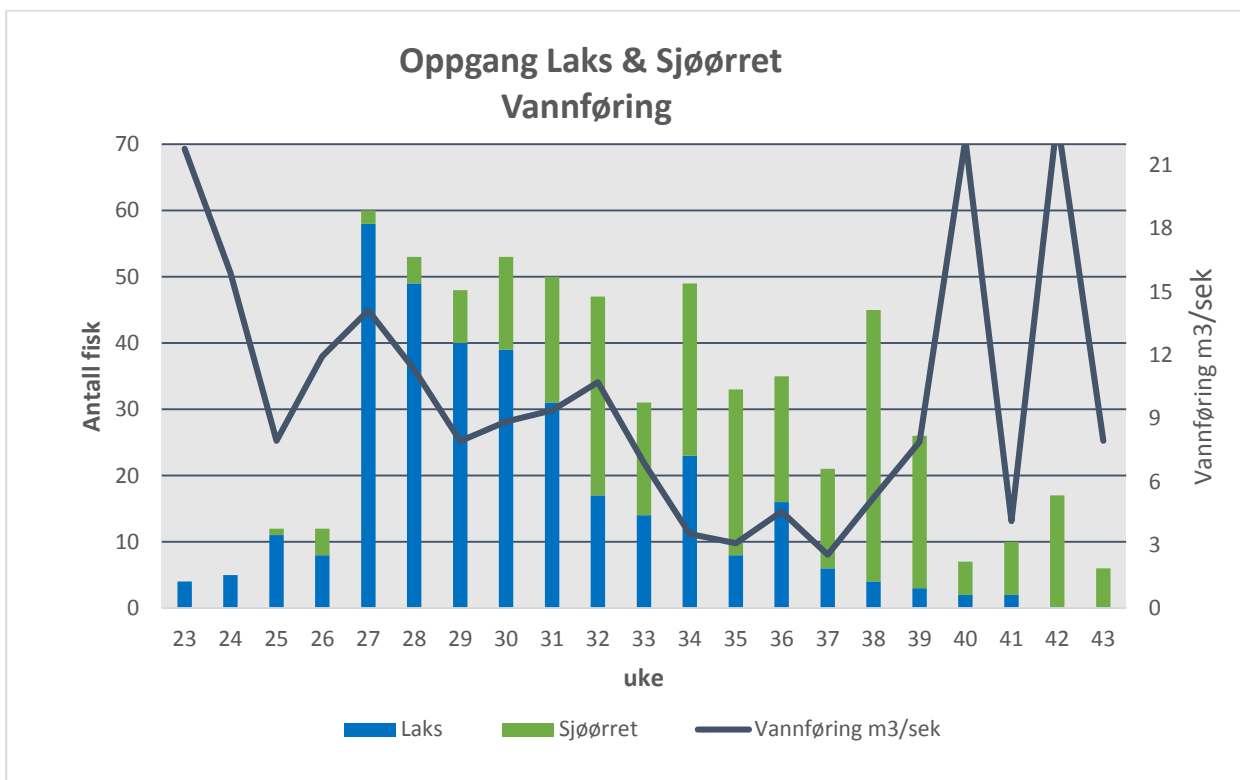


Bilde 2: viser laks fra videoovervåkingen i laksetrappa. Denne laksen var 53cm lang og gikk opp 28. juli 2015.

Fastsettelse av fisken lengde er gjort med måling av fiskens lengde på videoskjermen og multiplisert med en faktor utfra kameraets synsbredde. Dette viser seg å gi tilfredsstillende mål på fiskens lengde. Største registrerte laks var i år 100cm lang, mens største sjørørret var 67 cm lang.



Figur 1. Viser ukentlig oppgang av laks registrert i laksetrappa på video. Fordelt på laks under 65 cm, laks mellom 65-90cm og laks over 90cm.



Figur 2. Viser antall laks og sjørørret som ble registrert i laksetrappa på ukebasis. Vannføring i m<sup>3</sup>s for Forsåelva vises på sekundær aksene. Vannføringen var stabilt god frem til midten av august.

## FANGST

For sesongen 2015 ble fiskereglene vedtatt for sesongen 2014 opprettholdt. Formålet var å redusere beskatningen slik at gytebestandsmålet i størst mulig grad skulle oppnås. Fiskesesongen varte i år fra 15-06 til 31.08

All laks over 65 cm var fredet hele sesongen, i tillegg var det «lett» fiske i fluesonen nedenfor Forsåfossen laksetrapp. All fortynging av fluer, snører, og fortom er forbudt.

Tiltakene fungerte etter hensikt og de fleste fiskerne var positiv til reglene.

Beskatningen av laks ble også i år lav og gjenutsettingsprosenten er høy.

Tabell 4. viser antall solgte fiskekort og antall innleverte fiskekort.

Korttype	Solgt	Innlevert	% innlevert
Døgn	33	30	90,9
Sesong	61	49	80,3
Uke	8	6	75
<b>Totalt</b>	<b>102</b>	<b>85</b>	<b>83,3</b>

Tabell 5. viser innrapportert fangst over og under Forsåfossen laksetrapp, 2015. Avlivet og gjenutsatt fisk.

**Fangstrapportering 83,3%**

Sted	Avlivet								Gjenutsatt							
	<3kg		3-7kg		>7kg		Sjørørret		<3kg		3-7kg		>7kg		Sjørørret	
	Tall	Vekt	Tall	Vekt	Tall	Vekt	Tall	Vekt	Tall	Vekt	Tall	Vekt	Tall	Vekt	Tall	Vekt
<b>Over</b>	21	34,8	0	0	0	0	10	6,8	8	13,9	7	27	0	0	1	1,7
<b>Under</b>	27	51,3	16	69,7	0	0	27	37,8	15	25,5	25	120	3	24	11	6,9
<b>Sum</b>	<b>48</b>	<b>86,1</b>	<b>16</b>	<b>69,7</b>	<b>0</b>	<b>0</b>	<b>37</b>	<b>44,6</b>	<b>23</b>	<b>39,4</b>	<b>32</b>	<b>147</b>	<b>3</b>	<b>24</b>	<b>12</b>	<b>8,6</b>

Tabell 6. viser antall kg avlivet og gjenutsatt laks og prosent gjenutsatt laks. **Fangstrapportering 83,3%.**

	Avlivet laks/kg	Gjenutsatt laks/kg	% Gjenutsatt
Over laksetrapp	34,8	40,9	54
Under laksetrapp	121	170	58,4
Sum vassdrag	<b>155,8 kg</b>	<b>210,9 kg</b>	<b>57,5</b>

Tabell 7. viser beskatning av laks av totalt innsig og av oppgangen i laksetrappa. Totalt innsig er oppgang + fangst nedenfor laksetrappa justert til **100% fangstrapportering**. Beskatningen vises både i antall fisk og på vektbasis.

	Antall	Avlivet	Vekt	Beskatning/ antall	Beskatning/vekt
Totalt innsig	390	77	187,4	19,7	20,1
Oppgang laksetrapp	338	26	41,1	7,7	5,1

Tabell 8. viser hva beskatningen av laks ville vært uten fang & slipp og fredning av laks over 65cm. Justert til **100% fangstrapportering**.

\*antall laks ovenfor laksetrapp vil ha vært betydelig færre en 338 siden fang & slipp også foregår nedenfor laksetrappa.

	Antall	Tot. Fangst	Vekt	Beskatning/ antall	Beskatning/vekt
Hele vassdraget	390	135	405	34,6 %	43,5 %
Ovenfor laksetrapp*	338	40	84	11,8%	10,4 %

## LAKS

Det ble historisk sett en nær middels laksesesong basert på oppgang i laksetrappa med 338 laks mot snittet for årene 1999-2015 på 347 laks. Totalt innsig noe under middels med 390 laks mot snittet på 456 laks for årene 1999-2015. Totalt sett var innsig og oppgang lik 2014. Fisket etter laks var meget bra første uken av juli. Sen vår i høyfjellet bidro til høyere vannføring en normalt i juli måned.

Vannføringen holdet seg god helt til midten av august.

## SJØØRRET

Betydelig færre sjøørret en i 2013-2014. Kun 284 mens det i 2014 var en oppgang på 457. Andelen gytemoden ørret økte imidlertid fra 62 i 2014 til 92 ørret i 2015. Det var i hovedsak første og andregangs vandrere det var betydelig færre av. Det er derfor ingen grunn til øke fisketrykket etter denne arten og beskatningen bør holdes lavt. Hoved oppgangen for sjøørret er august og september.



## LUS

Generelt lite lus på laksen denne sesongen. Samtidig var påslaget av lus på førstegangs vandrende sjøørret svært høyt. Ett 20 talls sjøørret i størrelsen 20-30 cm ble undersøkt, flere fiskene hadde et påslag fra 10-40 bevegelige lus og et ukjent antall fastsittende lus. Større sjøørret hadde lite lus og var i god kondisjon. Det er likevel grunn til bekymring for den høye lusemengden på små sjøørreten i år og hvorvidt det kan innvirke negativt på den positive trenden for sjøørreten i vassdraget. Antall sjøørret, registrert i laksetrappa, i størrelsen 20-30cm gikk ned med hele 55% fra 2014 til 2015. Også sjøørret mellom 30-40cm gikk betydelig ned. Hvorvidt det høye lusepåslaget alene kan tilskrives nedgangen er usikkert da det også kan være færre smolt som vandret ut av vassdraget i tillegg til andre bestands regulerende faktorer og naturlige svingninger.

## OPPDRETTSLAKS

Det ble ikke gjennomført overvåkingsfiske i år på grunn av svært ugunstige forhold. Det ble forsøkt innfangning av laks men på grunn av høy vannføring i gytetiden var det ikke mulig å gjennomføre høstfiske. På videoovervåkingen ble det registrert 1 sikker oppdrettslaks, den 13 juli. Fisken var 76cm lang. Fra sportsfisket ble det totalt fanget 122 laks inkludert gjenutsatt laks, av dem ble 13 stykk vurdert som oppdrettslaks og avlivet. Alle 13 ble fanget nedenfor Forsåfossen laksetrapp og tatt skjellprøve av. Dette gir en andel oppdrettslaks på 10,6%. Totalt 47 skjellprøver av laks ble levert skjellprøvestasjon ved Forsåfossen. Historisk sett for Forsåvassdraget er andelen fanget oppdrettslaks nedenfor Forsåfossen høyere en andelen oppdrettslaks i gytebestanden. Forsåfossen og laksetrappa tyder å være ett oppgangshinder for oppdrettslaks.



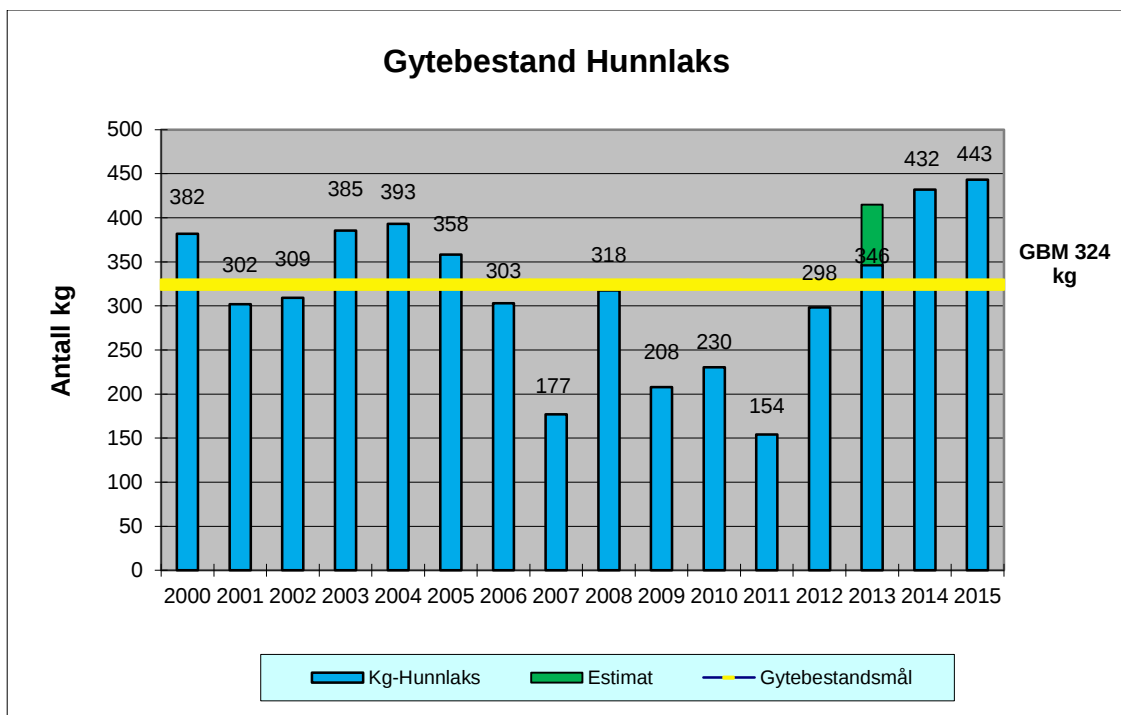
Bilde 3: viser Vilde på 7.år med to oppdrettslakser på henholdsvis 3,4 og 3,7 kg, fisket helt på egen hånd. Vilde gjorde en stor innsatts for villaksen i Forsåvassdraget, og fisket opp hele 5 oppdrettslakser. Største på solide 7kg.

*Foto: Sissel Repvik. 2015.*

## GYTEBESTANDSMÅL

Gytebestandsmålet for Forsåvassdraget er 324kg holaks. Beregnet gytebestand er basert på registrert laks på video og fangstdata. Våre tall viser en gytebestand på **443 kg holaks**. Måloppnåelse 136 %. Gytebestandsmålet er dermed oppnådd for sesongen 2015. Årets gytebestand er den høyeste siden 1999-2000 sesongene.

Gytebestanden av holaks på 443kg må anses som maksimal bestand. Faktorer som predasjon fra mink og oter samt ulovlig fiske og feil fangstrapportering kommer som fratrekk på gytebestanden. Det er derfor fordelaktig å ha en beregnet gytebestand som er større en gytebestandsmålet. For å redusere feilkilder er fangst rapporteringen justert til 100% i beregningen av gytebestanden.



Figur 3. viser gytebestand for årene 2000-2015. Tallene er beregnet fra total oppgang i laksetrappa fratrukket fangst over trapp, justert til 100% fangstrapportering. Tallene må likevel anses som maksimal gytebestand.

Uten de strenge reguleringene av fisket som elveeierlaget har innført hadde gytebestandsmålet i år trolig ikke blitt oppnådd (97,5 % måloppnåelse). Det er ingen grunn til å øke uttaket av laks selv om GBM blir oppnådd uten restriksjoner i fisket. Uten restriksjoner i fisket er det grunn til å anta at fisketrykket etter laks også hadde økt. Uttaket kan først øke når vassdraget viser en stabil høyere produksjon. Etter en rekke dårlige år (2007-2011) med ikke oppnådd GBM er det fordelaktig å ha en så høy gytebestand som mulig. Dette for å sikre en høy produksjon og øke antallet flergangsgyttere. Flergangsgytende laks har trolig vært hardt beskattet tidligere. Skjellprøver fra 2012 viste en beskatning av mellomlaks hvor minimum 37% var flergangsgyttere. Med rette forvaltnings tiltak viser årets tall at det er mulig å oppnå en høy gytebestand selv i år hvor innsiget av laks er under middels. Forsåvassdragets elveeierlag vil i årene som kommer fortsette å ha ett sterkt fokus på beskatning av laks i kombinasjon med ivaretagelse av allmennhetens interesse for rekreasjon og sportsfiske i vassdraget.

- Forsåvassdragets Elveeierlag-  
 Per Sommerset  
 Leder