



Tillatelse til virksomhet etter forurensningsloven for Odd Einar Kne AS

Tillatelsen er gitt i medhold av lov om vern mot forurensninger og om avfall av 13. mars 1981 nr. 6, § 11 jf. §§ 16 og 18. Tillatelsen er gitt på grunnlag av opplysninger fremkommet i søknad og under saksbehandlingen.

Hvis virksomheten ønsker å foreta endringer i driftsforhold som kan ha betydning for forurensningen fra virksomheten og som ikke er i samsvar med det som ble lagt til grunn da tillatelsen ble gitt eller sist endret, må virksomheten i god tid på forhånd søke om endring av tillatelsen. Virksomheten bør først kontakte Statsforvalteren for å avklare behovet for slik endring.

Dersom hele eller vesentlige deler av tillatelsen ikke er tatt i bruk innen 4 år etter at tillatelsen er tredd i kraft, skal virksomheten sende en redegjørelse for virksomhetens omfang slik at Statsforvalteren kan vurdere eventuelle endringer i tillatelsen.

Bedriftsdata

Virksomhet	Odd Einar Kne AS
Beliggenhet/gateadresse	Asp pukkverk
Postadresse til virksomheten	Tømmermannsgata 6, 7725 Steinkjer
Org. nummer (bedrift)	974 904 535 (975 258 769)
Kommune og fylke	Steinkjer kommune, Trøndelag
Gårds- og bruksnummer	Gnr. 210, bnr. 1
Lokalisering av anlegg	UTM-sone 33 øst: 328643, nord: 7108681
NACE-kode og bransje	43.120 Grunnarbeid
Kategori for virksomheten ¹	

Statsforvalterens referanser

Tillatelsesnummer	Anleggsnummer	Saksnummer
2020.0975.T	5006.0109.02 og 5006.0109.03	2019/14361

Tillatelse første gang gitt: 19.10.2020	Tillatelse sist revidert (§ 18 tredje ledd):	Tillatelse sist endret: 05.07.2021
Marit Lorvik (e.f.) seksjonsleder Klima- og miljøavdelingen		Anne Cathrine Flaten rådgiver Klima- og miljøavdelingen
<i>Dokumentet er elektronisk godkjent og har derfor ingen underskrift</i>		

¹ Jf. forskrift om begrensnig av forurensning (forurensningsforskriften) av 06.01.2004, nr. 931, kapittel 36 om behandling av tillatelser etter forurensningsloven

Endringslogg

Endringsnr.	Endringer av	Punkt	Beskrivelse
---	19.10.2020	Alt	Tillatelse første gang gitt.
1	05.07.2021	---	Endret logo og navn
1	05.07.2021	1	Midlertidig mellomlagring av forurensede masser
1	05.07.2021	1.1	Ny rad i tabell
1	05.07.2021	5.4	Nytt punkt om forurensede masser

Innhold

1 Tillatelsens ramme	5
1.1 Massetyper, aktiviteter, mengder og lagringstid	5
1.2 Masser/avfallstyper som ikke omfattes av tillatelsen	6
1.3 Driftstid	6
2 Generelle vilkår.....	6
2.1 Utslippsbegrensninger	6
2.2 Plikt til å overholde grenseverdier	6
2.3 Plikt til å redusere forurensning så langt som mulig	6
2.4 Plikt til forebyggende vedlikehold.....	6
2.5 Tiltakspunkt ved økt forurensningsfare.....	7
2.6 Internkontroll	7
2.7 Krav til kompetanse.....	7
2.8 Journalføring.....	7
2.9 Naboklager	7
2.10 Varsling	7
3 Utforming av anlegget	8
3.1 Skjerming og skilting.....	8
3.2 Ren sone og dekke.....	8
3.3 Tak og vegger	8
4 Informasjon og mottak	9
4.1 Informasjon til kunder.....	9
4.2 Mottakskontroll.....	9
4.3 Fremmede arter	9
5 Behandling og lagring av avfall.....	9
5.1 Asfalt.....	9
5.2 Betong	9
5.3 Sluttdisponering.....	10
5.4 Forurensede masser	10
6 Deponering av masser	11
6.1 Masser som kan deponeres	11
6.2. Deponering.....	11
6.3 Avslutning	11
6.4 Etterdrift.....	12
7 Utslipp til vann.....	12
7.1 Rent overvann	12
7.2 Oljeholdig vann	12
7.3 Forurenset vann.....	12

7.4 Sigevann.....	12
7.5 Renseinnretning.....	13
7.6 Utslippskontroll.....	13
7.7 Overvåking etter vannforskriften	13
7.8 Kvalitetssikring	14
7.9 Sanitært avløpsvann.....	14
7.10 Oversikt.....	14
8 Støv.....	14
8.1 Utslippskontroll.....	14
9 Støy.....	14
9.1 Grenseverdier	15
9.2 Støysonekart	15
10 Grunnforurensning.....	15
11 Andre forurensningsmessige ulemper.....	16
11.1 Forsøpling og tilsøling	16
11.2 Skadedyr og fugl	16
11.3 Lukt.....	16
12 Forebyggende tiltak og beredskap mot forurensning	16
12.1 Miljørisikoanalyse	16
12.2 Forebyggende tiltak.....	16
12.3 Etablering av beredskap	16
12.4 Varsling av akutt forurensning.....	17
13 Rapportering til Statsforvalteren	17
13.1 Egenkontrollrapport/årsrapport i Altinn	17
13.2 Sluttrapport.....	17
14 Utskiftning av utstyr	17
15 Eierskifte.....	17
16 Nedleggelse	18
17 Tilsyn	18
VEDLEGG 1.....	19
VEDLEGG 2.....	21

1 Tillatelsens ramme

Tillatelsen gjelder forurensning fra visse typer avfallsmasser, jf. punkt 1.1.

Tillatelsen gjelder sortering, mellomlagring, gjenvinning og deponering av totalt 60 000 m³ rene masser hvert kalenderår. Den samlede deponimengden er 450 000 m³ for deponiets totale levetid.

[Nytt avsnitt 05.07.2021, gyldig til 31.12.2022]

Det tillates mottak og mellomlagring av inntil 7000 tonn forurensede masser i tilstandsklasse 2-3².

Tillatelse til mottak av forurensede masser er gyldig fram til og med 31. desember 2022.

Tillatelsen gjelder også for mottak og knusing av inntil 20 000 tonn asfalt, og mottak, knusing og fjerning av armering av inntil 10 000 tonn betong hvert kalenderår.

Det tillates drift på anlegget (inkludert sortering og gjenvinning) til og med 31.12.2035. Det tillates avslutningsarbeid på deponiet, som utbedring av setninger, mindre arrondering og grøfting eller lignende, til og med 31.12.2036.

Dersom mengden overstiger rammene i tillatelsen, skal virksomheten søke om endring av tillatelse, selv om utslippene ligger innenfor de fastsatte grensene.

1.1 Massetyper, aktiviteter, mengder og lagringstid

Oversikt over massetyper med tilhørende aktiviteter, lagringsmengder og lagringstider som er omfattet av tillatelsen:

[Ny Rad i tabell 05.07.2021, gyldig til 31.12.2022]

Type masser	Aktivitet	Maksimal årlig mottaksmengde	Lagringsmengde (samtidig)	Maksimal lagringstid før sluttbehandling/gjenvinning
Rene masser (jord, stein, sand, grus, leire og myr)	Sortering og mellomlagring	60 000 m ³	60 000 m ³	3 år
	Deponering			12 måneder
Asfalt*	Knusing	20 000 tonn	20 000 tonn	12 måneder
Betong**	Knusing og fjerning av armering	10 000 tonn	10 000 tonn	
<i>Forurensede masser (tilstandsklasse 2 og 3)</i>	<i>Mottak og mellomlagring</i>	<i>Totalt 7000 tonn</i>	<i>7000 tonn</i>	<i>Fram til og med 31. desember 2022</i>

*Det skal dokumenteres at asfalt eldre enn 1970 ikke inneholder tjære.

**Gjelder kun rene fraksjoner uten fuger, puss og maling. Konsentrasjonen av tungmetall, PCB, PAH og olje skal ikke overstige normverdiene i forurensningsforskriften kapittel 2, vedlegg 1.

Mengden masser som virksomheten mottar skal til enhver tid være avgrenset til det som kan håndteres på en forsvarlig måte etter kravene i denne tillatelsen.

² TA-2553/2009 Helsebaserte tilstandsklasse for forurenset grunn

1.2 Masser/avfallstyper som ikke omfattes av tillatelsen

Masser/avfallstyper som ikke uttrykkelig fremgår i punkt 1.1, er ikke tillatt å motta på anlegget. Dette innebærer blant annet:

- visse typer inert avfall (murstein, glass, keramikk med mer)
- metaller
- forurenset avfall
- hage- og parkavfall, stubber, greiner, kvister

Listen er ikke uttømmende.

1.3 Driftstid

Tillatelsen gjelder for ordinær drift mellom 07.00 og 16.00 mandag til fredag. Drift er ikke tillatt på lørdager, søndager og offentlige hellig- eller høytidsdager.

Drift inkluderer all virksomhet som fører til støy, herunder inn- og utkjøring og omfordeling av masser på anlegget.

2 Generelle vilkår

2.1 Utslippsbegrensninger

De utslippskomponenter fra virksomheten som er antatt å ha størst miljømessig betydning, er uttrykkelig regulert gjennom spesifikke vilkår i denne tillatelsen. Utslipp som ikke er uttrykkelig regulert på denne måten, er også omfattet av tillatelsen så langt opplysninger om slike utslipp er fremkommet i forbindelse med saksbehandlingen eller må anses å ha vært kjent på annen måte da vedtaket ble truffet. Dette gjelder likevel ikke utslipp av prioriterte miljøgifter oppført i vedlegg 1. Utslipp av slike komponenter er bare omfattet av tillatelsen dersom dette fremgår gjennom uttrykkelig regulering i vilkårene.

2.2 Plikt til å overholde grenseverdier

Alle grenseverdier skal overholdes innenfor de fastsatte midlingstider. Variasjoner i utslippene innenfor de fastsatte midlingstidene skal ikke avvike fra det som følger av normal drift i en slik grad at de kan føre til økt skade eller ulempe for miljøet.

2.3 Plikt til å redusere forurensning så langt som mulig

All forurensning fra deponiet, herunder utslipp til luft og vann, samt støy og avfall, er isolert sett uønsket. Selv om utslippene holdes innenfor fastsatte utslippsgrenser, plikter virksomheten å redusere sine utslipp, herunder støy, så langt dette er mulig uten urimelige kostnader. Plikten omfatter også utslipp av komponenter det ikke gjennom vilkår uttrykkelig er satt grenser for.

2.4 Plikt til forebyggende vedlikehold

For å holde de ordinære utslipp på et lavest mulig nivå og for å unngå utilsiktede utslipp skal virksomheten sørge for forebyggende vedlikehold av utstyr som kan virke inn på utslippene. System/rutiner for vedlikehold av slikt utstyr skal være dokumentert.

2.5 Tiltakspåkt ved økt forurensningsfare

Dersom det oppstår fare for økt forurensning, skal virksomheten å iverksette tiltak for å hindre eller redusere den økte forurensningsfaren. Fare for økt forurensning kan skyldes for eksempel unormale driftsforhold eller ekstremvær/klimaendringer.

Virksomheten skal så snart som mulig informere Statsforvalteren om unormale forhold som har eller kan få forurensningsmessig betydning.

2.6 Internkontroll

Virksomheten plikter å etablere internkontroll for sin virksomhet i henhold til gjeldende forskrift om dette³. Internkontrollen skal blant annet sikre og dokumentere at virksomheten overholder krav i denne tillatelsen, forurensningsloven, produktkontrollloven og relevante forskrifter til disse lovene. Virksomheten plikter å holde internkontrollen oppdatert.

Internkontrollsystemet skal i tillegg til å oppfylle kravene i internkontrollforskriften være i overenstemmelse med norsk standard for miljøledelsessystemer.

Virksomheten plikter til enhver tid å ha oversikt over alle forhold som kan medføre forurensning og kunne redegjøre for risikoforhold.

2.7 Krav til kompetanse

Virksomheten plikter å påse at arbeidsoppgaver utføres, og anlegg og installasjoner blir driftet av personer med nødvendig opplæring og kompetanse. Dette skal dokumenteres. Virksomheten skal ha tilstrekkelig kompetanse til å vurdere miljørisiko ved virksomheten.

2.8 Journalføring

Virksomheten skal føre ukentlig journal, som minimum informerer om typer, mengde masser, og massenes opprinnelse. Mengde masser skal registreres med samme benevning som rammevilkåret i tillatelsen.

På bakgrunn av journalen skal virksomheten sikre at det er balanse mellom avfallsmengder inn til og ut av anlegget, samt avfall til behandling og på lager. Journalen skal sikre at krav til lagringstid overholdes.

Journalen og dokumentasjonen skal være lett tilgjengelig ved inspeksjon. Den skal oppbevares i minst tre år. Statsforvalteren kan pålegge virksomheten å sende Statsforvalteren, eller andre, kopi eller sammendrag av journaler.

2.9 Naboklager

Naboklager skal avviksregistreres i internkontrollsystemet. Straktiltak skal vurderes, om nødvendig iverksettes.

2.10 Varsling

Ved planlagt driftsstans eller annen aktivitet som kan medføre ulemper til omgivelsene, skal Statsforvalteren og naboer varsles i god tid.

³ Forskrift om systematisk helse-, miljø- og sikkerhetsarbeid i virksomheter (internkontrollforskriften) av 06.12.1996, nr. 1127

3 Utforming av anlegget

Virksomheten skal utforme alle bygninger, gjerder, dekke og liknende etter gjeldende lover og reguleringsbestemmelser, og eventuelt andre planbestemmelser for området.

Bygningmessige tiltak som kreves for å etterleve vilkårene i denne tillatelsen skal være gjennomført før tillatelsen kan tas i bruk.

3.1 Skjerming og skilting

Virksomheten skal skjerme boenheter, nærområder og offentlig vei for skjemmende innsyn. Avfallet skal være utilgjengelig for uvedkommende.

Virksomhetsområdet skal være sikret mot adgang for uvedkommende. Skilt som tydelig viser hvem som er ansvarlig for anlegget og hvilke regler som gjelder ved anlegget, skal settes opp ved adkomsten. Skilting skal vise kart over ren og skitten sone, område for mottakskontroll, tipp-plass og andre relevante aktiviteter. Skiltet med kart over området skal holdes oppdatert.

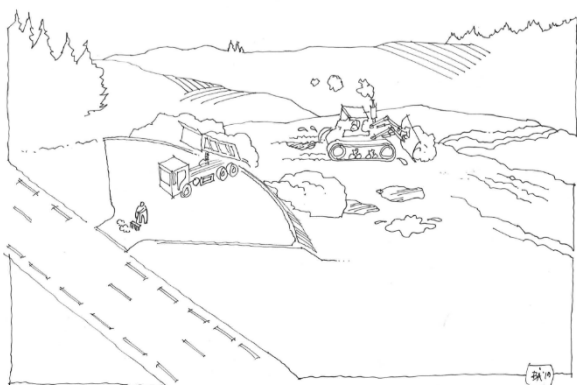
Dersom skjermingen og skiltingen ikke fungerer etter hensikten, kan Statsforvalteren kreve ytterligere tiltak.

3.2 Ren sone og dekke

Anlegget skal utformes med ren og skitten sone. Dekke må være utformet slik at rengjøring med kost, feiebil eller spyling lar seg gjennomføre, og ikke fører til unødvendig forurensning.

Området må være godt drenert og avrenning må i størst mulig grad samles opp.

Hvilket dekke som er nødvendig for de ulike typene aktiviteter skal synliggjøres i en risikovurdering.



Figur 1 Eksempel på utforming av ren og skitten sone. Illustrasjon: Bjørn Carsten Ådland.

3.3 Tak og vegger

Aktivitet som kan føre til lukt, støv, avrenning, samling av fugl og skadedyr, flygeavfall eller annen forurensning skal være skjermet for vind og nedbør, for eksempel innendørs eller i lukket konteiner.

Virksomheten kan velge annen beskyttelse eller utføre tiltak for å hindre fare for nevnte forurensninger dersom virksomheten kan dokumentere at dette gir minst like lav risiko og like god miljøbeskyttelse.

4 Informasjon og mottak

Virksomheten skal legge til rette for størst mulig grad av sortering og gjenvinning av masser.

4.1 Informasjon til kunder

Virksomheten skal informere kunder om hvilke typer masser som er tillatt å levere til anlegget.

Virksomheten skal gi kundene informasjon om håndtering av masser med fremmede arter.

4.2 Mottakskontroll

Alle masser skal kontrolleres etter etablerte rutiner når det mottas på anlegget (mottakskontroll).

Anlegget skal drives slik at sporbarhet for innkommet avfallsmasser ivaretas og ulovlig avfall avdekkes. Ulovlige masser skal sorteres ut og leveres til anlegg med tillatelse til å ta imot slike typer masser.

Mottak av ulovlige masser skal registreres som avvik i internkontrollsystemet. Mottakskontrollen skal også omfatte et aktivt system og rutiner som hindrer at slike forhold gjentar seg.

4.3 Fremmede arter

Virksomheten skal etablere rutiner for å avdekke fremmede arter og gjennomføre nødvendige tiltak for å hindre spredning og etablering av fremmede arter på anlegget.

Faren for spredning av fremmede arter skal inngå i miljørisikovurderingen.

5 Behandling og lagring av avfall

All behandling og lagring skal foregå på en slik måte at det ikke oppstår forurensning. Anlegget skal drives slik at avfallet ikke blir lagret uforholdsmessig lenge. Lagringen av avfallsmasser skal til enhver tid ha tilstrekkelig tilsyn og omløp. Det skal ikke forekomme lagring slik at kvaliteten, eller muligheten for gjenvinning, blir redusert.

5.1 Asfalt

Knusing, klipping, sikting og mellomagring av asfalt skal minst foregå på kjørestærkt dekke.

Behandling av asfalt skal foregå på kortest mulig tid. Det må tas hensyn til vindstyrke- og retning for å unngå støv og støv i størst mulig grad.

5.2 Betong

Knusing, klipping, sikting og mellomagring av betong skal minst foregå på kjørestærkt dekke.

Behandling av betong skal foregå på kortest mulig tid. Det må tas hensyn til vindstyrke- og retning for å unngå støy og støv i størst mulig grad.

5.3 Sluttdisponering

Alt avfall skal leveres til godkjent anlegg.

Betong som ikke kan gå til gjenvinning eller nyttig formål i tråd med faktaark M-14|2013 eller ny forskrift om bruk av betongavfall må leveres til godkjent mottak.

Avfall som ikke gjenbrukes i tråd med forurensningsloven § 32 skal søkes om til Miljødirektoratet.

[Nytt avsnitt 05.07.2021, gyldig til 31.12.2022]

5.4 Forurensede masser

Mellomlagring av forurensede masser skal gjennomføres på en måte som ikke medfører utslipp til grunn og vann. Behovet for tildekking skal synliggjøres i risikovurderingen.

Massene skal lagres på tett dekke. Fortrinnsvis skal massene legges på asfaltert dekke, og på duk/presenning i området hvor det ikke er asfaltert. Det tette dekket må ha en slik helning at eventuelt sigevann ikke renner over kanten, alternativt at det etableres en kant rundt dekket.

Masser med ulik forurensningsgrad skal lagres adskilt fra rene masser og merkes tydelig med forurensningsgrad. Masser med ulik forurensningsgrad skal plasseres slik at eventuelt sigevann fra masser med høyere forurensningsgrad ikke forurenser masser med lavere forurensningsgrad.

Det skal etableres et eget prøvetakingspunkt for utslipp fra forurensede masser. Virksomheten skal kontrollere og dokumentere utslippene til omgivelsene ved å gjennomføre målinger, jf. punkt 7.3 – 7.6 i tillatelsen.

Jf. punkt 13.1 skal virksomheten spesifikt rapportere på mottak og mellomlagring av forurensede masser for kalenderårene 2021 og 2022.

6 Deponering av masser

6.1 Masser som kan deponeres

Naturlige masser fra områder uten forurensende virksomhet, betraktes som rene.

Rene masser må tilfredsstille grenseverdiene i tabell 1.

Tabell 1: Grenseverdier for rene masser

Stoff, TS ¹⁾	Gjennomsnitt (mg/kg) ²⁾
Arsen (As)	8
Bly (Pb)	60
Kadmium (Cd)	1,5
Kobber (Cu)	100
Krom III (Cr III)	50
Krom VI (Cr VI)	2
Kvikksølv (Hg)	1
Nikkel (Ni)	60
Sink (Zn)	200
Sum 16 PAH	2
Benzo(a)pyren	0,1
Sum 7 PCB	0,01

1) TS=Tørrstoff

2) Gjennomsnittsverdi er snittet av alle prøvene av rene masser som skal deponeres.

6.2. Deponering

Utformingen av deponiet og deponeringen skal gjennomføres på en slik måte at stabiliteten i massene og tilknyttede strukturer sikres, samt at faren for setninger reduseres.

Massene skal deponeres på avgrensede områder og slik at det areal som er i bruk blir så lite som mulig. Hvert område skal avsluttes og overdekkes/tilsås (permanent eller midlertidig), når et annet område tas i bruk.

Det skal være etablert rutiner for deponeringen (driftsplan). Rutiner skal være på plass før oppstart.

6.3 Avslutning

Når omsøkt deponivolum er utnyttet, eller det ikke lenger tillates mottak, skal deponiet avsluttes. Avslutningsfasen kan pågå i ett år.

Utformingen av toppdekket skal hindre erosjon og tilpasses etterbruken av arealene.

Dersom arealet skal benyttes til jord- eller skogbruk, må toppdekket ha en sammensetning og være dypt nok til å tåle pløying eller annen jordbearbeiding.

Tilsåing/beplantning skal skje umiddelbart etter at et område er endelig avsluttet.

Dersom avslutningen av deponiet avviker fra driftsplanen, skal virksomheten senest 3 måneder før deponeringen opphører, legge frem en plan for endelig avslutning.

6.4 Etterdrift

I sluttrapporten skal virksomheten skal legge fram en vurdering av behovet for etterdrift, jf. punkt 13.2.

7 Utslipp til vann

Virksomheten skal drive slik at det i minst mulig grad fører til avrenning eller forurensning av nærliggende vassdrag. Om nødvendig må tiltak iverksettes.

Deponiets nedbørsfelt skal, om nødvendig, avgrenses ved midlertidig avskjæring av det aktive arealet som er åpent for deponering.

7.1 Rent overvann

Rent overvann fra virksomhetens skal håndteres slik at det ikke fører til skade eller ulempe for miljøet.

Virksomheten skal ha kontroll med innsig og inntrenging av grunn- og overflatevann og, om nødvendig, iverksette tiltak for å hindre at rent vann kommer inn på anlegget. Håndtering av overvann skal ta høyde for ekstremvær/klimaendringer.

7.2 Oljeholdig vann

Oljeholdig vann skal passere oljeutskiller og/eller sandfang før utslipp.

Før utslipp skal oljeholdig vann passere en kontrollkum med mulighet for mengdemåling og uttak av prøver.

Løsemidler og andre kjemikalier som kan redusere utskillerens funksjon (danne emulsjoner) skal ikke gå gjennom oljeutskilleren.

Oljen og tilhørende sandfang skal håndteres som farlig avfall.

7.3 Forurenset vann

Alt vann som har vært i kontakt med avfall, spyle- og vaskevann, kjøretøy eller lignende skal regnes som forurenset vann. Ved behov skal forurenset vann renses før utslipp.

Det er ikke tillatt å slippe ut forurenset vann til grunn, bekk eller overvann uten at målinger og/eller risikovurdering viser at det er akseptabelt uten rensing.

Før utslipp fra eventuell renseinnretning skal vannet passere en kontrollkum med mulighet for mengdemåling og uttak av prøver.

7.4 Sigevann

Sigevann skal gå via sedimentasjonsbasseng eller en tilsvarende løsning for filtrering av partikler (renseinnretning) før utslipp til resipient.

Før utslipp skal sigevannet passere en kum, overløp eller tilsvarende med mulighet for mengdemåling (l/s) og uttak av prøver.

7.5 Renseinnretning

Renseinnretningen(e) skal fungere, driftes og vedlikeholdes i henhold til tekniske retningslinjer. Det skal være dimensjonert for de faktiske vannmengdene som blir tilført. Renseinnretningen(e) skal vedlikeholdes jevnlig for å hindre begroing og tilstopping.

7.6 Utslippskontroll

Virksomheten skal kontrollere og dokumentere utslippene til vann ved å gjennomføre målinger. Målingene skal utføres slik at de blir representative for virksomhetens faktiske utslipp. Virksomheten skal sørge for at måleprogrammet er tilstrekkelig til å avdekke eventuelle uakseptable utslipp fra deponiet til omgivelsene. Minimumskrav til måleprogram fremgår av tabell 2.

Tabell 2 Minimumskrav til måleprogram

Parameter	Måleenhet	Sigevann (deponi)	Forurenset vann (gjenvinningsanlegg)
Fosfor-total (P_{tot})	mg/l	To prøvetakinger per år etter rensinnretning	To prøvetakinger per år etter eventuell rensinnretning
Nitrogen-total (N_{tot})	mg/l		
pH	pH		
Suspendert stoff (SS)	mg/l		
Vannmengde	l/s		
Olje (THC)	20 mg/l		
Krom (VI)	0,05 mg/l		
Krom-total (Cr_{tot})	0,5 mg/l		

Virksomheten skal jevnlig, sammen med faglig sakkyndig, vurdere om valgt plassering av prøvetakingspunkter, -metoder og -frekvenser gir representative prøver. Virksomheten skal sørge for at resultatene av alle målinger vurderes av faglig sakkyndig.

En årlig sammenstilling og vurdering av prøvetakingsresultater skal sendes inn sammen med årsrapporten.

I sluttrapporten, må det vurderes om det er behov for videre målinger.

7.7 Overvåking etter vannforskriften

Virksomheten kan bli pålagt å overvåke hvordan utslipp fra virksomheten påvirker tilstanden (økologisk og kjemisk) i nærmeste vannforekomst. Eventuell overvåking skal gjennomføres i tråd med bestemmelsene i vannforskriften for tiltaksorientert overvåking.

Overvåkingsprogrammet skal vise og begrunne hvilke elementer som vil bli undersøkt. Plasseringen av prøvetakingspunkter og prøvetakingsfrekvens, samt hvordan, og i hvilke medier (biota, sediment og så videre), undersøkelsen vil bli gjennomført, skal også framgå av programmet.

Data som fremskaffes ved overvåking i vann, inklusivt sediment og biota, skal registreres i databasen Vannmiljø.

Overvåkingen skal gjennomføres av fagkyndig, uavhengig konsulent etter vannforskriftens bestemmelser.

7.8 Kvalitetssikring

All prøvetaking, behandling og analyse skal utføres etter Norsk Standard (NS). Dersom NS ikke finnes, kan annen, utenlandsk/internasjonalt standard benyttes. Virksomheten kan benytte andre metoder enn norsk eller internasjonal standard dersom særlige hensyn tilsier det. Virksomheten må i tilfelle dokumentere at særlige hensyn foreligger og at den valgte metoden gir representative tall for virksomhetens faktiske utslipp.

Laboratorier/tjenester med relevant akkreditering skal benyttes der det er mulig.

7.9 Sanitært avløpsvann

Sanitært avløpsvann skal håndteres etter krav fra kommunen.

7.10 Oversikt

Virksomheten må ha dokumentert oversikt over overvannsnett, ledningsnett, kummer, utslipp- og prøvetakingspunkter og lignende.

8 Støv

Virksomheten skal drive slik at støv ikke fører til nevneverdig skade eller ulempe for naboer og miljø.

Vurdering av støvsituasjonen skal gjøres jevnlig i driftsperioden, og dokumenteres skriftlig. Det skal synliggjøres at værmessig tørre perioder er vurdert. Ut fra dette skal støvreduserende tiltak, og eventuelle målinger, iverksettes.

Støv på (offentlig) vei skal fjernes regelmessig, basert på deponiets miljørisikovurdering.

8.1 Utslippskontroll

Utslipp av steinstøv/støv/partikler (mineralsk andel) skal ikke overstige 5 g/m² i løpet av 30 dager målt ved nærmeste nabo, eller annen nabo som eventuelt blir mer utsatt.

Støvnedfallsmålinger skal utføres slik at de blir representative for virksomhetens faktiske utslipp, og ikke avsluttes før målingene er dokumentert innenfor grenseverdien.

Eventuelle nedfallsmålinger skal planlegges, utføres og vurderes av uavhengig konsulent med fagkompetanse.

Status for eventuelle støvnedfallsmålinger skal sendes inn sammen med årsrapporten hvert år inntil utslippet er dokumentert å ligge innenfor grenseverdien.

9 Støy

Virksomheten er pliktig til å redusere støyen så langt som praktisk mulig. Særlig støyende deler av aktiviteten skal om nødvendig skjermes ved bygging av støyskjermer eller annen støydemping. Utforming må skje etter nærmere byggetekniske krav fra kommunen.

Eventuelle klager på støy fra virksomheten skal loggføres sammen med en beskrivelse av hvilke tiltak som er iverksatt for å avbøte støyplagen.

9.1 Grenseverdier

Virksomhetens bidrag til utendørs støy ved omkringliggende boliger, sykehus, pleieinstitusjoner, fritidsboliger, utdanningsinstitusjoner og barnehager skal ikke overskride følgende grenser, målt eller beregnet som innfallende lydtrykknivå ved mest støyutsatte fasade:

Tabell 3 Grenseverdier for støy

Dag (kl. 07-16)
$L_{pAekv9h}$
55 dB(A)

L_{pAekvT} er A-veiet gjennomsnittsnivå (dBA) midlet over driftstid der T angir midlingstiden i antall timer.

Alle støygrenser skal overholdes innenfor alle driftsdøgn. Støygrensene gjelder all støy fra deponiet, inkludert intern transport på bedriftsområdet samt lossing/lasting av masser. Støy fra midlertidig bygg- og anleggsvirksomhet og fra persontransport av ansatte til og fra bedriftsområdet er likevel ikke omfattet av grensene.

Støygrensene gjelder ikke for bebyggelse av forannevnte type som er etablert etter at tillatelsen trådte i kraft.

9.2 Støysonekart

Virksomheten skal utarbeide støysonekart, som er basert på midling over tillatt driftsperiode. Støysonekartet skal angi hvorvidt støynivået er innenfor eller utenfor fastsatte grenseverdier ved nærmeste bebyggelse(r).

Det skal foreligge en skriftlig redegjørelse for hvordan støysonekartet er utarbeidet. Støynivå fra de ulike støykildene skal oppgis i tabell.

10 Grunnforurensning

Virksomheten skal ikke medføre utslipp til grunn eller grunnvann som kan medføre skader eller ulemper for miljøet. Virksomheten plikter å gjennomføre forebyggende tiltak som skal hindre utslipp til grunn og grunnvann.

Dersom virksomheten har gjort, eller i fremtiden gjør, undersøkelser på den aktuelle eiendommen, skal virksomheten registrere sine funn i Grunnforurensningsdatabasen. Dette gjelder også dersom det er mistanke om at grunnen er forurenset.

11 Andre forurensningsmessige ulemper

11.1 Forsøpling og tilsøling

Virksomheten skal utarbeide driftsrutiner som sikrer at nærmiljøulempene som følge av deponidriften reduseres til et minimum. Nærmiljøet rundt anlegget skal ikke forsøples eller søles til/støves ned. Opprydding av masser og avfall fra anlegget skal skje fortløpende, særlig langs vei.

11.2 Skadedyr og fugl

Anlegget skal drives på en slik måte at skadedyr og fugl unngås i størst mulig grad. Om nødvendig må tiltak iverksettes for bekjempelse.

11.3 Lukt

Virksomheten skal drive slik at lukt blir avgrenset til et minimum og slik at lukt ikke fører til nevneverdig plage eller ulempe for naboer og miljø. Om nødvendig må virksomheten gjøre målinger og/eller iverksette tiltak.

12 Forebyggende tiltak og beredskap mot forurensning

12.1 Miljørisikoanalyse

Virksomheten skal ha en miljørisikoanalyse for sin virksomhet. Virksomheten skal vurdere resultatene i forhold til akseptabel miljørisiko.

Alle aktiviteter på anlegget skal synliggjøres i risikovurderingen. Potensielle kilder til forurensning av vann, grunn og luft skal kartlegges. Virksomheten skal ha oversikt over de forhold som kan bli berørt av forurensningen og de konsekvenser forurensning kan medføre. Miljørisikoanalysen skal inneholde vurdering av klimaendringer og tiltak mot dette, spesielt mot økt nedbør og flom, herunder tiårsflom.

Miljørisikoanalysen skal være tilpasset aktiviteten på anlegget. Ved vesentlige oppdateringer skal miljørisikoanalysen oversendes Statsforvalteren sammen med årsrapporten.

12.2 Forebyggende tiltak

På bakgrunn av miljørisikoanalysen skal virksomheten iverksette tiltak. Både sannsynlighetsreduserende og konsekvensreduserende tiltak skal vurderes. Virksomheten skal ha en oppdatert oversikt over tiltak i internkontrollsystemet.

12.3 Etablering av beredskap

Virksomheten skal, på bakgrunn av miljørisikoanalysen, etablere og vedlikeholde en beredskap mot forurensning. Beredskapen mot akutt forurensning skal øves/gjennomgås minimum en gang per år.

Beredskapen skal dokumenteres i en beredskapsplan.

12.4 Varsling av akutt forurensning

Akutt forurensning eller fare for akutt forurensning skal varsles i henhold til gjeldende forskrift⁴. Virksomheten skal også så snart som mulig underrette Statsforvalteren i slike tilfeller.

13 Rapportering til Statsforvalteren

13.1 Egenkontrollrapport/årsrapport i Altinn

Innen 1. mars hvert år skal virksomheten fylle ut og levere rapporteringsskjema for deponivirksomheten i Altinn for siste kalenderår. Rapport for sorteringsanlegget skal sendes Statsforvalteren innen samme frist, innen det eventuelt kommer krav om rapportering i Altinn.

Rapporten(e) skal inneholde en beskrivelse av driftsåret, med følgende punkter:

- Mottatt mengde masse i rapporteringsåret.
- Vurdering av restkapasitet i deponiet.
- Eventuelle avvik knyttet til ytre miljø, herunder klager på anlegget.
- Vurdering av resultatene fra eventuell prøvetaking/målinger av utslipp.
- Vurdering om valgt plassering av prøvetakingspunkter, -metoder og -frekvenser gir representative prøver.
- Vurdering av om driften er i samsvar med gjeldende tillatelse.
- Evaluering av effekten av gjennomførte tiltak, samt vurdering av forbedringspunkter som ytterligere kan redusere miljøbelastningen.
- Informasjon om vesentlig endring av miljørisikovurderinger og eventuelt støysonekart.
- Vesentlige endringer på anlegget og/eller endring i rutiner/driftsform.

Dersom Statsforvalteren har behov for endrede rapporteringsvilkår, kan gjeldende krav endres med seks måneders varslingsfrist.

13.2 Sluttrapport

Senest 3 måneder etter at avslutningsfasen er over skal det sendes en sluttrapport til Statsforvalteren (senest 01.03.2037) Rapporten skal redegjøre for arbeidet i avslutningsfasen, og vurdering av behov av videre målinger og/eller overvåking.

14 Utskiftning av utstyr

Dersom det skal foretas utskiftning av utstyr som kan være av vesentlig betydning for virksomhetens utslipp, skal bedriften gi melding til Statsforvalteren om dette i god tid før det tas beslutning om valg av utstyr.

15 Eierskifte

Hvis deponiet overdras til ny eier, skal melding sendes Statsforvalteren så snart som mulig og senest én måned etter eierskiftet.

⁴ Forskrift om varslingsfrist av akutt forurensning eller fare for akutt forurensning av 09.07.1992, nr. 1269

Dersom det driftsansvarlige selskapet overdras, fisjoner/fusjonerer, får nye eiere med bestemmende innflytelse, på annen måte omdannes eller overfører den forurensende virksomheten til nytt ansvarlig selskap, skal dette meldes til Statsforvalteren.

16 Nedleggelse

Hvis anlegget blir nedlagt eller stanser for en lengre periode, skal den ansvarlige gjøre det som er nødvendig for å motvirke fare for forurensninger. Det skal i rimelig tid på forhånd gis melding til Statsforvalteren.

Dersom virksomheten ønskes startet på nytt, skal det gis melding til Statsforvalteren i god tid før start er planlagt.

17 Tilsyn

Virksomheten plikter å la representanter for forurensningsmyndigheten, eller de som denne bemyndiger, føre tilsyn med anleggene til enhver tid.

VEDLEGG 1

Liste over prioriterte stoffer.

Utslipp av disse komponenter er bare omfattet av tillatelsen dersom dette framgår uttrykkelig av vilkårene:

Metaller og metallforbindelser:

	Forkortelser
Arsen og arsenforbindelser	As og As-forbindelser
Bly og blyforbindelser	Pb og Pb-forbindelser
Kadmium og kadmiumforbindelser	Cd og Cd-forbindelser
Krom og kromforbindelser	Cr og Cr-forbindelser
Kvikksølv og kvikksølvforbindelser	Hg og Hg-forbindelser

Organiske forbindelser:

Bromerte flammehemmere	Vanlige forkortelser
Penta-bromdifenyleter (difenyleter, pentabromderivat)	Penta-BDE
Okta-bromdifenyleter (defenyleter, oktaborbromderivat)	Okta-BDE, octa-BDE
Deka-bromdifenyleter (bis(pentabromfenyl)eter)	Deka-BDE, deca-BDE
Heksabromcyclododekan	HBCDD
Tetrabrombisfenol A (2,2',6,6'-tetrabromo-4,4'-isopropyliden difenol)	TBBPA

Klorerte organiske forbindelser

1,2-Dikloreten	EDC
Klorerte dioksiner og furaner	Dioksiner, PCDD/PCDF
Heksaklorbenzen	HCB
Kortkjedete klorparafiner C ₁₀ -C ₁₃ (kloralkaner C ₁₀ -C ₁₃)	SCCP
Mellomkjedete klorparafiner C ₁₄ -C ₁₇ (kloralkaner C ₁₄ -C ₁₇)	MCCP
Klorerte alkylbenzener	KAB
Pentaklorfenol	PCF, PCP
Polyklorerte bifenyler	PCB
Triklorbenzen	TCB
Tetrakloreten	PER
Trikloretan	TRI
Trikloran (2,4,4'-Triklor-2'-hydroksydifenyleter)	TCS
Tris(2-kloretyl)fosfat	TCEP

Enkelte tensider

Ditalg-dimetylammoniumklorid	DTDMAC
Dimetyldioktadekylammoniumklorid	DSDMAC
Di(hydrogenert talg)dimetylammoniumklorid	DHTMAC

Nitromuskforbindelser

Muskxylen

Alkylfenoler og alkylfenoletoksylater

Nonylfenol og nonylfenoletoksylater	NF, NP, NFE, NPE
Oktylfenol og oktylfenoletoksylater	OF, OP, OFE, OPE
4-heptylfenoler (forgrenet og rett kjedet)	4-HPbl
4-tert-pentylfenol	4-t-PP
4-tert-butylfenol	4-t-BP
Dodecylfenol m. isomerer	DDP
2,4,6 tri-tert-butylfenol	TTB-fenol

Per- og polyfluorerte alkylforbindelser (PFAS)

Perfluoroktansulfonat (PFOS) og forbindelser som inneholder PFOS	PFOS, PFOS-relaterte forbindelser
Perfluorheksansulfonsyre (PFHxS) og forbindelser som inneholder PFHxS	PFHxS, PFHxS-relaterte forbindelser
Perfluoroktansyre	PFOA
Langkjedete perfluorerte karboksylsyrer C9-PFCA – C14-PFCA	PFNA, PFDA, PFUnDA, PFDoDA, PFTrDA, PFTeDA

Tinnorganiske forbindelser

Tributyltinnforbindelser	TBT
Trifenyltinnforbindelser	TFT, TPT
Dibutyltinnforbindelser	DBT
Dioktyltinnforbindelser	DOT

Polysykliske aromatiske hydrokarboner

PAH

Ftalater

Dietylheksylftalat (bis(2-etylheksyl)ftalat)	DEHP
Benzylbutylftalat	BBP
Dibutylftalat	DBP
Diisobutylftalat	DIBP

Bisfenol A

BPA

Siloksaner

Dodekametylsykloheksasiloksan	D6
Dekametylsyklopentasiloksan	D5
Oktametylsyklotetrasiloksan	D4

Benzotriazolbaserte UV-filtre

2-Benzotriazol-2-yl-4,6-di-tert-butylphenol	UV-320
2,4-di-tert-butyl-6-(5-chlorobenzotriazol-2-yl)phenol	UV-327
2-(2H-benzotriazol-2-yl)-4,6-ditertpentylphenol	UV-328
2-(2H-Benzotriazol-2-yl)-4-(tert-butyl)-6-(sec-butyl)phenol	UV-350

VEDLEGG 2

I utgangspunktet gjelder alle definisjoner slik de er nedfelt i det norske regelverket. I tillegg til regelverket er også definisjoner nedfelt i Norsk Standard lagt til grunn. I de tilfeller der det i denne tillatelsen er brukt ord/uttrykk som ikke er dekket av annet norsk lovverk/standard gjelder følgende definisjoner:

Avløpsvann: Sanitært og industrielt avløpsvann og overvann.

Avslutningsfase: Tiden fra all deponering opphører (innkjøring av masser er stoppet) og frem til deponiet er ferdigstilt/opparbeidet i henhold til fastsatte krav.

Behandling: Prosesser, under dette sortering, som endrer egenskapene til avfallet med formål å redusere volum, fare, gjøre det lettere å håndtere eller enklere å gjenvinne.

Deponi⁵: Et permanent disponeringssted på eller under bakken. Som hovedregel skal alt avfall søkes utnyttet/gjenvunnet før deponi vurderes som en løsning.

Etterdrift: Tiden fra avslutningsfasen er over og fram til det tidspunkt hvor deponiet (eller deler av deponiet) ikke lenger kan medføre skadevirkninger på ytre miljø.

Fast dekke: Dekke som har ei hard overflate, for eksempel asfalt. Ikke grus eller lignende.

Fremmede arter: Arter som opptrer utenfor sitt tidligere eller nåværende naturlige utbredelsesområde og spredningspotensial. Fremmede arter er spredt til nye områder bevisst eller ubevisst ved hjelp av menneskers aktivitet. Artsdatabanken har ansvar for å vurdere økologisk risiko knyttet til arter som ikke er naturlig hjemmehørende i Norge og å føre oversikt over slike arter som er påvist i Norge. Liste over fremmede arter i Norge er tilgjengelig på www.artsdatabanken.no.

Godkjent avfallsmottak: Mottak (sorteringsanlegg, behandlingsanlegg, deponi og lignende) som har tillatelse etter forurensningsloven for den type avfall som ønskes levert. Alle virksomheters særskilte tillatelser er tilgjengelig på www.norskeutslipp.no

Håndtering: Fellesbenevnelse for mottak og gjenvinning, under dette forberedelse til lagring, i påvente av gjenvinning eller sluttbehandling.

Inert avfall⁶: Avfall som ikke gjennomgår noen betydelig fysisk, kjemisk eller biologisk omdanning, for eksempel betong, glass, keramikk, murstein.

Kjørefast dekke: Dekke som har ei hard overflate, for eksempel grus. Må tåle belastningen fra kjøretøyene som skal benyttes på anlegget.

Lagring/mellomlagring: All oppbevaring av avfall/masser før videre håndtering eller videretransport til annet godkjent mottak. Hvis lagringen er mer enn 1 år før det går til sluttbehandling (for eksempel deponi eller forbrenningsanlegg) eller mer enn 3 år før det går til gjenvinning eller behandling, gjelder kravene for deponering (avfallsforskriften kapittel 9).

⁵ Definisjonen er hentet fra avfallsforskriften kapittel 9 (§ 9-3 bokstav h).

⁶ Definisjon er mer utfyllende i avfallsforskriften kapittel 9 (§ 9-3 bokstav g).

Omlasting: All overføring/fysisk flytting av sortert avfall eller masser fra en oppbevaringsenhet til mer tjenlig oppbevaringsenhet, ofte fra en mindre enhet til en større. Omlasting av avfall eller masser endrer ikke sammensetningen til avfallet/massene eller egenskaper.

Organisk avfall: Matavfall, hageavfall og annet nedbrytbart avfall fra husholdning og næring, inkludert avfall fra industri, landbruk, akvakultur og avløpsslam.

Overvann: Overflateavrenning som følge av nedbør eller smeltevann.

Rene masser: Jord- og steinmasser som ikke er forurenset.

Rent trevirke: Trevirke som ikke er behandlet eller påført noen form for overflatebehandling, for eksempel maling, lim og lakk.

Resipient: Grunnvann, vassdrag eller havområde som mottar utslipp.

Restvolum: Hvor mye som gjenstår å deponere.

Sigevann⁷: Vann/væske som har vært i kontakt med deponert avfall eller masse. Sigevannet kan renne ut eller bli liggende i avfallet/massene.

Sortert avfall: Avfall der innholdet til alle fraksjonene er kjent. Sortert avfall blir også kjennetegnet ved at sammensetningen er utpreget homogen, det vil si er sammensatt av like materialer/materialtyper.

Tett dekke: Fast ugjennomtrengelig og tilstrekkelig slitesterk dekke med oppsamlingsmulighet for alle de materialene/avfallstypene som skal håndteres på eller i samme område som det tette dekket (vann, væske, fastestoff og lignende). I dag regner vi betong som tett dekke.

Toppdekke: Felles betegnelse for de lag med masser (eller membraner) som legges på toppen etter at deponeringen er avsluttet.

Usortert avfall: Avfall der innholdet til alt eller deler av avfallet er ukjent og der avfallet ikke ha gjennomgått en avsluttende behandling.

⁷ Definisjonen er hentet fra avfallsforskriften kapittel 9 (§ 9-3 bokstav l), og noe omformulert. Omformuleringen har samme betydning.