



Naturrestauring i tett by

Rådgiver og biolog Karen Tvedt
samt landskapsarkitekt
Gunnar Rise og Knut Hellås



Arna bydelspark – Seimsmyrane: En tredelt bydelspark.

Formål: Park for menneske, natur og idrett

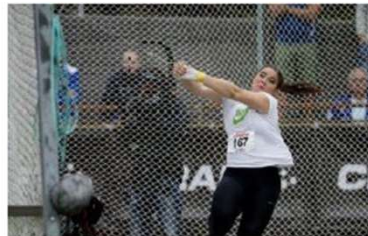
- **Våtmarksområde** styrker blågrønne strukturer og bidra til naturmangfold. Folkehelse, rekreasjon og pedagogisk verdi. Naturrestaurering. Økosystemtjenester.
- **Park/Møtested** - sentralt møtested i Indre Arna. Aktivitet, rekreasjon, undring, naturlek, naturopplevelse, nysgjerrighet, pedagogisk verdi.
- **Kastfelt** skal ivareta friidrettens behov for kastøvelser ved Arna Idrettspark. Mulig sambruk?
- **Tursløyfe** knytter sammen de ulike delene
- **Kulturlandskapet:** Vestvendt, skålformet Seimshola
- Samspill med idrettsparken



Sigrild Borge, Osterøy IL Foto: Marit Hommedal



Matilde Roe IL Fri Foto: Eirik Førde



Beatrice Nedberge Llano, IL Laksevåg Foto: Tor Hovik

Landskapsplan – hele området



Vipe



Buttsnutefrosk



Enkeltbekkasin



Storspove

Ådnanipa 456

Seimshola - Seimsmyrane



Arnavågen

Arna Stasjon



BERGEN
KOMMUNE

Google E



BAKGRUNN FOR PROSJEKTET

Parkmeldingen i 1993 - bydelspark
Forankring handlingsprogrammet til
blågrønne strukturer i Bergen
(Grøntmiljøplanen) 2012-2020

Arnavågen

Arna Helseheim



BERGEN
KOMMUNE

Arna Idrettspark - 2010

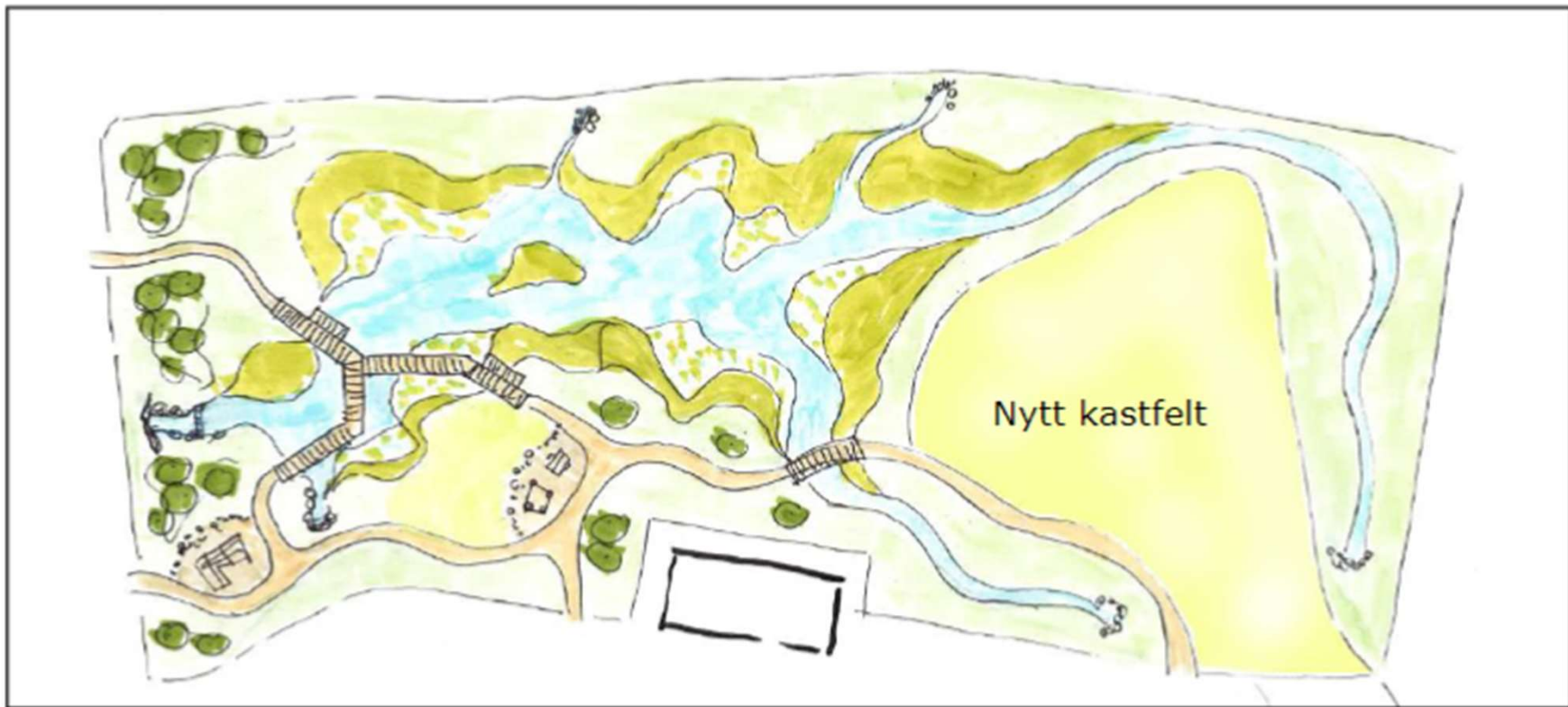


BERGEN
KOMMUNE

Erverv 2012 - statlig sikret friluftsområde
2018 – kunstgress og behov nytt kastfelt
Omdisponering østlige del av området til
friidrett Betingelse: samtidighet
Samlet bydelspark:
Våtmarkspark – kastfelt – folkepark



Flere forslag til løsning og utforming





Landskapsplan – hele bydelsparken



Prosjektområdet i forgrunnen i 2018



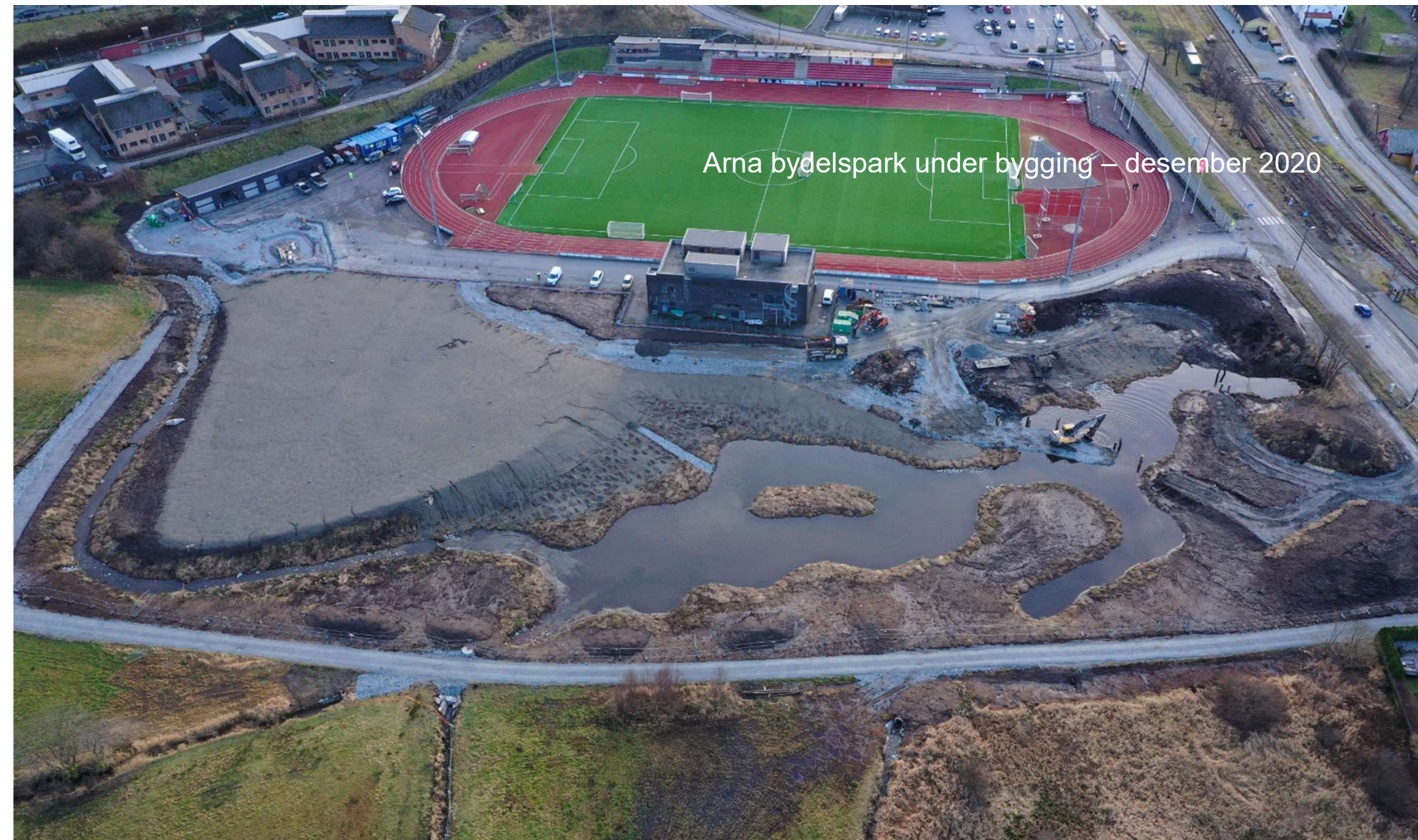
BERGEN
KOMMUNE

Vi er i gang – juni 2020



BERGEN
KOMMUNE

Arna bydelspark under bygging – desember 2020



Prinsipper for vegetasjonen

- Stedegne arter fra tiltaksområdet
- Våtmarken skal etableres etter naturens egne premisser
- Lokale arter best tilpasset lokalklima og lokaløkologiske særtrekk
- Lokal genetiske ressurser
- Ivaretagelse av lokal vegetasjon, e.g. flaskestarr
- Vier fra Kvamme, oppformert på Gimle planteskule
- Justert frøblanding, og innsamlet frømateriale





BERGEN
KOMMUNE



BERGEN
KOMMUNE

Vegetasjonsetablering – vierprosjekt, blomsterengprosjekt, gjenbruk vegetasjon og na



Alle luftfotos: Vestafjell



BERGEN
KOMMUNE

Foto: Gimle planteskule







BERGEN
KOMMUNE



En suksess?

- Flere fuglearter er observert
 - Fossekall, vintererle, stökkender
 - Tjelden...
 - Kommer vipe, storspove og rødstilk?
 - Hva med buttsnutefrosk
- Flere vannplanter?
- Flere plantearter?
- Flere bunndyr?
- Bedre vannkvalitet?

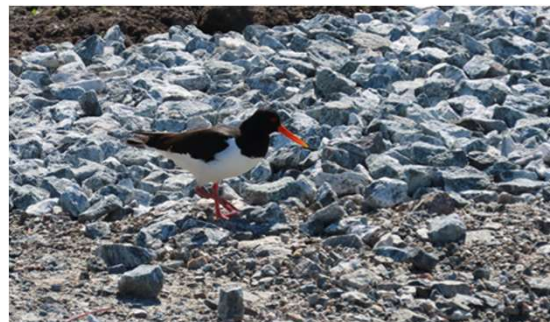




Foto: Frank, A

Naturfangfold - fugleliv



Foto: R Moller



Foto: Wikipedia

?



Foto: Ken Billington



Marek Szczepanek



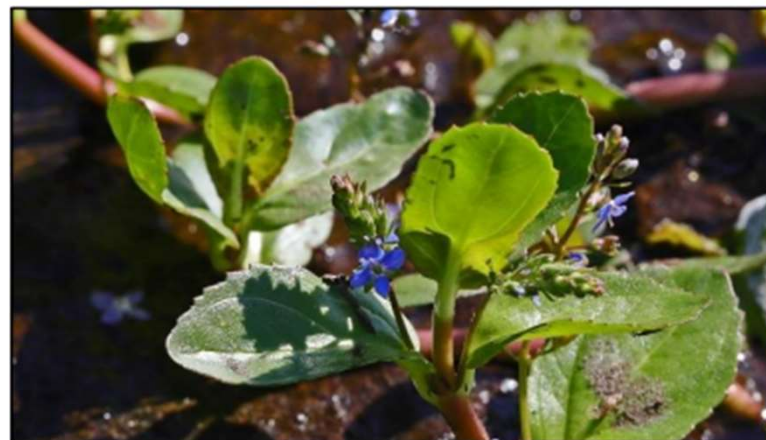
Foto: Allastair Rae



BERG
KOMMUNE

Undersøkelser viser

- Plantesamfunnet er dynamisk
- Forskjellige arter i forskjellige soner
- 15 arter i bekken og kantsonen
- 25 arter langs bekken
- Treslag som gråor og selje
- Vannplanter som klovasshår og bekkeveronika
- Blomsterengen må skjøttes riktig (tålmodighet!)
- Vegetasjon etablerer seg i forskjellig tempo – dominerende noen steder
hønsegras, høymol, lyssiv
- 42 arter funnet på en gårdsvei med sanddekke (kulturarter/«ugress»)





BERGEN
KOMMUNE

Undersøkelser viser



- Nye typer habitat (stilleflytende vann) har gitt nye artssammensetninger
- Antall «arter» økt fra 28 til 32
 - Fjærmygg har over 600 arter i Norge, og det er funnet over 50 ulike arter i en enkelt bekk.
- Antall familier økt fra 20 til 23
- Døgnfluer, steinfluer og vårfluer – antall arter likt
- Forskjellig prøvetidspunkt (vår/høst) – likevel gode tidspunkt
- Nye: døgnflueart, biller, buksvømmere, «øyenstikkere»
- Også: enkelte arter ikke gjenfunnet (vår-arter?)



Resultater Naturmangfold? Noen har tatt parken i bruk



Foto: Holger Groech



Foto: Tim Bekaert



Foto: Ivar Leidus

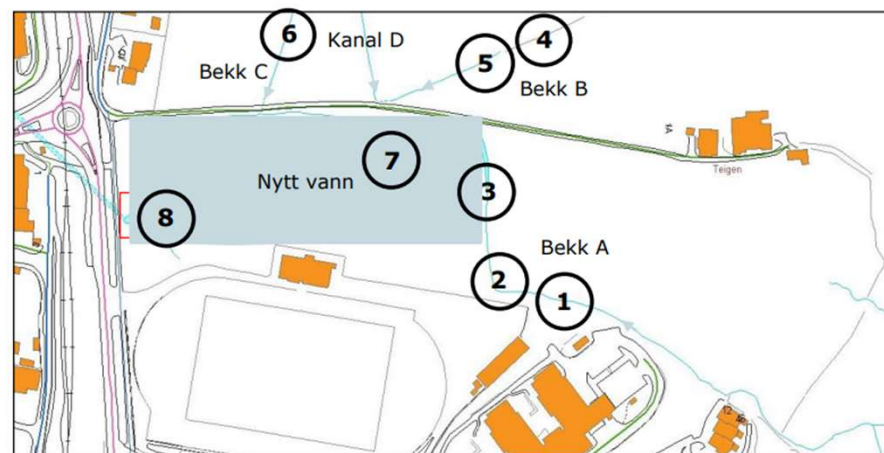


Foto: Kjetil Fjellheim



Konklusjon Seimsmyrane

- Våtmarksområdet er i «drift» - ivaretatt vegetasjon og design
- Artsantall og struktur som ligner naturlige vann- og våtmarksmiljøer i regionen
- Ingen sjeldne arter (men artene har en egenverdi)
- ...litt dårligere miljøtilstand i bekkene som renner gjennom slåttemarken (B og C)
- -> gravd opp/justert høsten 2021, her er det behov for kantvegetasjon
- 70 plantearter plantearter påvist i 2021
- 25 nye arter i 2021
- 18 arter fra 1999 ikke gjenfunnet
- Våtmarksvegetasjonen ivaretatt
- Busksjikt (vier) under utvikling



Fyllingsdalen – Lynghaugparken
Park for menneske og natur
Naturmangfold og rekreasjon
Flere etapper – Restaurering av Sælenvassdraget

Etappe 1 – Lynghaugtjernet

- Informasjonstavle, pedagogisk, samlingspunkt, frukttrær
- Utfordring med dimensjonering mht. flomvann

Etappe 2 - Lynghaugparken

- **Åpne elv** – styrke blågrønne strukturer - naturmangfold. Økosystemtjenester.
- **Møtested** - sentralt møtested i Fyllingsdalen. Aktivitet, rekreasjon, undring, naturlek, naturopplevelse, nysgjerrighet, pedagogisk verdi.

Etappe 3 ...

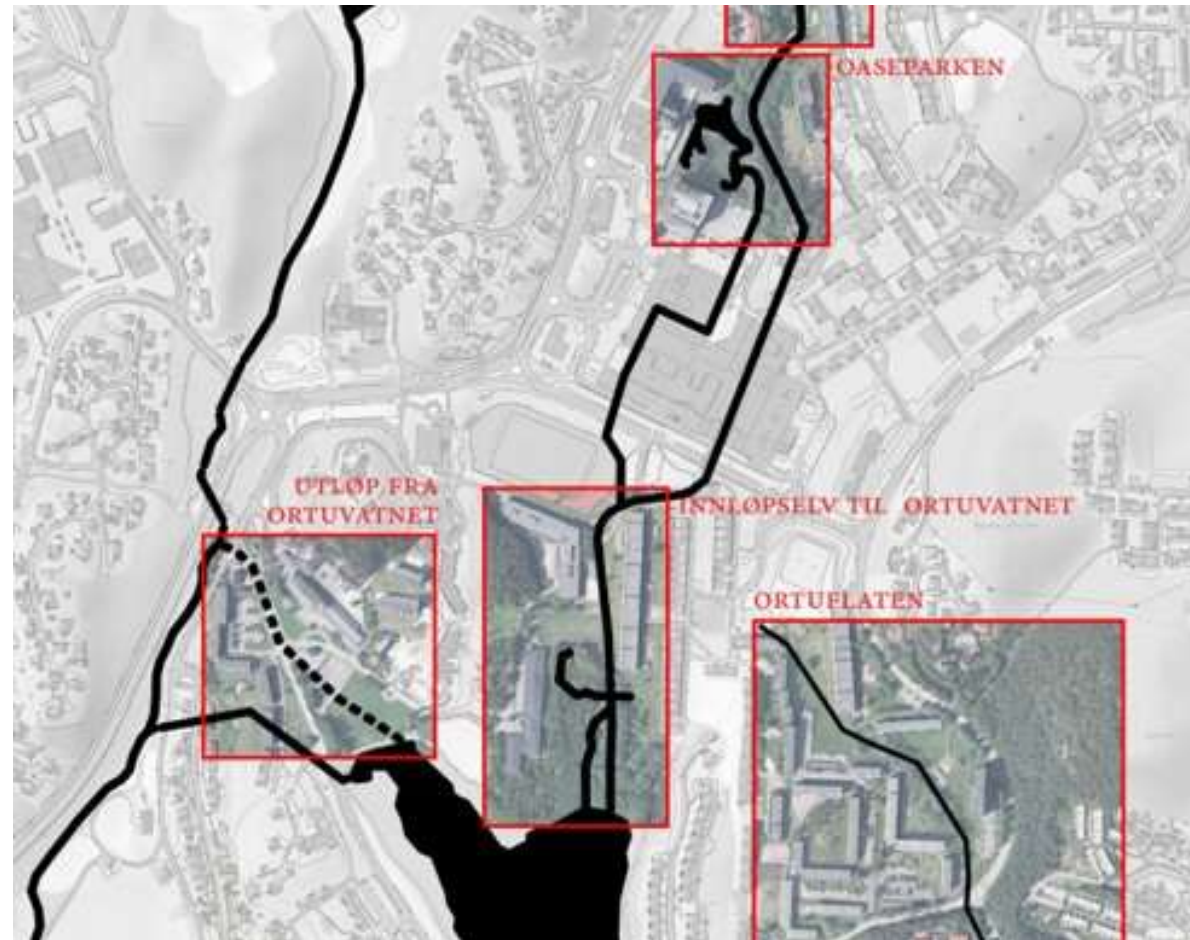


Etapper

Tre etapper

Relativt små vassdrag i Bergen

Passer fint inn i parker/parkdrag





BERGEN
KOMMUNE



BERGEN
KOMMUNE



BERGEN
KOMMUNE



BERGEN
KOMMUNE



BERGEN
KOMMUNE



BERGEN
KOMMUNE



BERGEN
KOMMUNE



BERGEN
KOMMUNE

Kilder

- Håland, A. & Simonsen (2021) Arna våtmarkspark, Bergen kommune. Etterundersøkelser av dyreliv i vann, NNI Rapport nr. 605, ISBN 1504-2367
- Håland, A. (2021) Arna våtmarkspark, Bergen kommune. Vegetasjon og flora i 2021, etter slutført tiltak, NNI Rapport nr. 604, ISBN 1504-2367

