

Fremmede arter i vann – signalkreps og fisk

Terje Wivestad
Klima- og miljøvern­avdelingen



Statsforvalteren i Oslo og Viken



12.05.2022

Fremmede arter i vann – signalkreps og fisk

- Generelt om fremmede arter i vann
- Signalkreps og litt om krepsepest
- Fremmede fiskearter
- Hvem gjør hva - ansvar

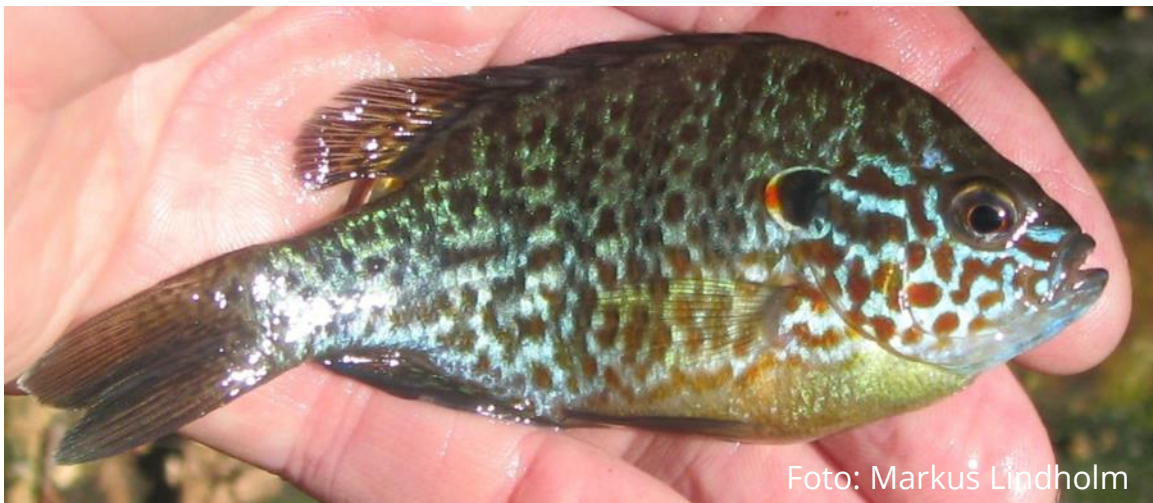
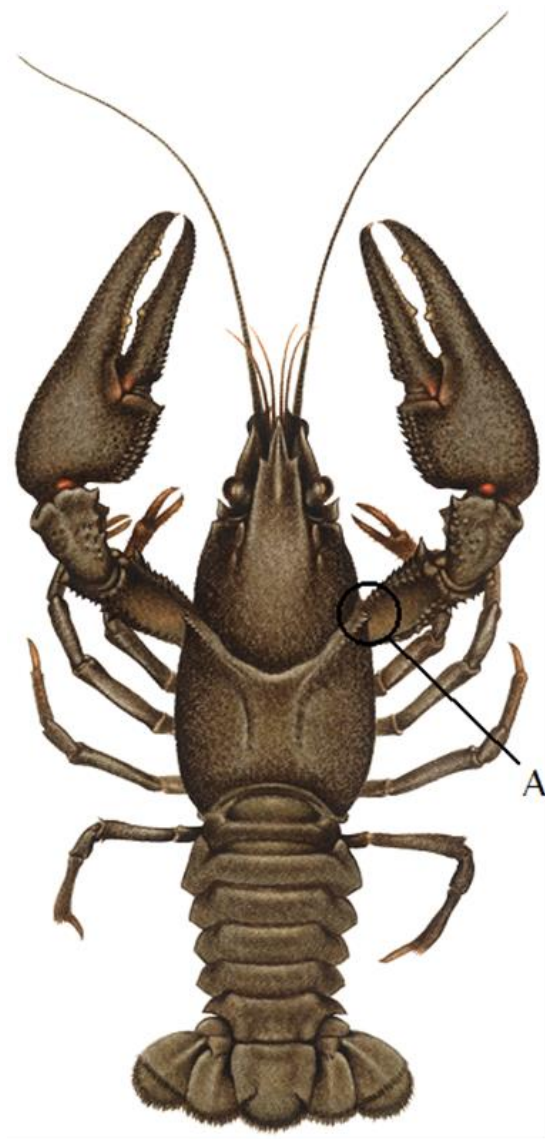


Foto: Markus Lindholm

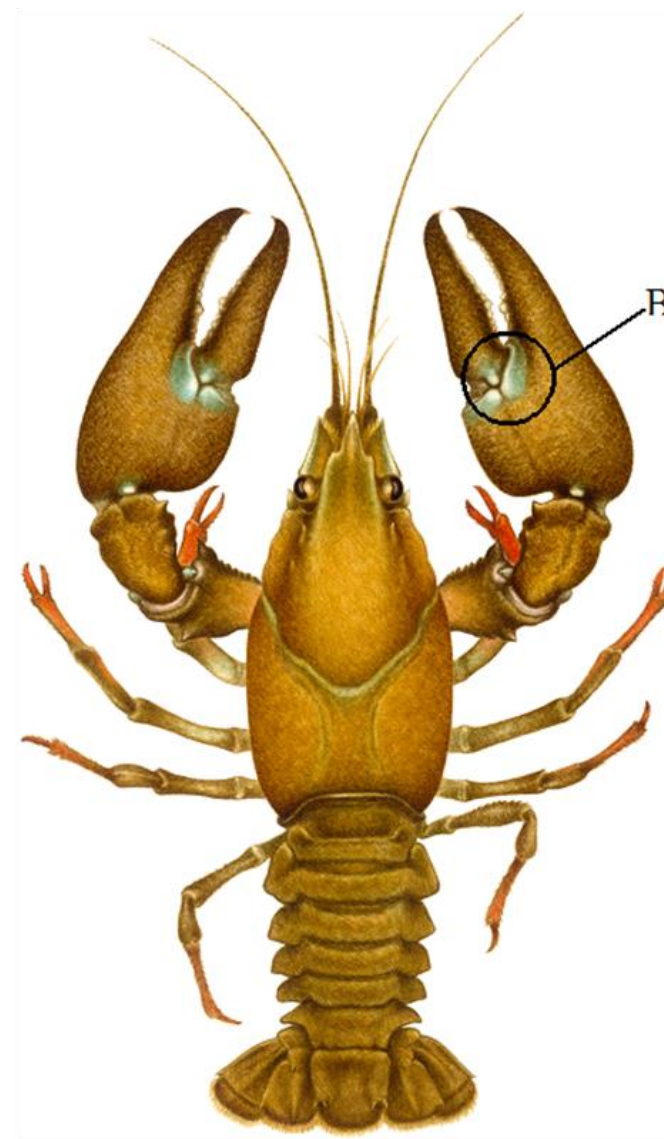


Handlingsplan mot fremmede skadelige arter i Oslo og Viken, Statsforvalterens rapport nr.1 -2021





Edelkreps

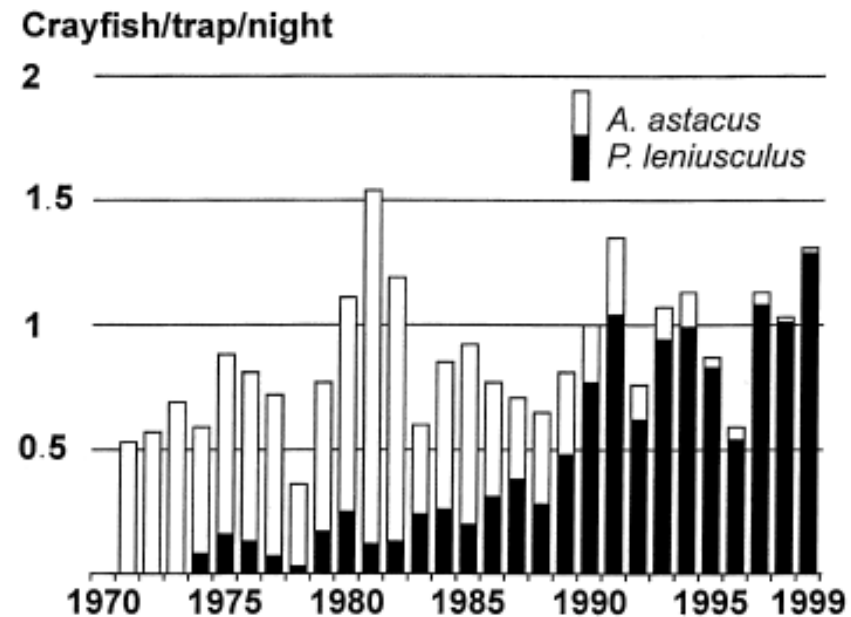


Signalkreps

Hva er problemet med signalkreps?



- Signalkreps er bærer av en eggsporesopp (*A. astaci*), som forårsaker krepsepest
- Hvis fri for parasitten, vil den trolig utkonkurrere edelkreps



Fremmedartslista 2018

Publisert 24.04.2018 08:14 Sist endret 09.03.2020 20:28



Fremmedartslista 2018 viser hvilken økologisk risiko fremmede arter kan utgjøre for naturmangfoldet i Norge. Her kan du søke på enkeltarter som har gyldig vurdering fra 2018, eller gjøre et filtrert søk tilpasset ditt behovet.

Siteres som: Artsdatabanken (2018). Fremmedartslista 2018. Hentet (dato) <https://www.artsdatabanken.no/fremmedartslista2018>



Søk på navn

Søk

Nullstill

Risikokategori

Geografi

Avgrensing

[Se flere filtre...](#)

Generer eksport →

Vis treff

Viser 1 til 1 av totalt 1 (filtrert fra 3,142)

[Forrige](#)

1

[Neste](#)

Navn

↑↓

Vitenskapelig navn

↑↓

Artsgruppe

↑↓

Risikokategori

↑↓

Vurderingsstatus

↑↓

[signalkreps](#)

[Pacifastacus leniusculus](#)

Krepsdyr

SE - Svært høy risiko

Fremmedart

Vis treff

Viser 1 til 1 av totalt 1 (filtrert fra 3,142)

[Forrige](#)

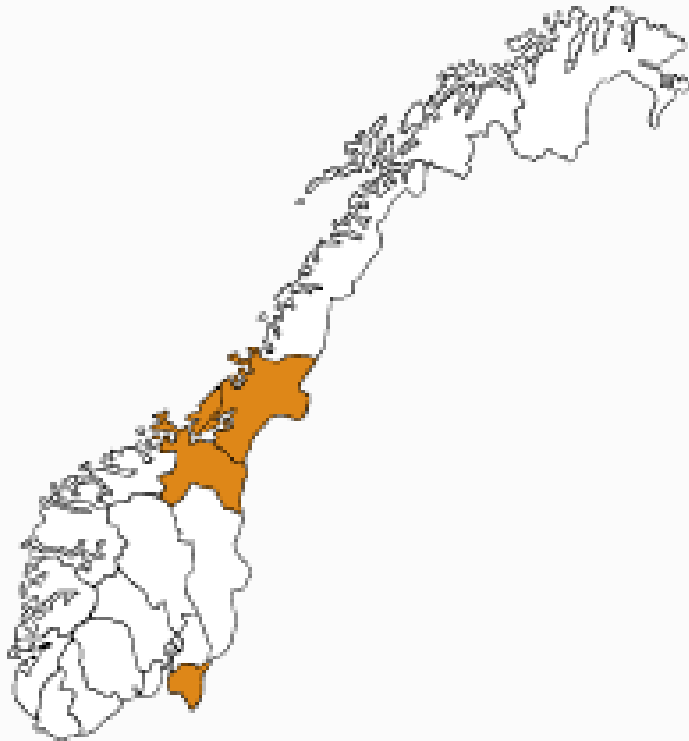
1

[Neste](#)



Signalkreps

Kjent og antatt utbredelse i dag, og om 50 år



Kjent utbredelse



Antatt utbredelse basert på
mørketall



Potensiell utbredelse om 50
år

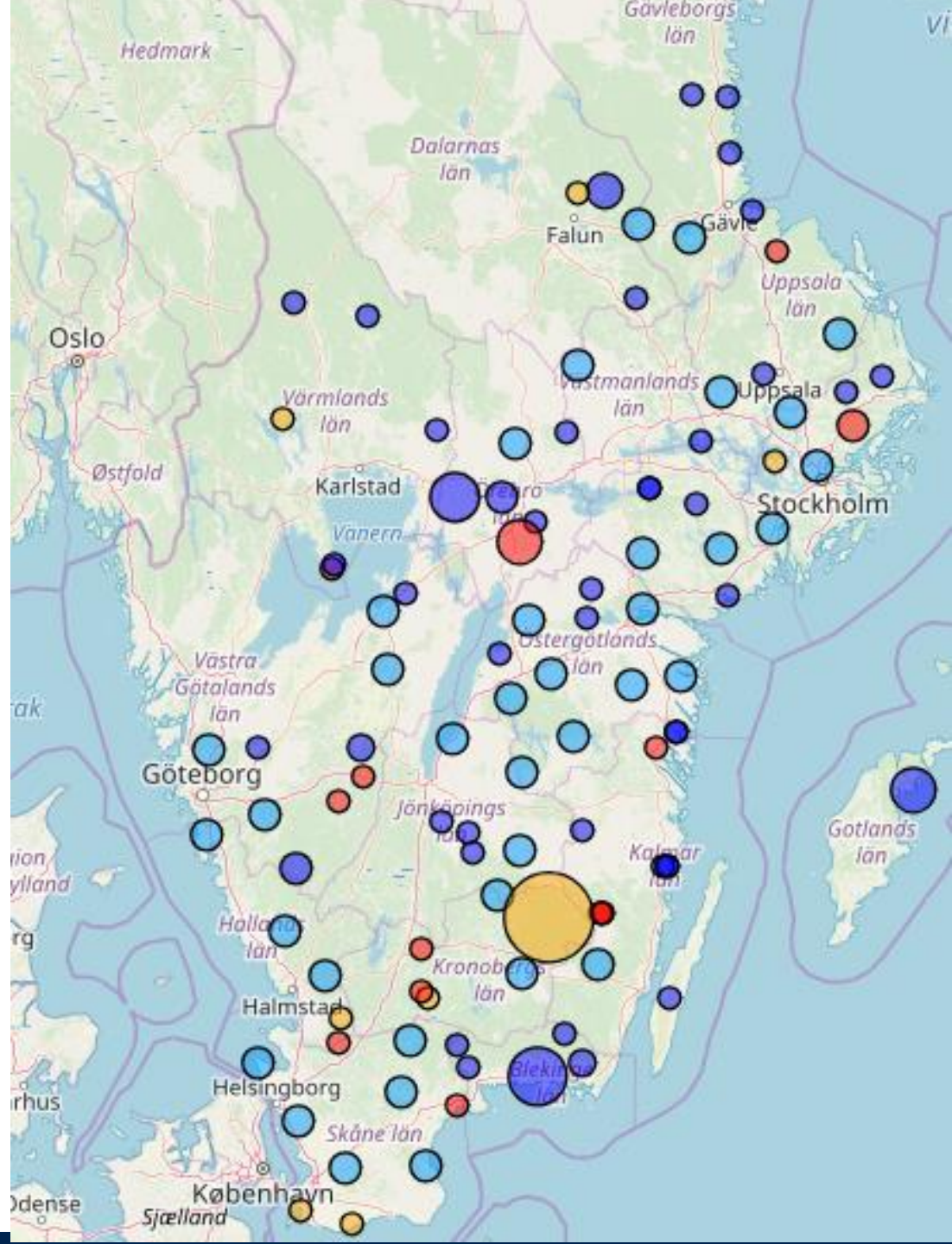


Signalkreps
utbredelse

Norge



Sverige



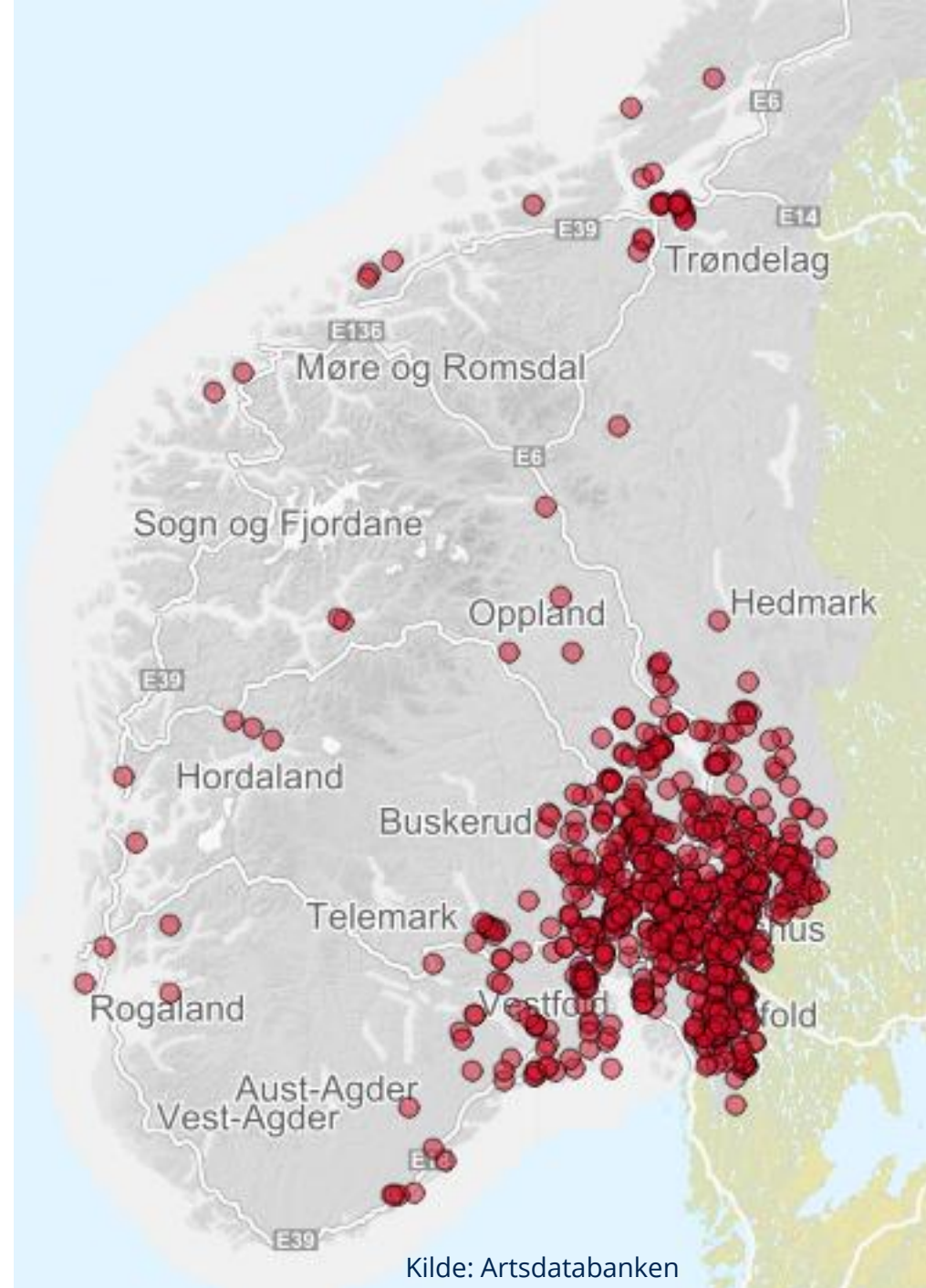


Edelkreps forekomster 470 totalt i Norge

Oslo og Viken (75%)
360 forekomster

-Nasjonalt ansvar

- Internasjonal
ansvarsart





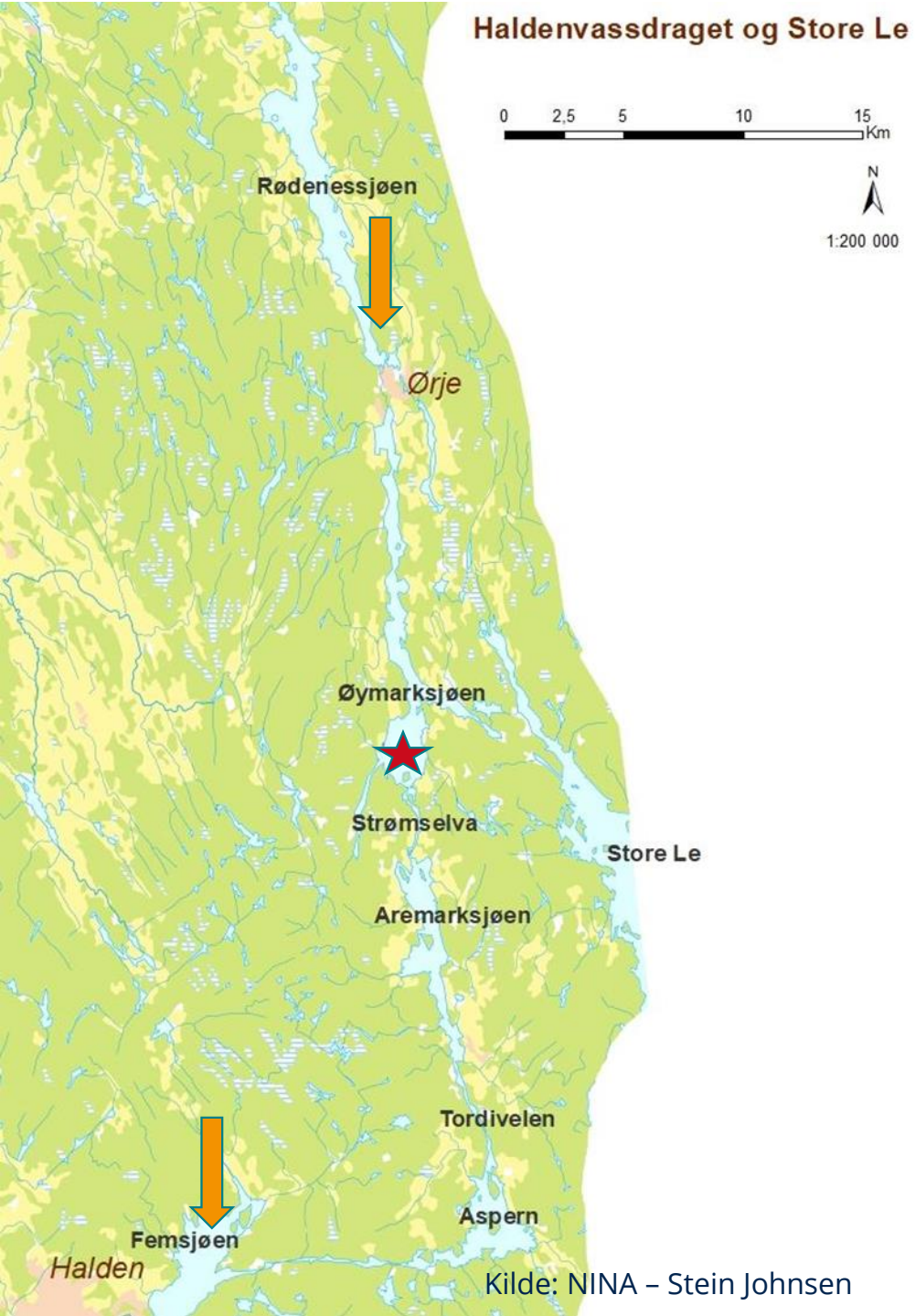
Fakta om signalkreps og krepsepest i Norge

- 1971 - Krepsepest i grensevassdraget Vrangselva/Veksa, v Kongsvinger.
- 1987 – Krepsepest i Glommavassdraget. Glommavassdraget på nytt i 2003.
- 1989 - Store Le og Haldenvassdraget rammet av krepsepest, på nytt i 2005.
- 1998 - Lysakerelva i Oslo/Bærum rammet av krepsepest
- 2006 - Signalkreps i et lite vassdrag i Porsgrunn kommune i Telemark.
- 2008 - Signalkreps i Øymarksjøen nedstrøms Ørje sluser i Haldenvassdraget.
- 2009 - Signalkreps med krepsepest i fire dammer på Oustøen i Oslofjorden
- 2011 - Signalkreps i Skittenholsvatnet i Hemne, Sør-Trøndelag
- 2013 - Signalkreps i Kvesjøen i Lierne, Nord-Trøndelag
- 2016 - Signalkreps i Rødnessjøen opp Ørje sluser i Haldenvassdraget
- 2016 - Hobølelva, krepsepest i Mjær, pågående utbrudd, Våg, Langen
- 2020 – Signalkreps i Glomma ved Fossum bru, Indre Østfold kommune
- 2021 – Krepsepest i Hæra ved Mysen
- 202? - ???



Foto: Terje Wivestad

Signalkreps



Spredning av signalkreps i Haldenvassdrag 2008 - 2022

- Første funn i 2008 syd i Øymarksjøen
- Fra første funnsted til Femsjøen – 32 km
- Funnet i Rødenessjøen er oppstrøms Ørje sluser og mer enn 15 km oppstrøms.
- Normal vandring er ca 500 m per år

Signalkreps blir ulovlig flyttet innad og mellom lokaliteter



Kjemisk behandling og tørrlegging



Vandringshindre



Vandrings Sperre i Buåa



Foto: Terje Wivestad

Veikulvert i Billa

Tynningsfiske



Foto: Terje Wivestad



Video: Terje Wivestad



Hjelp oss å bevare edelkrepsen!

Krepsepest er den største trusselen for edelkrepsen og vi trenger din hjelp til å hindre videre spredning.

Signalkreps er spredd av mennesker, og er bærer av krepsepest. Pesten spres også via ferdsløp mellom vassdrag.



Dette kan du gjøre for å hjelpe:

- Ikke flytt signalkreps til nye vassdrag!
- Båt og utstyr skal være helt tørt eller desinfisert før det brukes i nye vassdrag.

Slik desinfiserer du:

- Vask grundig med klor (1 dl klorin til 2 liter vann).
- La klor-løsningen virke i 10 minutter.

Ved funn av død eller syk kreps, ring Mattilsynet på tlf. 22 40 00 00

INDRE ØSTFOLD KOMMUNE | AREMARK KOMMUNE | Marker kommune | Statsforvalteren i Oslo og Viken

Foto: Terje Wivestad

Edelkreps og krepsepest

Edelkreps (*Astacus astacus*) er utbredt i de sør-østlige deler av Norge. De viktigste faktorene som begrenser utbredelsen er temperatur og kalkinnhold i vannet. Krepsepest er en dødelig infeksjon som overføres mellom kreps gjennom vannet. Den trives både i innsjøer og rennende vann, forutsatt at bunnsforholdene gir gode skjulesmuligheter.


Edelkreps er i dag sterkt truet, og er listet både i den norske og internasjonale rødlisten over truede arter. Årsakene er krepsepest, forurensning og annen forurensning, fysiske inngrep og nedblomstring/gjøtting av vassdragene.

Edelkreps er på en måte en kulturbærer i Aurskog-Holand kommune, noe som vises gjennom dens plass i kommunensvåpenet. I tillegg har mange av kommunens innbyggere et forhold til edelkrepsen, spesielt gjennom krepsetings.

Aurskog-Holand kommune har vedtatt en kommunal forvaltningsplan for edelkreps, med hovedmål om å sikre og forbedre edelkrepsbestandene. Forvaltningsplanen har en detaljert liste over hvilke tiltak man bør jobbe med for å nå målet. Siden 2011 har det vært et «bevisst arbeid med konkrete tiltak, bl.a. med å få bedre oversikt over status i de ulike vann.

Med bakgrunn i edelkrepsens betydning og status som truet, er det etablert et nasjonalt overvåkningsprogram for arten og en nasjonal kompetansegruppe. Aurskog-Holand kommune deltar i den nasjonale kompetansegruppen som kommunenes representant, sammen med bl.a. Miljøsektoret, Mattilsynet, Veterinærinstituttet, Fylkesmannen i Oslo og Akershus, Buskerud og Østfold, NINA og Utmærkedivisjonen for Østfold og Akershus.

Hjelp oss å ta vare på edelkrepsen!




Fritidsfiske

Aurskog-Holand kommune er «de tusen sjøers kommune». Over 300 små og store fiskevann ligger og venter på deg i en herlig vekslende natur.

Her finner du det idylliske skogsvannet med abbor og i enkelte vann, vakende øret. I større vann er det ofte stor gjedde, abbor og mange arter karpefisk og lake. I Mangensvassdraget er det også il.

Som et av tiltakene for å sette fokus på fisket og de verdier og muligheter som fisking har gitt, er Aurskog-Holand kommune er med i samarbeidet Regionalpark Haldenkanalen. Det er utarbeidet en fiskeforvaltningsplan for Aurskog-Holand, og den har til hensikt å være et overordnet reiskap som oppsummerer mål og tiltak, samt biologisk og geografisk kunnskap, til nytte og bruk for alle aktuelle ansvar- og interessepartier.

De fleste grønneterne er med i en felles fiskekortordning gjennom Aurskog-Holand fiskeadministrasjon (AHFA). Videre er bl.a. Hennesjøen med i felles fiskekort for Haldensvassdraget (www.ahfa.no/).



Signalkreps – en trussel mot vår edelkreps


Høsten 2006 ble det oppdaget signalkreps i to små dammer i Telemark, og senere bla. i deler av Haldensvassdraget. Signalkreps (*Palaemonetes pinnatus*) er en fremmed art fra Norge. Spredning av signalkreps til norske vassdrag er den største trusselen mot vår opprinnelige art, edelkreps.

Signalkreps er en amerikansk krepsart som ble satt ut i stort antall i Sverige, for å erstatte opprinnelige edelkrepsbestander som var utryddet. I dag er det ulovlig å sette ut signalkreps i nye lokaliteter i Sverige. I Norge har det alltid vært ulovlig å sette ut signalkreps. Signalkrepsen er bærer av krepsepest, og er motstandsdyktig mot sykdommen. Det betyr at hvis signalkrepsen blir etablert i et vann, vil også krepsepesten bli i vannet for godt.

Krepsepest

Som følge av nye utbredt av krepsepest (*Aphanomyces astaci*), har de vestligste edelkrepsbestandene i bl.a. deler av Glomma og Haldensvassdraget har gått tapt. I Haldensvassdraget skyldes dette at signalkreps er ulovlig utsett.

Krepsepest skyldes en eggparasitt som opprinnelig stammer fra Nord-Amerika, og ble overført til Europa på midten av 1800-tallet sammen med amerikansk kreps. De amerikanske krepsartene er motstandsdyktige mot sykdommen, mens europeisk kreps er fullstendig fersvarlos. All edelkreps i de rammede områdene ble utryddet.



Aurskog-Holand kommune

© Statsforvalteren i Oslo og Viken 16

Informasjon - brosjyrer



En hotad art

Flodkräftan är en nattaktiv, bottenlevande allätare som framförallt förekommer i sjöar och rinnande vatten i södra och mellersta Sverige. I norr finns den längs norrlands-kusten upp till finska gränsen. Den trivs bäst i strandzonen med fasta bottnar där skyddsmöjligheterna är goda. Flodkräftan parar sig på hösten och honan bär rommen fram till kläckning nästa sommar.

Flodkräftan är den enda sötvattenkräftan som förekommer naturligt i Sverige och har funnits här sedan istiden. I början av 1900-talet fanns den i 30 000 sjöar och vattendrag, men idag finns den i färre än 600. Arten är klassad som akut hotad (CR) i den nationella rödlistan för hotade djurarter. För att få fiska flodkräftor måste du vara fiskerättsägare eller ha tillstånd från denne. Information om vilka regler som gäller hittar du på Havs- och vattenmyndighetens hemsida.

I Interreg Sverige-Norge projektet Svensk-Norsk innsats för edelkrep/ flodkräftor ska aktörer i Sverige och Norge samarbeta för att på olika sätt skydda och utveckla flodkräftbeståndet.

Kontakt

Jenny Monsen
+46 (0)10-224 70 00
jenny.monsen@lansstyrelsen.se

Terje M. Wivestad
+47 22 00 36 38
fmoatmy@fykesmannen.no



SVENSK-NORSK innsats for edelkrep/flodkräftor

www.snief.org
SNIEFprosjektet

Kräftpest

Det absolut största hotet mot flodkräftan är kräftpest som sprids genom illegala utsättningar av den pestbärande signalkräften. Signalkräften blev importerad från USA på 1960-talet och under 70- och 80-talet skedde storskaliga utplantningar i framförallt södra Sverige. Andra hot mot flodkräftan är försurning, fysiska ingrepp i sjöar och vattendrag, övergödning, överfiskning och vissa områden rovdjurisk.

Vad kan du göra?

Eftersom det huvudsakligen är människor som sprider kräftpest, är det ett problem som går att lösa. Följ dessa tre regler för att hindra spridning.

1
Plantera inte ut signalkräfter

Inplantning av signalkräfter i en sjö, damm eller vattendrag innebär att pestsvampen blir permanent försvannande i det aktuella vattnet.

2
Flytta inte djur och växter till andra vatten

Förvara, bada eller använda inte hals eller delar av ledor eller bak i ett annat vatten än där de fångades. Häll heller inte ut vatten från ett vatten till ett annat.

3
Desinficera

Ska du använda redskap eller båt som nyligen använts i ett annat vatten, måste den/det alltid rengöras fullständigt.

- tvättas med T-röd (minst 20 min)
- kokas eller djupfrysas

Signalkräfta eller flodkräfta?

Det är lätt att avgöra, fyra skiljetecken finns!



Flodkräftan har...

- små taggar mellan huvud och ryggsköld (A),
- mörka, enfärgade klor,
- ofta med signalröd vårta i tumreppet (B),
- långa, mandelformade klor med vårtor och taggar,
- mörkt huvud och ryggsköld med vårtor och taggar.



Signalkräften har...

- inga taggar mellan huvud och ryggsköld (A),
- klorna är ljusare på undersidan, ofta med vit-turkos fläck (B),
- bredda, "muskuksår" i klorna med slät yta och insänkta porer,
- huvud och ryggsköld släta, oftast tydligt brun färgton.

Visste du...

...att du gärna får fiska flodkräftor! Kräfftiset utgör inget hot mot de bestånd som finns.

Meld fra til Mattilsynet hvis du finner døde kreps, eller oppdager signalkreps!

Hvordan hindre spredning av krepspest og andre sykdommer?

- Spreidning av krepspest kan stoppe på flere måter:
 - med ferskvann krepspest eller krepspest som er ukontrollerte kreps som sykdommer
 - med god utrustning
 - med vannkledning vann i eller på vannet, klær, sko, utrustning, etc.
 - med fisk som har spist kreps (gjøre spesiell oppmerksomhet)

Det er forbudt å:

- transportere eller selge kreps til andre vann
- transportere kreps som har vært i kontakt i vannet
- sette ut eller fiske kreps i andre vann enn de kreps er fra
- selge fisk eller kreps til andre
- transportere kreps til et annet vann

Det er:

- transportere eller selge kreps til andre vann
- transportere kreps som har vært i vannet
- sette ut eller fiske kreps i andre vann enn de kreps er fra
- selge fisk eller kreps til andre

Desinfiseringsmetoder

- Utsatt kreps skal desinfiseres
- Utsatt kreps skal desinfiseres i 10°C i 10 min eller i 15°C i 5 min
- Desinfisering med klør
- Desinfisering med vann
- Desinfisering med vann
- Desinfisering med vann
- Desinfisering med vann
- Desinfisering med vann
- Desinfisering med vann
- Desinfisering med vann



REGLER FOR KREPSING

I områder med krepspest og signalkreps er det forbudt å kreps! En oversikt over disse områdene finnes på www.mattilsynet.no

Ellers gjelder følgende regler:

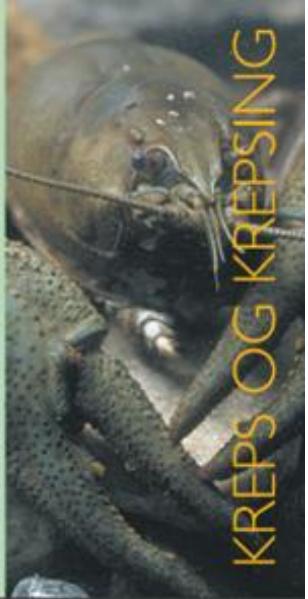
1. Fanger du å kreps eller kreps. Den som kreps på de egne kreps eller kreps fra krepspest.
2. Det er lov å kreps i perioder 6. august kl. 08.00 - 15.00 og 16. september kl. 08.00 - 15.00 og 17. september kl. 08.00 - 15.00.
3. Fanger du å kreps på de egne kreps eller kreps fra krepspest.
4. Fanger du å kreps på de egne kreps eller kreps fra krepspest.

Kontakter

Hvis du ser noe eller skal kreps på Mattilsynet, send inn melding til Mattilsynet regionene og beredte. Send også på mat@matilsynet.no

Spreddt om kreps og kreps på de egne kreps eller kreps fra krepspest.

MILJØ-DEPARTEMENTET og Mattilsynet



KREPS OG KREPSING



Edelkrep i Norge

Edelkrep er en art som finnes i Norge og i de nordlige deler av Sverige. Den er en art som finnes i Norge og i de nordlige deler av Sverige. Den er en art som finnes i Norge og i de nordlige deler av Sverige.

Signalkreps

Signalkreps er en art som finnes i Norge og i de nordlige deler av Sverige. Den er en art som finnes i Norge og i de nordlige deler av Sverige.

Krepspest

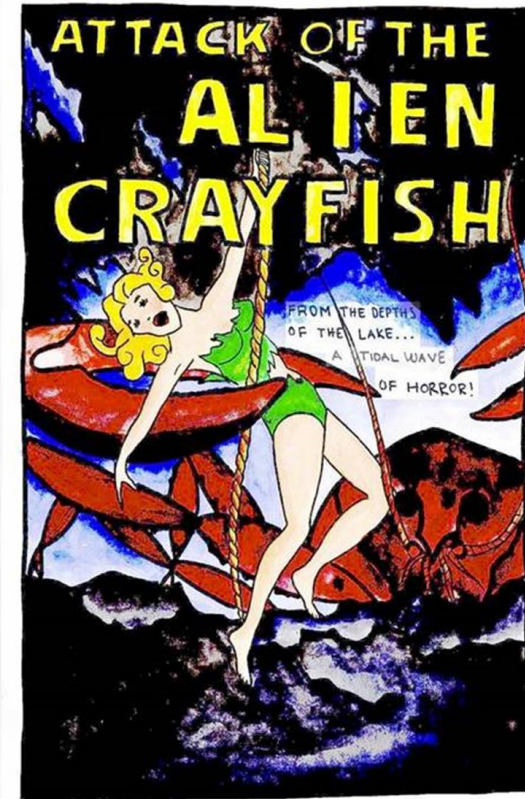
Krepspest er en sykdom som finnes i Norge og i de nordlige deler av Sverige. Den er en art som finnes i Norge og i de nordlige deler av Sverige.

Beredskapsplaner



Innhold

- Områdesbeskrivning
- Forekomster med edelkreps
- Nærmast kjente forekomst med signalkreps
- Risikoanalyse over sansynlige spredningsveger for krepsepestmitte samt potensiella lokaliteter for illegal utsetning
- Plan for kartlegging av bestanden for å fort bekjempe ett akutt krepsepestutbryddet
- Forslag på tidige tiltak for å forhindre eventuell spredning av signalkreps og/eller krepsepest utifrån den verktøykassen i projektet SNIEF
- Platser for att bekjempe en antatt pestfront
- Tiltak for Länsstyrelse, Statsforvalter, Mattilsynet og kommunen ved ett pestutbrudd
- Tiltak for fiskrettighets- og grunneiere
- Forankring av beredskapsplanen med berørte aktører





Om projektet

Om flodkräftan

Projektorganisation

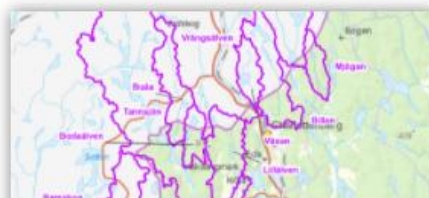
Projektaktiviteter

Publikationer

Kontakta oss

[Hem](#) > Om projektet

Om projektet



Projektområde



Delprojekt 1.a

Kräftpest



Delprojekt 1.b

Signalkräfta



Delprojekt 2

Svensk-norsk handlingsplan



Delprojekt 3

Svensk-norska beredskapsplaner



Delprojekt 4

Årsaker og mulige tiltak for svake edelkrepsbestander



Delprojekt 5

Samverkansforum inom gränsvattendrag

WWW.SNIEF.ORG



1924

NINA Rapport

Utredning av tiltaksplaner mot fremmede ferskvannsarter i Norge

En faglig gjennomgang av tiltak og spredningsrisiko sett i sammenheng med nyttekostnadsanalyser for tre områder og fire fremmede fiskearter

Kim Magnus Bærum, Stefan Blumentrath, Frode Fossøy, Trygve Hesthagen, Gunnbjørn Bremset, Kristin Magnussen, Ståle Navrud, Nina B. Westberg og Maria E. Rød



Fokusarter fremmede fisk



Miljødirektoratet

- Ørkyte, hindre spredning på Hardangervidda
- Gjedde og suter i Telemarkskanalen
- Solabbor

Statsforvalteren i Oslo og Viken

- Solabbor
- Gjedde
- Bekkerøye
- Ørkyte
- Suter
- Sørv

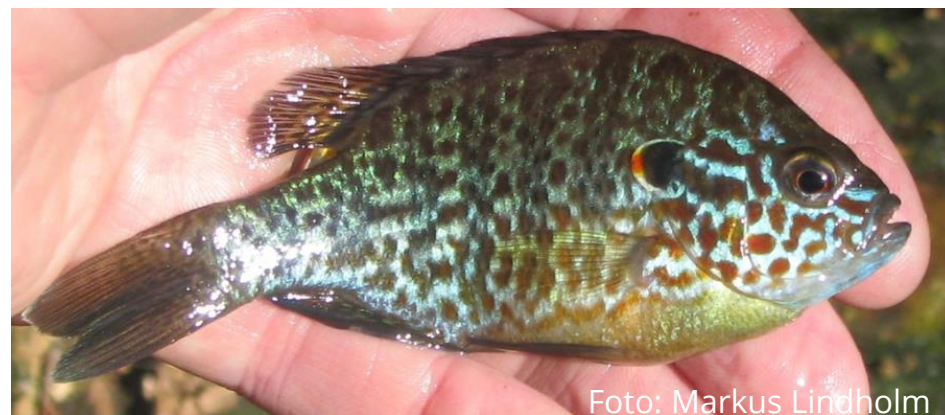


Foto: Markus Lindholm

Tiltak fremmede fiskearter



- Overvåking
- Rotenonbehandling
- Tynningsfiske
- Vandringshindre
- Informasjon
- Beredskapsplaner



Foto: Terje Wivestad

Hvem gjør hva - fremmede arter i vann



Miljødirektoratet

Nasjonale planer, bestiller av fremmedartsliste via artsdatabanken
Fordeler forvaltningsmidler

Statsforvalteren

Ansvar for regional fremmedartsliste med prioriteringer
Kartlegge og samle informasjon
Koordinere tiltak
Beredskapsplaner (Interreg – SNIEF)

Kommunen

Registrere fremmede arter – varsle Statsforvalteren
Informasjonstiltak
Bistå tiltak - eks utfiske

Mattilsynet – ansvar for sykdommen krepsepest



Foto: Terje Wivestad



Takk for meg

Spørsmål?