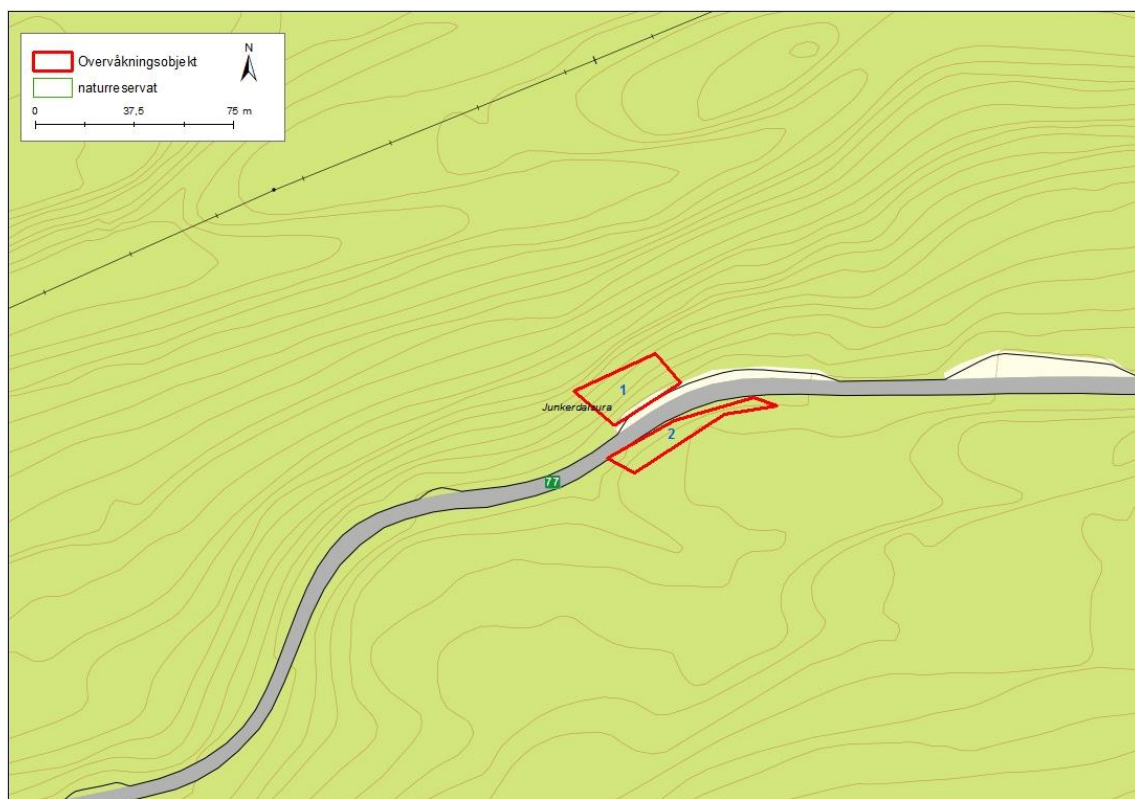


## Vedlegg 5: Bevaringsmål

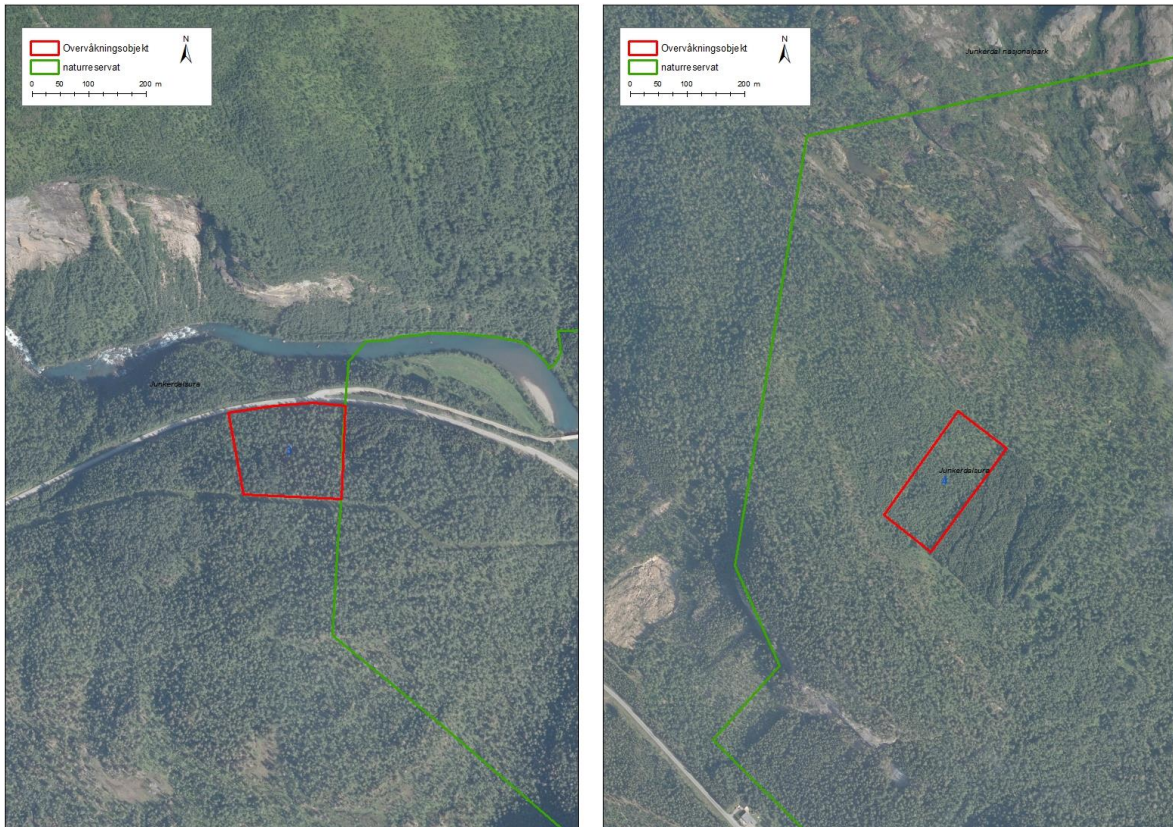
### Fremmedartsinnslag (FA) – fremmede treslag og fremmede planter

Tilstandsvariabelen for fremmedartsinnslag klassifiseres ut i fra registrering eller mangel på registrering av fremmede arter i utvalgte områder i naturreservatet (Tabell 1). Det er utarbeidet to forskjellige bevaringsmål: et for fremmede plantearter (fjellvalmuer, mogop og stor kubjelle: overvåkingsobjekt 1 og 2, Figur 1) og et for oppslag av fremmede treslag (gran, vrifuru og lerk: overvåkingsobjekt 3 og 4, Figur 2).

Pr. 01.10.14 er det en rekke fremmede plantearter i overvåkingsobjekt 1 og 2, og tilstanden er derfor satt til dårlig. Når det gjelder fremmede treslag er det i dag en rekke plantefelt som totalt utgjør i underkant av 5 % av arealet i naturreservatet, og tilstanden må derfor betegnes som dårlig. Det er et mål om at disse skal fjernes. Fram til dette er gjort, settes det et bevaringsmål om at grana ikke skal spre seg og det etableres to overvåkingsobjekter i nærheten av to av granplantefeltene. Pr. i dag er det begynnende oppslag av granplanter i disse, og tilstanden her vurderes derfor som dårlig.



**Figur 1:** Overvåkingsområder for fremmede plantearter i Junkerdalsura naturreservat.



**Figur 2:** Overvåkingsobjekter for fremmede treslag (3 og 4) i Junkerdalsura naturreservat.

**Tabell 1:** Trinninndeling for tilstandsvariabelen for fremmede arter.

Trinn	Begrep	Kommentar
1	Uten fremmedartsinnslag	Artssammensetningen mangler indikatorer på fremmedarter
2	Svakt fremmedartsinnslag	Fremmede arter forekommer, men utgjør ikke over 25 % av artsmangfoldet
3	Moderat fremmedartsinnslag	Fremmede arter utgjør 25-50 % av artsmangfoldet
4	Sterkt fremmedartsinnslag	Fremmede arter over 50 % av artsmangfoldet
5	Gjennomgripende fremmedartsinnslag	Fremmede arter utgjør hele eller tilnærmet hele artsmangfoldet

**Tabell 2:** Bevaringsmål for fremmede arter i Junkerdalsura.

Bevaringsmål	Overvåking			Tilstand				
	NiN-tilstands variabel	Start	Frekvens	Trinn	Forklaring	Tilstands trinn	Tilstands mål	Tilstand-målenhet
Det skal ikke være fremmedarter (valmuer, mogop etc) innenfor overvåkingsområde 1 og 2.	Fremmedartsinnslag	2015	0/1/2/3/4	1	Ingen fremmedartsinnslag	God	0	Antall individer
				≥2	Fremmedartsinnslag	Dårlig	≥1	Antall individer
Det skal ikke være oppslag av gran innenfor overvåkingsområde 3 og 4.	Fremmedartsinnslag	2015	0/4/8	1	Ingen fremmede treslag	God	0	Antall individer
				≥2	Fremmedartsinnslag	Dårlig	≥1	Antall individer

## Overvåkning

Overvåkingsobjekt 1 og 2 skal sjekkes for fremmede plantearter (fjellvalmuer, mogop m.fl) årlig. Utsjekken skal skje under blomstring (før frøsetting). Tidspunktet vil variere fra år til år, men normalt vil dette være i perioden 15. juni til 15. juli. Hvis planter registreres skal alle eksemplarene fjernes med lusing og fjerning av rotsystemet. Ved behandling forventes det at artene forsvinner i løpet av få år.

Overvåkingsobjekt 3 og 4 sjekkes for oppslag av fremmede treslag (primært gran) hvert fjerde år. Det etableres et fast transekt som gjentas. Ved oppslag skal granplanter fjernes og eventuelle andre tiltak skal settes inn.

## Slitasje og slitasjebetinget erosjon (SE) – Sti opp til Solvågtind og Trektaområdet

Stien opp til Storjordfjellkoia og Solvågtind er mye brukt, og det er slitasje på 5-6 punkter her. Vurdering av endring i slitasje gjøres for stien som helhet i felt, basert på seks utvalgte punkter. Tilstanden defineres på bakgrunn av endringer vist i Tabell 3.

Området rundt Trekta (overvåkingsobjekt 5, Figur 3) er mye brukt som turmål/rasteområde, og det kan potensielt oppstå slitasje/erosjon her. Tilstandsvariabelen settes etter samlet vurdering i felt basert på Tabell 3.



**Figur 3:** Overvåkingsobjekt for slitasje og slitasjebetinget erosjon ved Trekta, Junkerdalsura naturreservat.

**Tabell 3:** Trinninndeling for tilstandsvariabelen for slitasje og slitasjebetinget erosjon.

Trinn	Begrep	Kommentar
1	Ubetydelig slitasje	Slitasjespor mangler eller forekommer svært spredt, er konsentrert til svake stier eller får, og kan ikke påviselig spores i artsrikdom og/eller artssammensetning
2	Liten slitasje	arealet har spredt og/eller flekkvis forekomst av slitasjespor som kan spores i artsrikdom og/eller artssammensetning
3	Betydelig slitasje	> 50 % av arealet har redusert vegetasjonsdekning og/eller noe redusert artsrikdom eller endret artssammensetning som følge av slitasje, eller 25–50 % av arealet tilfredsstillende kriteriene for trinn 4
4	Sterkt slitasje	> 50 % av arealet har sterkt redusert vegetasjonsdekning og betydelig redusert artsrikdom og/eller endret artssammensetning som følge av slitasje; fysiske endringer (kompaktering eller erosjon) av øvre jordlag forekommer

**Tabell 4:** Tabell som viser bevaringsmål for slitasje og slitasjebetinget erosjon for stien opp til Storjordfjellkoia og Solvågtind. Tabellen beskriver overvåkingsfrekvens og hvordan tilstanden for objektene skal beskrives

Bevaringsmål	Overvåking			Tilstand				
	NiN-tilstands variabel	Start	Frekvens	Trinn	Forklaring	Tilstands trinn	Tilstandsmål (cm)	Tilstand-målenhet
Stien opp til Storjordfjellkoia og Solvågtind	Slitasje og slitasjebetinget erosjon	2015	0/3/6/9	1	Ubetydelig endring/slitasje	God	0 -5	Status sti 2015
				2	Liten endring/slitasje	Middels	5-20	Status sti 2015
				≥3	Betydelig/sterk endring/slitasje	Dårlig	≥20	Status sti 2015
Treka (overvåkingsområde 5)	Slitasje og slitasjebetinget erosjon	2015	0/4/8	1	Ubetydelig endring/slitasje	God	Slitasjespor mangler	Status sti 2015
				2	Liten endring/slitasje	Middels	Spredt forekomst av slitasjespor	Status sti 2015
				≥3	Betydelig/sterk endring/slitasje	Dårlig	> 50 % av arealet har redusert vegetasjonsdekning	Status sti 2015

### Overvåking

For stien opp mot Solvågtind plukkes fem områder med slitasjeprosblematikk ut, og disse kontrolleres hvert tredje år gjennom billedtaking og måling på de aktuelle punktene. All redusert slitasje og slitasje innenfor trinn 1 vurderes som god tilstand. Ved middels og dårlig tilstand skal tiltak vurderes.

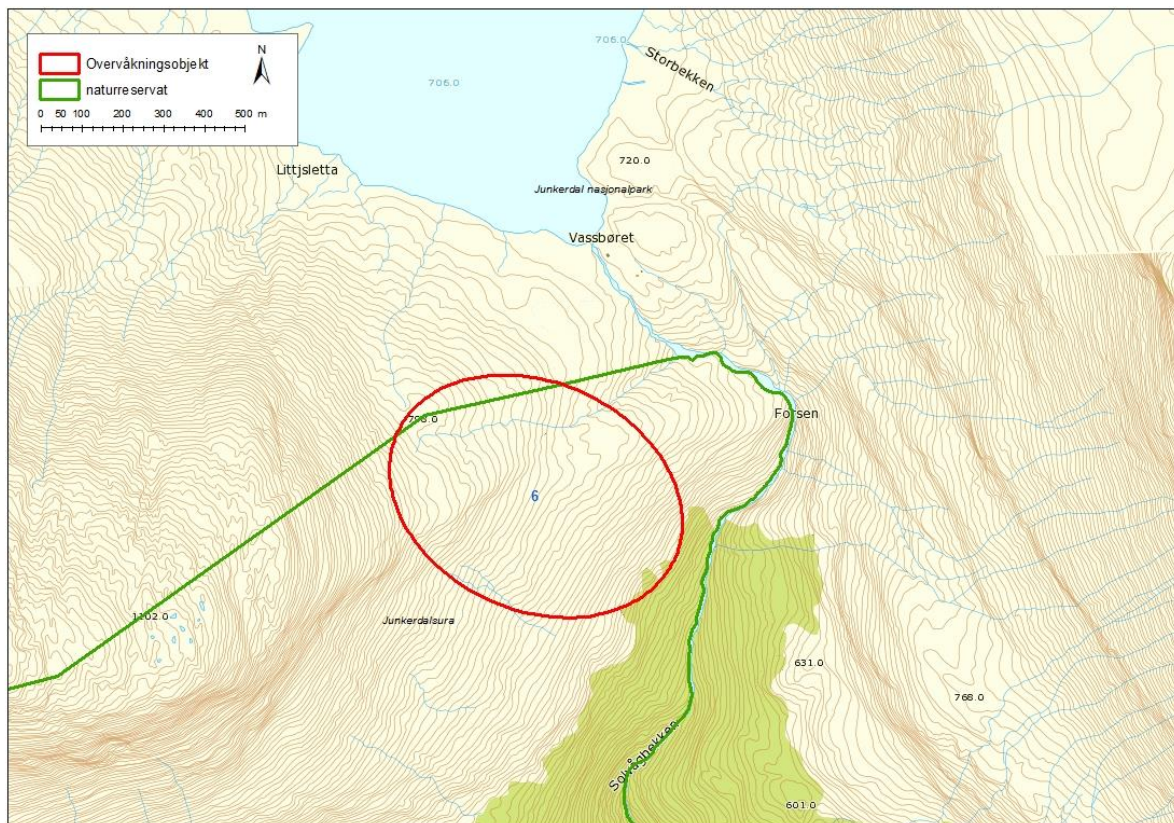
### Regionalt viktig arter – grønlandsstarr, marisko og hekkende kongeørnpar

For grønlandsstarr, marisko og kongeørn er det utarbeidet spesifikke bevaringsmål, vist i Tabell 5.

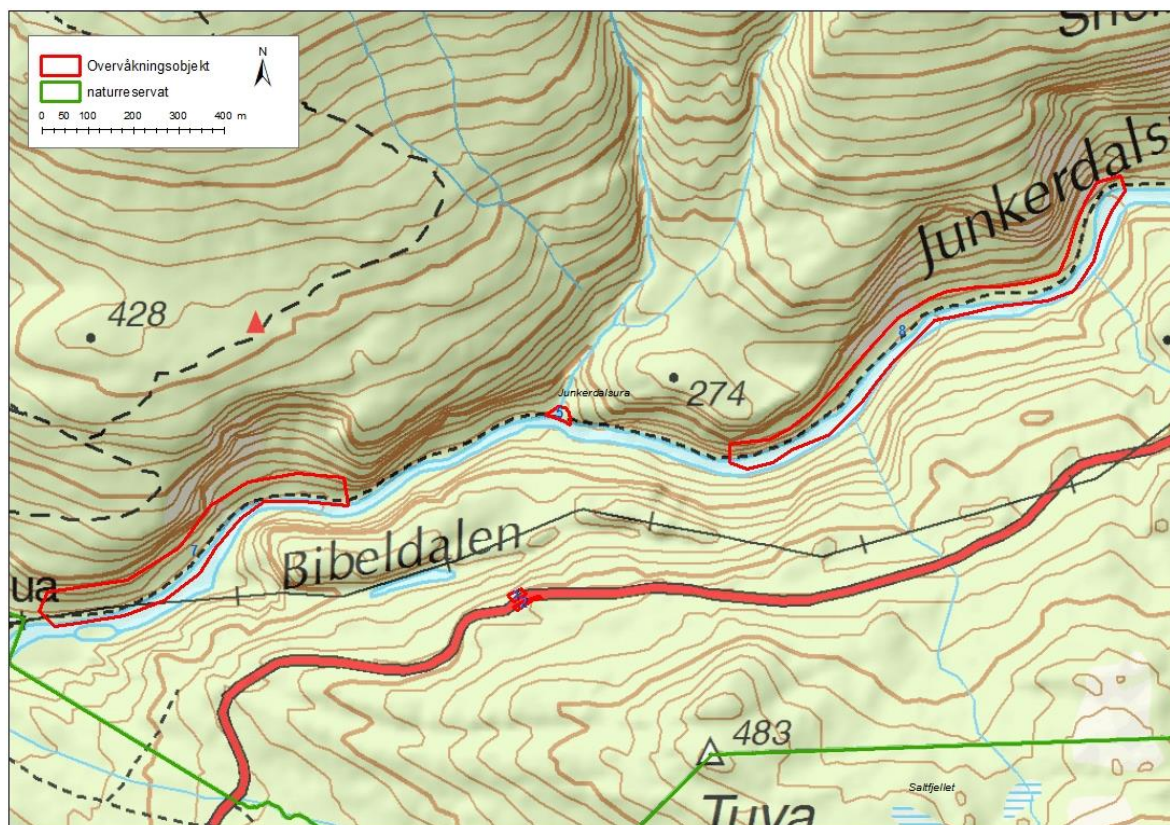
Bevaringsmål for grønlandsstarr gjelder for overvåkingsområde 6 (Figur 4), som er en av to hovedområder innenfor Junkerdalsura for arten. Gjennom dette området går stien fra Solvågli til Solvågvatnet, noe som gjør at området både er lett tilgjengelig og potensielt utsatt for slitasje.

Bevaringsmål for marisko gjelder for overvåkingsområde 7 (Figur 5). Området er hovedsakelig langs gamleveien innover Junkerdalsura, og lett tilgjengelig. Ut i fra dagens kjennskap til området er dette det viktigste vokseområdet for arten innenfor naturreservatet.

Bevaringsmål for hekkende kongeørn gjelder for naturreservatet som helhet, og reirlokaltetene er ikke vist på kart. I og med at hekkingen skifter mellom ulike reir og hekkesuksess er avhengig av en rekke faktorer som blant annet byttedyrtilgang, settes det mål om gjennomsnittlig hekkefrekvens i stedet for årlig hekking.



**Figur 4:** Overvåkingsobjekt for grønlandsstarr i Junkerdalsura naturreservat.



**Figur 5:** Overvåkningsobjekter for marisko i Junkerdalsura naturreservat.

**Tabell 5:** Bevaringsmål for marisko, grønlandsstarr og kongeørn.

Bevaringsmål	Overvåking			Tilstand				
	NiN-tilstands variabel	Start	Frekvens	Trinn	Forklaring	Tilstands trinn	Tilstands mål	Tilstand-månenhet
Marisko	Regionalt viktige arter	2015	01/2/3/4	1	Ingen reduksjon i voksesteder	God	Mindre enn 5 % reduksjon	Status 2015
				2	Reduksjon i voksesteder	Dårlig	Mer enn 5 % reduksjon	Status 2015
Grønlandsstarr	Regionalt viktige arter	2015	0/4/8	1	Ingen reduksjon i voksesteder	God	Mindre enn 5 % reduksjon	Status 2015
				2	Reduksjon i voksesteder	Dårlig	Mer enn 5 % reduksjon	Status 2015
Kongeørn	Regionalt viktige arter	2015	Årlig	1	Hekking	God	$\geq 6$	Hekkinger i løpet av 10 år
				2	Ikke hekking	Dårlig	$\leq 5$	Hekkinger i løpet av 10 år