



KONGELIG RESOLUSJON

Olje- og energidepartementet
Statsråd: Terje Aasland

Ref.nr.:
Saksnr.: 19/108-
Dato: 26.05.2023

Revisjon av konsesjonsvilkår for tillatelse til Glommen og Laagens Brukseierforening for reguleringen av Fundin, Savalen og for delvis overføring fra Glomma til Rendalen i Alvdal, Folldal, Oppdal, Rendalen, Stor-Elvdal, Tynset og Åmot kommuner

I. Innledning

Revisjonssaken gjelder konsesjon gitt til Glommens og Laagens Brukseierforening (GLB) til regulering av Savalen og Unndalen (Fundinmagasinet) mv. og til delvis overføring av Glomma til Rena elv (Rendalsoverføringen). Konsesjonen omfatter regulering i Einunnavassdraget, Glommavassdraget og Renavassdraget fra Oppdal og Folldal kommuner i nord til Åmot kommune i sør. Reguleringen består av magasinet Fundin som ble etablert i Unndalen, Markbulidammen og Einunna kraftverk, overføring til magasinet Savalen og Savalen kraftverk og dam ved Høyegga med inntak til en 28 km lang tunnel til Rendalen hvor vannet utnyttes i Rendalen og deretter i Løpet kraftverk i Åmot. Samlet produksjon fra kraftverkene omfattet av revisjonen ligger på rundt 1 TWh/år. Revisjonen inkluderer ikke regulering av Aursunden, Elgsjø, Marsjø og Storsjøen.

I henhold til vassdragsreguleringsloven § 8 tredje ledd kan vilkårene i tidligere gitte tidsubegrensede konsesjoner revideres 50 år etter konsesjonstidspunktet. Revisjonsadgangen gir innenfor bestemte rammer mulighet for å sette nye vilkår for å bøte på skader og ulemper som følge av vassdragsreguleringen. Det kan foretas en generell modernisering av de opprinnelige konsesjonsvilkårene og vilkår som i dag er uaktuelle, kan slettes.

Denne revisjonssaken gjelder konsesjon gitt 26. august 1966. Etersom opprinnelig konsesjon til regulering er gitt ved kongelig resolusjon fastsettes også endring av vilkår ved kongelig resolusjon.

I 2013 mottok NVE det første kravet om vilkårsrevisjon i forbindelse med GLBs søknad om økt overføring fra Glomma til Rendalen. Konesjon til overføringen ble gitt ved kgl.res. av 24. april 2015, og medførte bl.a. endringer i minstevannføringsslipet fra Høyegga. Kravet om revisjon ble fremmet på ny senere samme år av Rendalen, Folldal, Tynset, Alvdal, Stor-Elvdal og Åmot kommuner.

Våren 2017 vedtok NVE åpning av vilkårsrevisjon i saken. Revisjonsdokumentet ble utarbeidet og i løpet av 2019 ble det gjennomført høring i saken og en befaring av berørte områder. NVE oversendte innstilling til departementet ved brev av 30. juni 2022.

De sentrale kravene fra kommunene i saken dreier seg om magasin- og tapperestriksjoner i Fundin og Savalen, jevnere vannføring fra Fundin til Einunna, økt minstevannføring forbi Høyegga dam og senket vannstand i Lomnessjøen. Det ble også fremsatt andre krav knyttet til miljø og landskapsforbedringer. Disse omhandlet forhold for villrein og beitedyr rundt Fundin/Einunna, forhold for fisk i berørte elvestrekninger og tiltak for å forbedre landskapsestetikk og mulighet for utøvelse av friluftsliv.

NVE har i innstillingen anbefalt at det innføres nye moderne standard konsesjonsvilkår for reguleringen. NVE anbefaler ikke endringer i dagens bestemmelser om fylling og tapping av Fundin og Savalen. NVE anbefaler videre ingen endringer i minstevannføringen forbi Høyegga dam i Glomma og fra Fundin til Einunna.

Departementet foreslår i hovedsak at vilkårene revideres i tråd med NVEs innstilling. Departementet foreslår i tillegg innføring av et fond øremerket tiltak for villreinen i Knutshø villreinområde.

Under følger NVEs innstilling gjengitt under kapittel II, høringspartenes merknader til NVEs innstilling under kapittel III, departementets merknader til revisjonssaken under kapittel IV og departementets merknader til de endrede konsesjonsvilkårene under kapittel V. Utkast har vært forelagt berørte departementer i tråd med retningslinjen Om kongen i statsråd.

II. NVEs innstilling

NVEs innstilling ble oversendt departementet ved brev av 30. juni 2022, og kan finnes i sin helhet på NVEs nettsider. Under følger sammendraget fra innstillingen:

Sammendrag

Glommens og Laagens Brukseierforening (GLB) fikk konsesjon ved kgl.res. av 26.08.1966 til regulering av Savalen og Unndalen (Fundinmagasinet) mv. og til delvis overføring av Glomma til Rendalen. Konesjonen angis heretter bare som Savalen, Fundin og Rendalsoverføringen.

Krav om vilkårsrevisjon ble første gang fremsatt av Rendalen kommune i 2013 i forbindelse med GLBs søknad om økt overføring fra Glomma til Rendalen. Etter at det i 2015 ble fattet kgl.res. om økt overføring med tilhørende endringer i manøvreringsreglementet til konsesjonen, fremmet Rendalen kommune kravet om vilkårsrevisjon på nytt. Krav om vilkårsrevisjon ble også fremmet av Folldal, Tynset, Alvdal, Stor-Elvdal og Åmot kommuner.

Våren 2017 fattet NVE vedtak om åpning av vilkårsrevisjon. Revisjonsdokumentet utarbeidet av GLB var på offentlig høring vinteren og våren 2019, og befarig av berørte områder ble gjennomført i september 2019.

Sentrale krav fra kommunene og senere i høringsuttalelsene er magasin- og tapperestriksjoner i Fundin og Savalen, økt minstevannføring forbi Høyegga dam, økt/jevne minstevannføring fra Fundin til Einunna, villrein- og fiskeundersøkelser, erosjonssikrings- og biotoptiltak og senket vannstand i Lomnessjøen.

Ifølge GLB fylles Fundin og Savalen opp så raskt det er mulig på våren, og regulanten påpeker at økt slipp av minstevannføring til Einunna vil forsinke oppfyllingen av Fundin på forsommeren. Eventuelle magasinrestriksjoner i både Fundin og Savalen vil kraftig redusere fleksibiliteten ved flomsituasjoner.

Beregninger viser at økt minstevannslipp forbi Høyegga dam på vinteren vil gi et produksjonstap på drøyt 8 GWh/år per m³/s ekstra vannslipp. GLB anser dette for å være økonomisk tyngende, og at det vil gi tap av regulerbar kraft som ikke kan forsvares ut fra en antatt og ikke-kvantifiserbar miljøeffekt nedstrøms Høyegga.

GLB er av den oppfatning at Rendalsoverføringen ikke har forårsaket økt vannstand i Lomnessjøen og forsumping av landbruksjorda rundt sjøen. De påpeker at vannstandsmålinger viser uendret vannstands nivå før og etter Rendalsoverføringens iverksettelse.

Regulanten regner med at innføring av nye standardvilkår vil gi forvaltningen nødvendige hjemler for å pålegge undersøkelser/utredninger innenfor temaer som flere av kravene kan knyttes til. Regulanten er ikke avvisende til å gjennomføre fiskebiologiske undersøkelser på minstevannstrekningen nedstrøms Høyegga dam, og den stiller seg positiv til å bidra sammen med andre parter i en kartlegging av egnede biotoptiltak i Nordre Rena.

Samlet observert produksjon ved kraftverkene i revisjonsområdet (Einunna, Savalen, Rendalen og Løpet) var på drøyt 1 TWh/år i perioden 1987-2016. I denne delen av Innlandet fylke (gamle Hedmark fylke) er det særlig Rendalen og Savalen kraftverk som er viktige. Rendalen er det største kraftverket med en observert middelproduksjonen på ca. 681 GWh/år, økt til om lag 750 GWh/år etter endringen i manøvreringsreglementet fastsatt i 2015, mens Savalen er ett av to magasin kraftverk i gamle Hedmark fylke som kan døgnreguleres.

NVE anbefaler at det innføres nye og moderne standard konsesjonsvilkår for regulering av Savalen, Fundin og Rendalsoverføringen. Vilråene gir myndighetene hjemmel til å pålegge relevante avbøtende tiltak.

NVE anbefaler at det ikke gjøres endringer i dagens bestemmelser om fylling og tapping av Fundin og Savalen magasiner. Fordelene for båtbruk og landskap overstiger ikke ulempene knyttet til kraftproduksjonstap og redusert fleksibilitet i flomsituasjoner. NVE mener det er spesielt viktig å opprettholde fleksibiliteten i magasinene. Regionen forventes å oppleve vesentlig flere episoder med kraftig nedbør, både i intensitet og hyppighet i alle årstider fram mot århundreskiftet.

Vi anbefaler ikke økt minstevannføring forbi Høyegga dam. Vi mener mulige fordeler for fisk, bunndyr og landskap i Glomma nedstrøms dammen ikke overgår ulempene i form av tapt

kraftproduksjon. En økning av minstevannføringen til 13 m³/s om vinteren vil gi et rent krafttap på nesten 25 GWh/år ved Rendalen og Løpet kraftverk. Endringen i manøvreringsreglementet som ble vedtatt i 2015 har allerede medført et vesentlig mer miljøtilpasset regime for vannslipp i sommerhalvåret, ettersom det slippes mer vann forbi Høyegga dam i tørre perioder enn hva tilfellet var tidligere.

NVE vil heller ikke anbefale endringer i bestemmelsen om slipp av vann forbi Fundin dam. Økt minstevannføring til Einunna vil forsinke oppfyllingen av magasinet. Tiltak for å jevne ut vannføringen i Einunna mellom Fundin og Markbulia vil redusere den naturlige vannføringsvariasjonen som i dag skjer etter at sommervannstand (HRV minus 10-30 cm) er nådd i Fundin, og vil etter vårt syn ikke være udelt positivt for vannmiljø og naturopplevelsen.

NVE finner ikke grunnlag for å pålegge GLB å gjennomføre ytterligere tiltak for å senke vannstanden i Lomnessjøen. Etter NVEs syn er det grøftingstiltak gjennomført på midten av 1980-tallet, med påfølgende myrsynking, myrsvinn og senkning av arealer, som er hovedårsaken til problematisk høy vannmetning i landbruksjorda nord for Lomnessjøen

III. Merknader til NVEs innstilling

NVEs innstilling er sendt på begrenset høring hos departementet. Den ble oversendt kommuner og fylkeskommuner ved brev av 12. august 2022. Departementet har mottatt følgende uttalelser:

GLB sendte departementet følgende kommentar ved brev av 26. august 2022:

«Bakgrunn

NVE har avgitt sin innstilling på revisjon av konsesjonsvilkår for regulering av Savalen, Fundin og for delvis overføring av Glomma til Rendalen, jf brev fra NVE til OED av 30.06.2022 med kopi til Glommens og Laagens Brukseierforening (GLB).

Det er et par forhold GLB gjerne vil gjøre oppmerksom på før NVEs innstilling behandles videre i OED.

Forslaget til tekst i post 5 «Fond og andre utbetalinger» i ny tillatelse

Konsesjonærens plikt til innskudd av et engangsbetrag på 1,5 mill kr og deretter årlige ytelser på 75 000 kr til et fond for fremme av næring (næringsfond) i berørte kommuner utgjør post 17 i de gjeldende konsesjonsvilkårene fra 1966. Bestemmelsen om årlig ytelse på 75 000 kr til næringsfond foreslås videreført i de reviderte konsesjonsvilkårene, og det foreslås at det tas inn en bestemmelse om justering av den årlige ytelsen hvert 5. år i tråd med §12 i forskrift om konsesjonsavgifter mv etter vassdragslovgivningen.

Ut fra dokumenter i GLBs arkiv framgår det at GLB og kommunene som ble tilkjent næringsfond kom til enighet i 1975 om at den årlige ytelsen på 75 000 kr skulle kapitaliseres og utbetales en gang for alle sammen med engangsbetraget på 1,5 mill. kr, se vedlagte kopi av brev av 12.09.1975 fra GLB til kommunene.

Den vedlagte brevkopien viser at både engangsbeløp og kapitalisert beløp for årlig ytelse til næringsfond i kommunene er utbetalt. GLB foreslår derfor at hele post 5 i forslaget til nytt vilkårssettet fjernes.»

Regulanten bemerket i tillegg en feil i manøvreringsreglementet i NVEs innstilling.

Dæhlin Sand Advokatfirma (DSA) på vegne av grunneier Leif Gunnar Bjørke, sendte departementet merknader til innstillingen ved brev av 7. oktober 2022.

Åmot kommune meddelte at de tar innstillingen til etterretning ved brev av 17. november 2022.

IV. Departementets merknader

1. Innledning og bakgrunn

1.1 Grunnlag for revisjon

Adgangen til å revidere konsesjonsvilkår er lovfestet i vassdragsreguleringsloven § 8. Lovfesting av revisjonsadgangen er drøftet i Ot.prp. nr. 50 (1991-92), jf. Innst.O. nr. 66 (1991-92). Av disse forarbeidene følger det at formålet med revisjonen er å modernisere eller ajourføre konsesjonsvilkårene. Revisjonen skal også gi anledning til å oppheve vilkår som har vist seg urimelige, unødvendige eller uhensiktsmessige. Revisjonen gir mulighet til å sette nye vilkår for å rette opp skader og ulemper for allmenne interesser, som har oppstått som følge av reguleringene. Hensynet til konsesjonærenes økonomi og de samfunnsøkonomiske kostnader vil være sentrale momenter ved avveiningen av hvilke endringer som kan og bør foretas. Det må foretas en avveining mellom de fordeler et tiltak medfører og ulempene ved eventuell tapt kraftproduksjon.

Manøvreringsreglementet utgjør en del av konsesjonsvilkårene, og kan revideres på lik linje med de andre konsesjonsvilkårene. Konsesjonen som sådan, slik som bestemmelser om reguleringshøyder og overføringer, omfattes derimot ikke av revisjonsadgangen.

Det fremgår videre at det kan være aktuelt å pålegge minstevannføring eller foreta justeringer av tidligere fastsatte minstevannføringer, men at en imidlertid må være varsom med å fastsette nye skjerpene vilkår om vannslipping. Dette er pålegg som vil kunne medføre store produksjonstap. Skjerpene vilkår om minstevannføring bør derfor kun fastsettes hvor spesielle hensyn tilsier slike pålegg.

1.2 Om den aktuelle regulering og konsesjonene som kan revideres

Glommens og Laagens Brukseierforening (GLB) regulerer Savalen, Unndalen (Fundinmagasinet) og en delvis overføring av Glomma til Rendalen, etter konsesjon utstedt ved kgl.res. av 26. august 1966. Gjeldende konsesjon har en bestemmelse om at konsesjonsvilkårene kan revideres etter 50 år.

I nåværende manøvreringsreglement fremgår det at det skal til enhver tid slippes minimum 0,3 m³/s fra dam Fundin til Einunna. Fra lavvannperiodens slutt på våren skal Savalen fylles så hurtig som mulig opp til HRV minus 1 meter, og det skal ikke tappes under denne kote før 15. september. Til enhver tid skal det også slippes minimum 10 m³/s forbi Høyegga dam, og summen

av vannslippet sammen med lokaltilsiget i Atna skal utgjøre minimum 40 m³/s fra lavvannperiodens slutt på våren og fram til 1. september. Det stilles i tillegg krav om gradvis vannføringsvariasjon i Rendalsoverføringen.

Det er gjort to endringer i konsesjonens manøvreringsreglement siden den ble meddelt. Første endring skjedde ved kgl.res. av 11. november 1976, som ved en planendring fjernet regulering av Sparsjøen og overføring av Gløta fra manøvreringsreglementet. Siste endringer var ved kgl.res. av 24. april 2015 hvor det ble tillatt endringer i manøvreringsreglementet for Rendalsoverføringen (Høyegga-Rena elv).

1.3 Krav om revisjon

Det ble først fremsatt krav om revisjon i forbindelse med GLBs søknad om økt overføring fra Glomma til Rendalen i 2013. Kravet kom fra Rendalen kommune i en høringsuttalelse i saken. Noen av disse kravene ble tatt til følge ved det nye manøvreringsreglementet fra 2015.

Da NVE ikke åpnet revisjonssak etter kravet fra 2013, stilte Rendalen kommune igjen krav om revisjon i 2016. NVE kontaktet dermed de resterende berørte kommunene, og mottok da revisjonskrav fra Alvdal, Folldal, Stor-Elvdal, Tynset og Åmot kommuner. Oppdal kommune valgte å ikke stille revisjonskrav. De innkomne kravene for manøvreringsreglementet omhandlet i hovedsak magasinrestriksjoner for Savalen og Fundin, vannføringen i Einunna og minstevannføring i Glomma nedstrøms Høyegga. Ellers ble det stilt krav som kan knyttes til standardvilkårene, som krav om miljøfaglige utredninger.

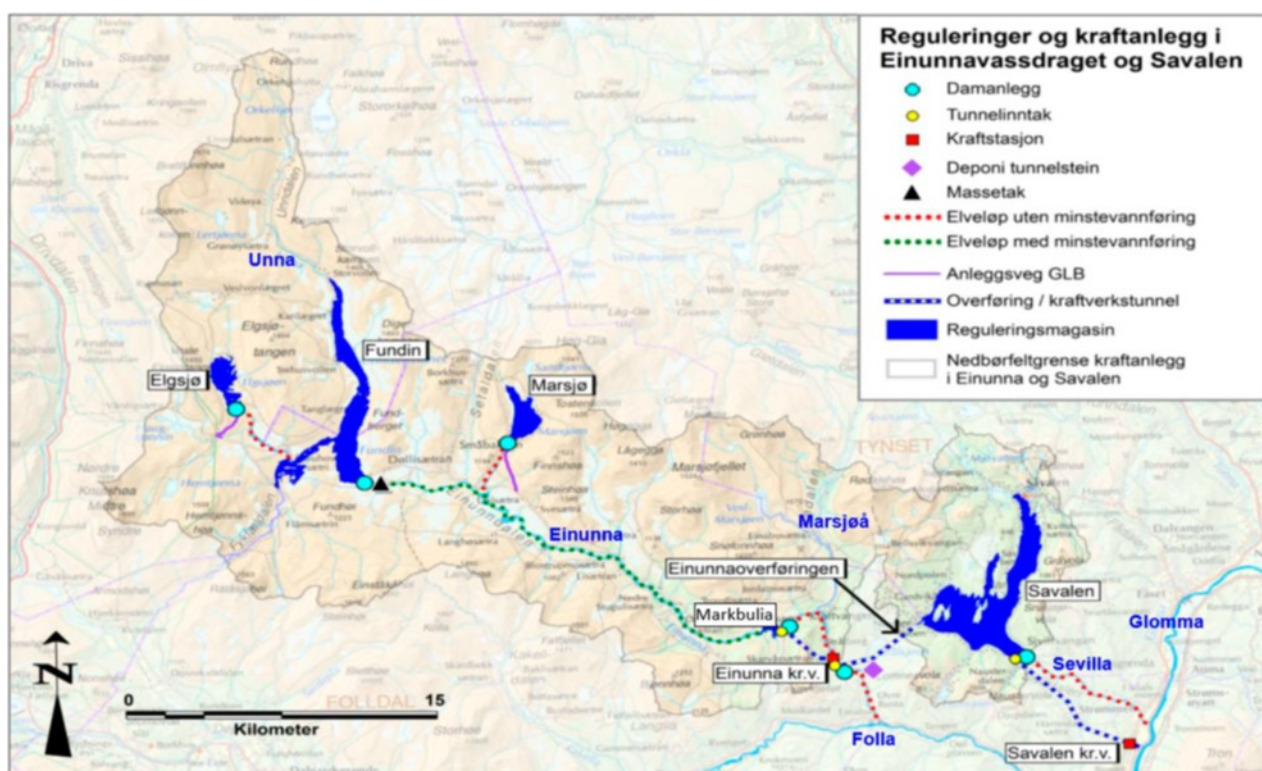
NVE åpnet for vilkårsrevisjon for konsesjonen av 26. august 1966 ved vedtak av 7. april 2017. Reguleringene av Storsjøen som ligger i vassdragsområdet og Aursunden som ligger oppstrøms området var også åpne for vilkårsrevisjon. Disse var dog ikke nevnt i revisjonskravene, og NVE valgte dermed å ikke inkludere dem i denne revisjonssaken. Magasinene Elgsjø og Marsjø som ligger oppstrøms Fundin har egen konsesjon med adgang for revisjon fra 2040, mens Løpet kraftverk med tilhørende inntaksbasseng Løpsjøen har egen konsesjon fra 20. mars 1970 (revisjonsadgang fra 2020), og er dermed heller ikke del av denne revisjonen. I tillegg foreligger det en tillatelse til økt regulering av Einunna ved Markbulia til bruk i nye Einunna kraftverk ved kgl.res. av 23. oktober 2015, men dette prosjektet er ikke utbygd grunnet dårlig økonomi, og så vidt departementet kjenner til lagt på is inntil videre.

GLB utarbeidet et revisjonsdokument som ble sendt på høring i januar 2019. NVE mottok 18 høringsuttalelser.

1.4 Vassdragene og landskapsområder

Reguleringen innbefatter flere vassdrag og dekker et stort geografisk område. De berørte områdene omfatter Einunnavassdraget, Glomma og Rendalsvassdraget. Einunnavassdraget ligger øverst i reguleringen med magasinet Fundin som er en oppdemming av Unndalen i Oppdal (Trøndelag fylke) og Folldal (Innlandet fylke) kommuner. Fundin ligger i høyfjellet og er omkranset av Knutshø villreinområde. Villreinen i området har trekkruter som går i området rundt. Noen kilometer vest for magasinet starter Dovrefjell-Sunndalsfjella nasjonalpark. Magasinet er leveområde for ørret, harr og ørekyt, med ørret som dominerende art. Det viktigste innløpet kommer fra elva Unna, og utløpet fra dammen går ut i Einunna. Langsmed Einunna

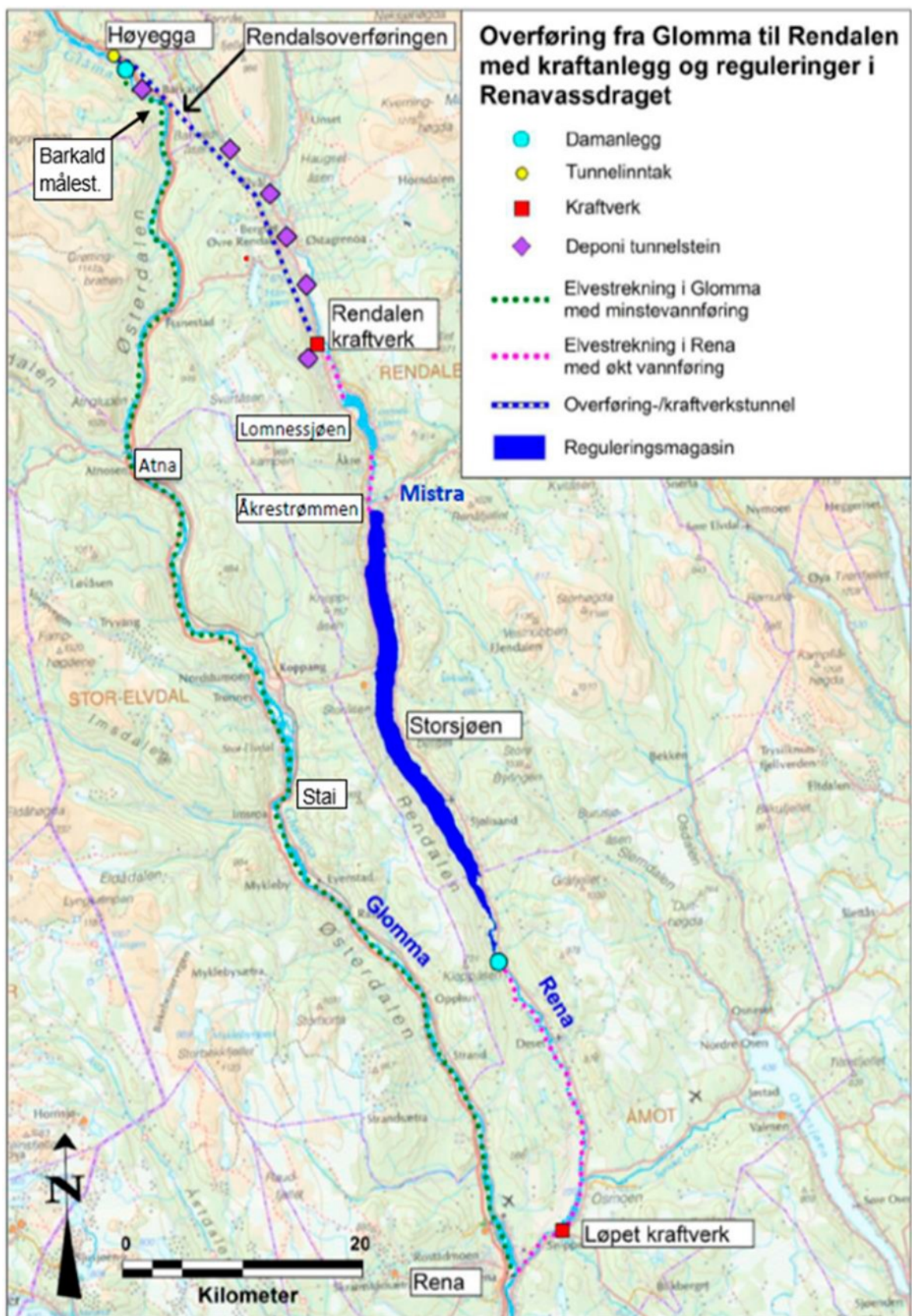
nedstrøms Fundin ligger naturreservatene Meløyfloen og Einunndalsranden. Einunndalen kan beskrives som et rikt kulturlandskap og det er aktiv seterdrift der. Einunndalen går ned til Markbulia hvor det ligger dam og inntak for Einunna kraftverk. Fra Einunna kraftverk går Einunna etter hvert inn i samløp med elva Folla i Alvdal kommune. Rett nedstrøms kraftverket er det en inntakstunnel som munner ut i magasinet Savalen.



Figur 1: Oversiktskart over Einunnavassdraget og Savalen

Savalen ligger i Alvdal og Tynset kommuner. Savalen er gjenstand for friluftsliv, da særlig fiske og båtliv. Det er fritidsboliger og hotell ved nordenden av magasinet. Magasinet er leveområde for røye og ørret. Savalen ligger også innenfor Knutshø villreinområde, og det er markert trekkruiter for villrein i området. Savalen har utløp i Sevilla som videre renner ut i Glomma. Ellers føres vann fra Savalen i tunnel ned til Savalen kraftverk og deretter ut i Glomma.

I Glomma følger reguleringen elva nedover til Høyegga dam. Nedstrøms Høyegga renner Glomma gjennom Midt- og Sør-Østerdalen, i hovedsak i Rendalen og Stor-Elvdal kommuner, og den største sideelva på dette strekket er Atna. Ved Høyegga er et inntak til en 29 km lang overføringstunnel fra Glomma over til Rena elv i Rendalen kommune. Her går vannet inn i Rendalen kraftverk før det følger Renavassdraget via Lomnessjøen, Storsjøen og Løpsjøen ved Løpet kraftverk, til det samløper med Glomma ved Rena tettsted i Åmot kommune. Både strekningen langs Rena og langs Glomma fra Savalen kraftverk ned til Rena tettsted er dalfører preget av mye barskog og liten andel dyrket mark. Langs vestsiden av Renavassdraget finner man naturreservatene Rangkløvhammeren og Deset.



Figur 1: Oversiktskart over Rendalsoverføringen

1.5 Eksisterende vannkraftanlegg

Anleggene som inkluderes i denne revisjonen er Fundin dam ved reguleringsmagasinet Fundin, Markbulia dam, Einunna kraftverk, overføringstunnel fra Einunna til Savalen, dam ved reguleringsmagasinet Savalen, Savalen kraftverk, Høyegga dam, overføringstunnel fra Høyegga i Glomma til Rena elv og Rendalen kraftverk.

Den samlede produksjonen fra kraftverkene ligger rundt 1 TWh/år. Rendalen og Savalen kraftverk er viktige for forsyningssikkerheten i regionen. Rendalen kraftverk er det største med sin observerte middelproduksjon på om lag 750 GWh/år. Savalen er ett av to magasin kraftverk i gamle Hedmark fylke som kan døgnreguleres. Øvrige nøkkeltall for kraftverk og magasiner fremgår av tabeller i NVEs innstilling.

1.6 Verdien av regulerbar kraft, systemtjenester og vern mot skadeflom

Vannkraftverk med magasiner og reguleringsevne er viktige for forsyningssikkerheten i Norge da de gir det norske kraftsystemet stor fleksibilitet. Denne fleksibiliteten har høy samfunnsøkonomisk verdi. Stor variasjon i nedbør og i tilsig gjør magasin kapasiteten verdifull, siden forbruket varierer ulikt med tilsiget. Den regulerbare vannkraften kan tilpasses markedets og energisystemets løpende behov over år, sesonger, timer og sekunder, i tillegg til at store vannkraftanlegg har en gunstig effekt på stabiliteten i kraftsystemet.

Behovet for og verdien av reguleringsevne og fleksibilitet forventes å øke i årene som kommer, i takt med omstillingen i energisystemet i Norge og i landene rundt oss. Kraftsystemet vil bli mer utsatt for større, raskere og mer uforutsigbare svingninger i produksjon, forbruk og i kraftflyt mellom Norge og utlandet. En økende andel uregulerbar fornybar kraft i det nordiske markedet og nedleggelse av termiske kraftverk gjør at evnen til hurtig regulering av den eksisterende produksjonen blir enda viktigere. I dag er det få andre kilder til slik fleksibilitet enn den regulerbare vannkraften.

I avveiningen av nye eller endrede vilkår skal det gjøres en helhetlig vurdering av en rekke hensyn for å veie fordelene og ulempene. Ved eldre utbygginger ble natur og miljø ikke vektlagt på samme måte som i dag. Naturmangfold, fisk, friluftsliv og landskap er viktige hensyn som skal vektlegges ved revisjon. Et integrert kraftmarked og flere utenlandsforbindelser har synliggjort verdien som ligger i vannkraften og dens regulerbarhet. Dette har ført til at mange kraftanlegg driftes annerledes enn da konsesjonen ble gitt, for eksempel med mer variabel vannføring. I tillegg er det i dag større oppmerksomhet på klimaendringer og behovet for fornybar energi. Revisjon av konsesjonsvilkår vil derfor måtte vurderes i lys av et endret miljø-, klima- og energiregime. Miljøforbedringer som kan oppnås gjennom strengere vilkår og mindre fleksibilitet i vannkraftkonsesjonene må veies opp mot tapt kraftproduksjon, reguleringsevne og evne til flomhåndtering.

Statnett har i rapporten "Verdien av regulerbar vannkraft" fra mars 2021 utredet betydningen den regulerbare vannkraften har for kraftsystemet i dag og i fremtiden. Statnett skriver at fleksibiliteten blir viktigere og mer verdifull fremover på grunn av omfattende endringer i kraftsystemet, med økt elektrifisering, mer variabel fornybar produksjon og flere mellomlandsforbindelser. Videre peker Statnett på at anleggets lokasjon og regulerbarhet er i

flere tilfeller avgjørende for å håndtere spesifikke nettutfordringer. At kraftverk ofte blir aktivert for såkalt spesialregulering skyldes lokale eller regionale utfordringer med nettdriften. For disse eksisterer sjeldent alternative reguleringsressurser, og restriksjoner kan dermed medføre at nettet må driftes med høyere risiko for avbrudd. Til slutt peker Statnett på at de kraftverkene som er høyest prioritert hos myndighetene for miljøforbedringer, såkalte kategori 1.1 kraftverk, leverer 75 prosent av sekundærreservene og 45 prosent av tertiærreservene i regulerkraftmarkedene. Vilårsendringer for disse kraftverkene vil dermed kunne gi en vesentlig reduksjon i fleksibilitet, som er avgjørende for å holde kraftsystemet i balanse og ivareta forsyningssikkerheten.

Regulerte magasin bidrar til å jevne ut vannføringen i vassdrag, og kan ha en stor flomdempende effekt. Reguleringene av Fundin, Savalen og overføringen av Glomma bidrar til flomdemping i både Einunna, Folla, Sivilla og Glomma.

Departementet vil vise til Meld. St. 25 (2015-2016) Kraft til endring, der det framgår følgende: «flomdemping blir et sentralt tema ved revisjon av eldre reguleringskonsesjoner. I mange av disse sakene er det interessenter som ønsker magasinrestriksjoner av hensyn til natur, miljø og friluftsliv. Effekten på flomdempingskapasiteten vil variere fra sak til sak, men må tillegges betydelig vekt. Å ivareta den flomdempingskapasiteten som allerede finnes i reguleringsmagasinene vil være viktig». Departementet legger stor vekt på å ivareta reguleringsmagasinenes evne til å redusere omfanget av skadeflom.

2. Vurderingsgrunnlaget

2.1 Naturmangfoldloven

Ivaretagelse av naturmangfoldet er et hensyn som inngår i behandlingen av alle konsesjonssaker og vilkårsrevisjoner. Prinsippene i naturmangfoldloven §§ 8-12 legges til grunn som retningslinje i saksbehandlingen. Kravet til kunnskapsgrunnlaget skal stå i et rimelig forhold til sakens karakter og risiko for skade på naturmangfoldet. Vilkårsrevisjoner er ikke noen ny konsesjonsbehandling og medfører ikke noen nye inngrep som kan påvirke naturmangfoldet negativt. Behovet for utredninger av konsekvenser vil derfor normalt være moderat. Fundin, Savalen, Glomma og Rena har vært regulert i mange år, og det er opparbeidet mye kunnskap og erfaringer om reguleringens virkninger.

2.2 Retningslinjer for revisjon og Nasjonal gjennomgang av revisjonssaker

I rapport 49/2013 kommer NVE og Miljødirektoratet med forslag til prioritering av reguleringskonsesjoner med revisjonsadgang. Dette er basert på registrerte verdier (fisk/fiske, naturmangfold og landskap/friluftsliv) og påvirkninger (vannkraft), potensial for miljøforbedringer (aktuelle tiltak) og kostnader i form av tapt produksjon (GWh og prosentvis reduksjon). Rendalsoverføringen er her plassert i kategori 1.1 høy prioritert, hvilket betyr at vassdraget anses å ha stort potensial for forbedring av viktige miljøverdier, samtidig som aktuelle tiltak antas å gi lite eller moderat krafttap sett i forhold til forventet miljøgevinst. Tiltak som skisseres er miljøtilpasset driftsvannføring og justering av minstevannføringsbestemmelsene i Glomma nedstrøms Høyegga. Dette av hensyn til fisk. Rapporten plasserer Fundin og Savalen i kategori 1.2, altså lavere prioritert. Det nevnes for disse forekomstene tiltak som minstevannføring

i nedre del av Einunna og fra Savalen og magasinrestriksjoner for sommervannstand i Fundin og Savalen. Dette med hensyn til fisk, landskap og friluftsliv.

2.3 Godkjent vannforvaltningsplan

Oppdatert vannforvaltningsplan for Innlandet og Viken vannregion for perioden 2022-2027 ble 31. oktober 2022 godkjent av Klima- og miljødepartementet. I godkjenningsbrevet er det oppført vannforekomster med miljømål som er høyere enn dagens tilstand, og som trenger nye tiltak for å oppfylle miljømålet. I planen er de fem sterkt modifiserte vannforekomstene i Glomma mellom Høyegga og Rena oppført på vedlegg 2 med miljømål som kan medføre tap av kraftproduksjon. Mellom Høyegga og samløpet med Atna er miljømålet satt til *godt økologisk potensial* (GØP), mens det for resten av strekningen er satt miljømålet *god økologisk tilstand* (GØT). I vedlegg 3, vannforekomster med miljømål som ikke vil medføre krafttap finnes Savalen, Glomma på strekningen Alvdal-Atna og Rena på strekningen Rendalen kraftverk-Storsjøen. Alle fem forekomstene har miljømål GØP.

2.4 Merknader til kunnskapsgrunnlaget og departementets vurdering av dette

Det har kommet merknader til kunnskapsgrunnlaget under høringsrunden hos NVE. Disse kommer fra Statsforvalteren i Innlandet på vegne av Rendalen kommune. De to førstnevnte mener at det ikke er godt nok kunnskapsgrunnlag til å si noe om miljøeffekten av økt minstevannføring over Høyegga dam. De mener man her burde utført prøveslipp for å dokumentere endringene rent visuelt. GLB har gitt tilsvaret til merknadene og vist til vedlegg 6 i revisjonsdokumentet hvor det foreligger bilder av ulike lokaliteter ved ulike mengder vannføring. Her spenner vannføringen seg fra 10 m³/s til 19 m³/s. Vedlegg 8 i revisjonsdokumentet inneholder dronebilder av den aktuelle strekningen.

Departementet viser til at virkningene av høyere vannføring i Glomma nedstrøms Høyegga er blitt vurdert i vedtaket om økt overføring i Rendalsoverføringen fra 2015. Vedtaket inngår som et viktig kunnskapsgrunnlag i denne saken.

GLB gir i tabell 8.1 i revisjonsdokumentet en oversikt over undersøkelser av nyere dato. Disse er undersøkelser av elvestrekninger og innsjøer i revisjonsområdet. GLB har også vedlagt bilder av ulike lokaliteter nedstrøms Høyegga ved ulike vannføringer i vedlegg 6 til revisjonsdokumentet.

Grunnlaget for departementets behandling av revisjonssaken finnes i revisjonsdokumentet med vedlegg, diverse parters uttalelser og krav i forbindelse med NVEs behandling, NVEs innstilling og vedtak av kgl.res. av 24. april 2015 om økt vannføring i Rendalsoverføringen. I tillegg er saken vurdert opp mot retningslinjene for vannkraftkonsesjoner, revisjonsgjennomgangen til NVE og Miljødirektoratet fra 2013, godkjent vannforvaltningsplan fra 2022 og prinsippene i naturmangfoldloven.

Departementet vurderer kunnskapsgrunnlaget som ligger til grunn å være innenfor kravene i naturmangfoldloven og departementets egne retningslinjer for saker om revisjon av konsesjonsvilkår. Her inngår også en vurdering av sakens størrelse og kompleksitet.

3. Departementets vurdering av krav i revisjonssaken

3.1 Manøvreringsreglementet

3.1.1 Magasinrestriksjoner

Krav om magasinrestriksjoner står sentralt i mange vilkårsrevisjoner. Om magasinrestriksjoner er aktuelt beror på områdets verdi og potensial, tiltakets virkning på berørt verdi, hvor stort produksjonstapet blir og kostnadene knyttet til de nødvendige endringene. I tillegg kommer viktigheten av systemtjenester, forsyningssikkerhet og økt flomfare. Kommunene og øvrige høringsparter har fremsatt krav om magasinrestriksjoner i både Fundin og Savalen.

Magasinrestriksjoner i Fundin/Unndalsvatn

I gjeldende manøvreringsreglement er det ikke noen restriksjoner på fylling og tapping av Fundin. De fastsatte grensene for HRV og LRV er henholdsvis kote 1021,85 og 1010,85 (NN2000). Folldal kommune fremsatte forslag til magasinrestriksjoner i sitt brev med krav om revisjon av 8. juli 2016. De ønsket da å se nærmere på datofestet fylling av Fundin. Etter at GLB hadde vedlagt beregnet produksjonstap ved en slik restriksjon i revisjonsdokumentet har kommunen frafalt forslaget.

Oppdal kommune har ikke kommet med noen krav eller ønsker, men uttaler at de kan akseptere et fyllingskrav innen 15. juni. Kommunen er opptatt av å utnytte produksjonspotensialet.

Statsforvalteren i Innlandet og Innlandet fylkeskommune foreslår av hensyn til landskapsvirkning og bunndyrproduksjon at det i perioden 15. mai – 15. september bare kan tappes minstevannføring når vannstanden i Fundin er lavere/høyere enn HRV – 1 m.

Jan Gorset ønsker i sin høringsuttalelse til NVE restriksjoner som krever datofestet fylling av Fundin som sier at magasinet skal ha vannstand på HRV – 1 m innen 1. juli.

Oppdal Bygdealmening henstiller i sin uttalelse til NVE om at sommertapping fra Fundin begrenses så mye som mulig frem til 1. september.

GLB er svært skeptisk til å datofeste fylling av Fundinmagasinet. GLB viser til at Fundin i dag fylles raskt opp om våren basert på tilsiget i våravsmeltingen, og at det er variasjoner i snøsmeltingen som gjør at det i tørre år ev. fylles opp noe senere. De peker på at deres praksis for sommervannstand i magasinet er å holde vannstanden rundt HRV – 20 cm. GLB opplyser at de ikke slipper mer vann enn minstevannføringskravet når vårsmeltinga starter. De viser videre til at en oppfyllingsbestemmelse vil begrense magasinets flomdempingseffekt. GLB skriver også at å datofeste fylling av magasinet vil gi produksjonstap pga. at en da må holde igjen vann på slutten av vintervedtappingen for å kunne nå fyllingskravet i år med lite snø. GLB har også opplyst om at dagens regime som praktiseres i Fundin gjennom året oppfyller Statsforvalteren i Innlandets og Innlandet fylkeskommunes forslag til reglement.

NVE mener ulempene knyttet til redusert fleksibilitet, kraftproduksjonstap og reduserte muligheter for flomdemping er såpass store, at de mulige positive virkningene av et fyllingskrav ikke veier opp for ulempene. NVE anbefaler derfor ikke å innføre magasinrestriksjoner for Fundin.

Departementet stiller seg bak NVEs innstilling og vil ikke innføre magasinrestriksjoner for Fundin. Departementet mener at Fundin har en viktig funksjon for flomdemping og regulering av kraftproduksjonen i vassdraget. Magasinrestriksjoner vil etter departementets mening gripe inn i denne nødvendige fleksibiliteten. Departementet mener at dagens praksis i stor grad ivaretar hensynet som kravstillerne fremmer, og viser til GLBs flerårsstatistikk for Fundin fra revisjonsdokumentet, som viser at Fundin oppfyller dette vannstandskravet mer enn 75 pst av årene i tidsperioden 1987-2016.

Magasinrestriksjoner i Savalen

For Savalen finnes det allerede magasinrestriksjoner. Savalen skal etter gjeldende reglement fra lavvannperiodens slutt fylles opp så hurtig som mulig til HRV – 1 m (sommer-LRV). Det skal deretter ikke tappes under dette før 15. september. HRV og LRV er i gjeldende manøvreringsreglement henholdsvis kote 707,71 og 703,01 (NN2000).

I revisjonskravene fra Alvdal og Tynset kommuner ønskes det å redusere reguleringsvinduet for sommer og høst, som et tiltak for å hindre erosjon. De ønsker også en raskere oppfylling av magasinet etter vinteren slik at fritidseiendommer rundt magasinet raskere kan sjøsette båtene om våren. Kommunene mener dette vil virke positivt på det lokale næringslivet som lever av turistene. Det nevnes ingen dato for kravet om oppfylling.

Statsforvalteren i Innlandet og Innlandet fylkeskommune har uttalt at de ønsker tapperestriksjoner for Savalen slik at det ikke tappes fra magasinet dersom vannstanden er under sommer-HRV mellom 15. mai og 15. september.

Savalen fiskeforening ønsker en stans i effektkjøring om sommeren slik det gjøres i dag. Dette fordi at døgnvariasjonen på 20 cm kan gi uheldige konsekvenser for fisk. Utover det foreslår de å utsette vintertapping av magasinet til etter høstfisket, rundt 1. oktober. Savalen fiskeforening og Alvdal og Trysil kommuner påpeker videre at erosjon i strandsonen i Savalen som følge av effektkjøringen i kraftverket er et problem, og spesielt i området hvor Mogardsbekken har utløp i magasinet.

GLB viser til gjeldende krav i manøvreringsreglementet om at Savalen skal fylles så hurtig som mulig opp til sommer-LRV fra lavvannperiodens slutt. En tidligere fylling enn i dag vil innebære at det må legges igjen vann i magasinet på våren, noe som vil føre til produksjonstap. GLB har også vanskelig for å se at innføring av fyllingsdato vil bidra vesentlig til å ivareta naturverdier eller til å endre Savalens betydning for landskapsestetiske forhold. I følge GLB vil et smalere reguleringsvindu enn 1,0 m om sommeren og høsten medføre begrensninger i muligheten for effektkjøring i Savalen kraftverk, og tilpasninger til Rendalen kraftverk. I tillegg vil det gi økte flomtap og dermed produksjonstap, samtidig som endringene i erosjonsforhold ved en slik begrensning vil være svært små. Når det gjelder erosjon mener GLB at erosjonen i hovedsak kommer av bølgeslag, og er svært kritiske til magasinrestriksjoner som et avbøtende tiltak.

NVE kommenterer at de ev. næringsmessige fordelene ved et smalere reguleringsvindu ikke vil veie opp for ulempene i form av tapt kraftproduksjon, redusert fleksibilitet og reduserte muligheter for flomdemping. NVE peker også på at GLB med dagens praksis allerede oppfyller

kravet til Statsforvalteren i Innlandet og Innlandet fylkeskommune, og at det derfor er liten grunn til å nedfelle dette i reglementet.

Savalen er oppført på vedlegg 3 i vannforvaltningsplanen for 2022-2027 for Innlandet og Viken. Det betyr at det ikke er vurdert som nødvendig med tiltak som kan medføre krafttap for å nå miljømålet.

Departementet er enig i NVEs vurderinger og ønsker dermed ikke å innføre ytterligere magasinrestriksjoner for Savalen. Departementet vurderer videre at problematikken rundt erosjon i Savalen til ikke å være av en slik størrelse at det rettfærdiggjør en innskrenkning i mulighetene for effektkjøring i Savalen kraftverk. Departementet viser til at fleksibiliteten i kjøringen av Savalen kraftverk henger tett sammen med kjøringen av Rendalen kraftverk. Kraftverkene har en viktig rolle for kraftsystemet i regionen, og leverer bl.a. systemtjenester til Statnett.

Departementet mener derfor at en reduksjon av reguleringsvinduet om sommeren og en begrensning av effektkjøring ikke er ønskelig. Departementet mener slike restriksjoner vil ha større negative virkninger enn eventuelle fordeler restriksjoner har for fiske, fritidsinteresser og næringsliv. Departementet er enig med NVE i at smalere reguleringsvindu eller stans av effektkjøring ikke vil stanse eventuell bølgeerosjon.

Departementet viser til at fysiske tiltak av hensyn til fisk, erosjon mv. ev. kan pålegges i medhold av standardvilkårene, jf. omtale i kap 7.3.

3.1.2 Vannføring

Vannføring i Einunna

Det eksisterer i dag bestemmelser i manøvreringsreglementet med krav om en minstevannføring på 0,3 m³/s til enhver tid forbi Fundin dam ut i Einunna. For øvrig er vannføringen i Einunna preget av reguleringen og tappingen av Fundin, som i hovedsak skjer i perioden november-april. Det går fram av GLBs revisjonsdokument og kommentarer til saken at Fundin stort sett tappes ned til LRV. Fundin har en reguleringshøyde på 11 meter og det opplyses om at en normalt har fylt opp magasinet til det GLB praktiserer som «sommervannstand» ett sted mellom 10 og 30 cm under HRV mot slutten av juni. Etter at magasinet har nådd HRV vil vannføringen variere med det naturlige tilsiget frem til nedtappingen i november.

Folldal kommune uttaler at "dagens konsesjonsvilkår med minstevannføring på 0,3 m³/sekund i Einunna mellom Fundin og Markbulidammen bør videreføres på dagens nivå». I tillegg har kommunen uttalt at «For å bedre fiskeforholdene i Einunna, samt redusere problemet med at beitedyr krysser over Einunna ved svært lav vannføring nedstrøms Fundinmagasinet, bør det i sommermånedene være tilnærmet normal vannføring».

Folldal fjellstyre og Digerkampen beitelag mener det bør vurderes økt minstevannføring og jevnere vannføring generelt i Einunna, særlig på sommeren. Beitelaget begrunner ønsket med at elva historisk har vært en beitegrense for den lokale seterdriften med sau, og at perioden med minstevannføring gjør kryssing mulig. Fjellstyret peker i tillegg til førstnevnte problem på at den regulerte vannføringen om vinteren gjør elva isfri og dermed blir en barriere for vintertrekk for villrein som har en registrert trekkvei over elva.

Statsforvalteren i Trøndelag mener det må utredes et mer miljøtilpasset minstevannføringskrav, der perioder med stort tilsig har høyere minstevannføring og perioden med lavt tilsig har lavere minstevannføring. Innlandet fylkeskommune mener også økt minstevannføring bør utredes.

GLB viser til at økt minstevannslipp i Einunna vil føre til senere oppfylling av Fundin, og dermed større vannstandsvariasjoner i Fundin og tap av magasin vann. Ellers peker GLB på at minstevannføringsbestemmelsen allerede er en utjevning av vannføringsdynamikken. GLB mener at tiltak som reduserer vannføringsdynamikk vil virke mot sin hensikt og forsterke et unaturlig vannføringsmønster. GLB stiller seg tvilende til om dette vil oppleves positivt for fiske og naturopplevelsen ved elva. GLB anser videre ev. ulemper grunneiere har med beitedyr som privatrettslig anliggende og dermed faller utenfor revisjonsinstituttet.

NVE mener det ikke er grunnlag for å endre manøvreringsreglementet i Einunna. Dette fordi at de store variasjonene i vannføring om sommeren skyldes naturlig variasjon i tilsig, og at økt minstevannføring vil utsette fylling av Fundin hvilket ikke fremstår som ønskelig av hensyn til allmenne interesser. Ellers er NVE stort sett enig i GLBs kommentarer til uttalelsene.

Departementet registrerer at noen høringsparter er fornøyde med dagens minstevannslipp, mens andre ønsker at endringer i minstevannføringen blir utredet og ev. innført. Departementet viser til NVEs vurdering. Dagens minstevannføring bidrar til å jevne ut vannstandsvariasjonen i elva som skyldes tapping av Fundin, og sikrer et visst minimum av vannføring i elva. Økt minstevannføring vil påvirke fyllingen av Fundin. Departementet vil påpeke at Einunna ikke er listet på hverken vedlegg 2 eller 3 i den oppdaterte vannforvaltningsplanen for Innlandet og Viken 2022-2027. Den økologiske tilstanden er vurdert som god ifølge Vann-nett. Departementet mener at nåværende minstevannføring i Einunna bør videreføres, i tråd med NVEs innstilling.

Vannføring i Glomma fra Høyegga dam

Vannføringen i Glomma på strekningen mellom Høyegga dam og samløpet med Rena er redusert som følge av Rendalsoverføringen fra Høyegga til Rendalen kraftverk. I den opprinnelige konsesjonen fikk GLB tillatelse til å overføre 55 m³/s til Rendalen kraftverk. Opprinnelig krav om minstevannføring i Glomma var 40 m³/s målt ved Stai fra lavvannperiodens slutt til 1. september, og 10 m³ /s forbi dammen ved Høyegga resten av året.

Det ble vedtatt et nytt manøvreringsreglement for de påvirkede elvestrekningene ved kgl.res. i 2015. Også i denne saken ble det fremmet krav om høyere minstevannføring. Det nye manøvreringsreglement har to bestemmelser for reguleringen ved Høyegga dam. Her skal det fra lavvannperiodens slutt til 1. september være ett vannslipp som gir minimum 40 m³/s vannføring ved Fossum bru, inkludert tilsiget fra Atna. Fra 1. september til lavvannperiodens slutt kan overføringen til Rendalen økes gradvis fra 55 til 60 m³/s når vannføringen øker fra 70 til 75 m³/s. Tilsvarende skal den reduseres gradvis når vannføringen minker i samme intervall. Til enhver tid skal det gå minst 10 m³/s vann forbi Høyegga. Det nye reglementet sikrer en økt vannføring i Glomma i tørre perioder sammenlignet med tidligere praksis, fordi GLB må øke vannslippet dersom tilsiget fra Atna er lavere enn normalt. I våte år blir mer vann overført til Rendalen kraftverk i sommerhalvåret. Det ble også stilt krav om at overføringer skal skje på en skånsom måte og at vannstandsendringer som følge av overføring til Rendalen kraftverk ikke skal være raskere enn 15 cm pr time.

Selv om kravene til minstevannføring i Glomma nedstrøms Høyegga ble justert i 2015 har flere av kommunene ønsket ytterligere endringer av minstevannføringen i revisjonssaken. De innkomne kravene er hovedsakelig begrunnet med forbedringer av levevilkår for fisk og bunndyr og landskapsestetikk.

Rendalen kommune har i sitt opprinnelige krav om revisjon fra 2013 ønsket minstevannføring i Glomma om vinteren, høyere minstevannføring på sommeren og jevnere kjøring. I senere høringsuttalelser til NVE går kommunen bort fra sine krav om endringer i manøvreringsreglementet, men mener samtidig at det er et manglende kunnskapsgrunnlag for å kunne si noe om effekter av slike endringer.

Stor-Elvdal krever et minstevannføringslipp på 13 m³/s både sommer og vinter forbi Høyegga dam. Kommunen mener også at en bør gjennomføre undersøkelser med slipp av kunstige spyleflommer. Dette for å motvirke begroing og sedimentering i vassdraget som følge av perioder med lave vannstander.

Åmot kommune krever økt minstevannføring i strekningen fra Høyegga dam. Åmot krever et minstevannføringslipp på 15 m³/s om vinteren. Åmot kommune krever i tillegg at endringer i vannføringen i elva ikke må skje raskere enn 10 cm per time, samt at manøvreringsbestemmelsene generelt må forbedres og rutinene rundt disse må skjerpes.

Statsforvalteren i Innlandet og Innlandet fylkeskommune mener en bør vurdere økt minstevannføring. De mener at kunnskapsgrunnlaget for å vurdere dette ikke er godt nok, og at en ikke kan ta stilling til reglementet før det er visualisert ulike vannføringer med dronefilming. Grunneier Leif Gunnar Bjørke har sluttet seg til dette forslaget. Statsforvalteren mener også at målestasjonen ved Barkald nedstrøms Høyegga er for langt unna til å produsere nøyaktige måledata for vannføringsendringer.

GLB kommenterer krav og uttalelser med at økt minstevannslipp over Høyegga vil medføre et produksjonstap på ca. 8 GWh/år per m³/s økt vannslipp over Høyegga om vinteren. De mener denne økonomiske byrden ikke vil stå i rimelig forhold til ev. positive miljøeffekter. Vurderinger rundt minstevannføring om sommeren mener GLB allerede er gjort i forbindelse med manøvreringsreglementet som ble vedtatt i 2015. GLB viser videre til undersøkelser som peker mot en god økologisk tilstand for bunndyr og andre kvalitetselementer i elva. GLB mener at en landskapsestetisk effekt av det foreslåtte økte slippet vil være marginal grunnet elveløpets brede utforming. Med hensyn til krav om hastighet på vannstandsendringer viser GLB til vedtaket fra 2015 som sier at endringer skal skje på en skånsom måte og ikke raskere enn 15 cm per time. Med hensyn til krav om kunstige spyleflommer mener GLB at det er vanskelig å gjennomføre kunstige spyleflommer ved normal nedbør. I tillegg påpeker en at det forekommer naturlig spyleflom hver vår i forbindelse med snøsmeltinga, og også om høsten i nedbørrike perioder.

NVE mener som GLB at vedtaket ved kgl.res. i 2015 om nytt manøvreringsreglement bygget på nøye vurderinger av minstevannføring om sommeren. NVE ser ikke at det har kommet nye opplysninger som tilsier endringer i vedtaket fra 2015. NVE peker også på at tiltak som er gjort i etterkant av 2015 har vist bedre forhold for fiskevandringen i elva, og på at gjeldende reglement har sikret høyere vannføring i elva under tørre perioder om sommeren, sammenlignet med det tidligere reglementet. NVE støtter GLBs vurderinger av mulige effekter økt vannføring

vil ha for bunndyr og landskapsestetikk. NVE er også enige i at det potensielle krafttapet av økt vannføring ikke kan forsvares på bakgrunn av de potensielle miljøeffektene dette vil gi. NVE er også enig i GLBs vurdering av pålegg om spyleflommer, og viser her til undersøkelser av dette i Suldalslågen som har gitt blandede resultater.

Departementet slutter seg til NVEs forslag om å opprettholde nåværende manøvreringsreglement for elvestrekningen Høyegga-Rena. Departementet vektlegger også at krafttapet ved å øke minstevannføringen er av en slik størrelsesorden at det ikke kan forsvares med et potensielt bedret landskapsbilde ved elva. NVE påpeker i den sammenheng at landskapseffekten av økt minstevannføring vil være marginal grunnet elveløpets brede utforming.

3.2 Standardvilkår

Utgangspunktet i alle revisjonssaker er at eksisterende vilkår, med enkelte unntak, erstattes av moderne standardvilkår. Eventuelle tiltak vil kunne bli pålagt i ettertid, med hjemmel i vilkårene.

Miljødirektoratet har i utgangspunktet myndighet til å pålegge enkelte tiltak med hjemmel i naturforvaltningsvilkåret. I brev av 22. desember 2005 delegerte Klima- og miljødepartementet (KLD) denne myndigheten til Statsforvalteren, med unntak for myndighet knyttet til anadrom laksefisk som fortsatt ligger hos Miljødirektoratet. I forslaget til nytt naturforvaltningsvilkår er Miljødirektoratet ansvarlig myndighet, i tråd med standardvilkårene. Myndigheten kan delegeres til Statsforvalteren. NVE har myndighet til å pålegge tiltak som i større grad krever fysiske endringer i elveløpet eller berører eksisterende, tekniske installasjoner.

Flere av kravene om ulike tiltak vil ha hjemmel i vilkårene om naturforvaltning og terskler og vil derfor ikke bli pålagt som del av revisjonssaken. Departementet viser i hovedsak til NVEs drøftinger i innstillingen og slutter seg her til NVEs vurderinger. Departementet vil likevel drøfte noen av temaene fra disse kravene med tilhørende merknader.

Fiskeutsetting og fiskeundersøkelser

Dagens vilkårspost 14.a gir Statsforvalteren hjemmel til å pålegge GLB å sette ut fisk i de områder som berøres av reguleringene og overføringene. Dette videreføres i det nye naturforvaltningsvilkåret.

Det er per nå et pålegg fra Statsforvalteren i Innlandet om at GLB må sette ut 20 000 ensomrige ørret i Fundinmagasinet. Folldal kommune og Folldal fjellstyre mener pålegget bør vurderes endret til å gjelde 2-somrige ørreter, men at det først må foreligge en fiskeundersøkelse. Fjellstyret gjennomfører arbeidet fra pålegget sammen med Oppdal Bygdealmening, etter avtale med GLB. De ønsker kostnadsdekning for dette.

Departementet anser krav om økonomisk kompensasjon for arbeid med fiskeutsetting som et privatrettslig spørsmål, og derfor ikke innenfor revisjonsinstituttet. Slike krav må derfor rettes direkte til GLB.

Leif Gunnar Bjørke mener at en må gjenoppta pålegget om fiskeutsetting av ørret i Glomma mellom Rena og Tolga. Dette ble avvirket grunnet endret praksis til å heller fremme naturlig rekruttering via habitatforbedringer. Slike tiltak vil hjemles i de nye standardvilkårene.

Folldal fjellstyre mener det bør gjennomføres undersøkelser for å se på tiltak som kan bedre gyteforholdene i bekkene rundt Fundin, samt redusere harrbestanden. Savalen fiskeforening sammen med Alvdal og Tynset kommuner ber om tiltak for å forhindre nye fiskeslag som harr i Savalen. Kommunene ønsker også undersøkelser av gytemulighetene for ørret. Stor-Elvdal og Rendalen kommuner krever at det gjennomføres fiskebiologiske undersøkelser på minstevannstrekingen nedstrøms Høyegga. Åmot kommune ønsker at det kartlegges og stilles diagnose for fiskesamfunnet i utvalgte strekninger i Glomma og Renavassdraget.

Departementet er av den oppfatning at GLB samarbeider godt med Statsforvalteren og fiskeforeningene om utbedringer og undersøkelser med tanke på å opprettholde naturlig rekruttering i fiskesamfunnene i vassdraget. Statsforvalteren kan ev. pålegge ytterligere tiltak om det anses hensiktsmessig.

Tiltak for fiskevandring og andre biotopiltak

Statsforvalteren i Innlandet skriver at revisjonen må gi hjemler for å pålegge tiltak som sikrer fiskevandring forbi Høyegga dam, samt en sperreanordning foran inntaket til Rendalsoverføringen. Stor-Elvdal kommune ønsker undersøkelser for å avdekke kritiske vannføringsverdier for nedvandring i fisketrappa ved Høyegga. GLB svarer at de i tilfellet Høyegga gjør løpende vurderinger for å sikre optimal fiskevandring.

Statsforvalteren trekker frem en gjeldende tiltaksplan for toveis fiskevandring forbi vannkraftdammer i Glomma og Søndre Rena. Planen inkluderer Høyegga, men er del av et samarbeid mellom NVE og Statsforvalteren.

Departementet mener at det foreligger et godt samarbeid og kunnskapsgrunnlag for videre optimalisering av fiskevandringen i de berørte elvestrekningene. Dersom videre tiltak vurderes nødvendig vil disse kunne pålegges med hjemmel i de nye standardvilkårene.

Leif Gunnar Bjørke skriver i sin merknad til departementet at GLB ikke har etterlevd et forlik om terskelbygging fra 1991 etter at tersklene som da ble bygget ble ødelagt av flom i 1995. Bjørke mener at det vil være viktig for vassdragets opplevelsesverdi å øke mengden vanndekt areal. Dette kan gjøres ved hjelp av groper eller oppbygging av terskler. GLB kommenterte at de ikke har bygget opp nye terskler fordi de er sårbare for flom og isgang. NVE har kommentert at det ikke foreligger et sterkt behov for bygging av terskler eller andre biotopjusterende tiltak i minstevannstrekingen i Glomma per nå.

Departementet slutter seg til NVEs vurdering av at det ikke foreligger et sterkt behov for terskler nå. Departementet viser videre til at NVE kan pålegge slike tiltak dersom det i fremtiden blir vurdert som nødvendig.

Folldal og Alvdal kommuner mener man bør vurdere ytterligere terskler i Einunna mellom utløpet fra Marsjøaa og utløpet i Folla. Denne delen av elva er tilnærmet tørrlagt store deler av året da det ikke er noe krav til minstevannføring hverken forbi Markbulia eller nedstrøms overføringstunnelen til Savalen. Kommunene legger til grunn at temaet følges opp via nye standardvilkår.

Departementet oppfattet under befaringen at hverken kommuner eller regulanten ser behov for å gjøre store tiltak for fiskevandring, ettersom forurensing i Folla er et mye større hinder for fisken

i den sammenheng. Terskler vil derfor være mest aktuelt av hensyn til landskap. Departementet viser også her til at dette kan vurderes senere med hjemmel i standardvilkårene.

Erosjon

Savalen fiskeforening og Alvdal og Trysil kommuner påpeker at erosjon forekommer i strandsonen i Savalen, jf. omtale av effektkjøring lengre oppe. GLB mener at erosjonen i hovedsak kommer av bølgeslag. Departementet viser til at ev. tiltak for å redusere erosjon kan pålegges i medhold av standardvilkårene, men årsaken til erosjon må knyttes til virkninger av reguleringen.

Rendalen og Åmot kommune har pekt på konkrete punkter i Rena elv med problemer grunnet erosjon. De mener det er naturlig å anta at erosjonen skyldes den økte vannføringen i vassdraget som følge av Rendalsoverføringen. NVE skriver i sin vurdering av innspillene at de ikke tolker behovet for tiltak som umiddelbart og viser dermed til hjemmelen i nye standardvilkår dersom det i fremtiden skulle bli behov for tiltak mot erosjon i vassdraget. Departementet slutter seg til NVEs vurdering.

Lomnessjøen

Rendalen kommune krever i sin uttalelse at reguleringens negative virkninger for matproduksjon, kulturlandskap og ferdsel langs Lomnessjøen må utredes bedre. Kommunen skriver videre at tiltak må gjøres for å senke vannstanden i Lomnessjøen slik at den ikke overstiger 254,99 moh, samt at en sandøy må fjernes. Kommunen mener at landbruket spesielt blir negativt påvirket av økt vannstand i Lomnessjøen som følge av Rendalsoverføringen. Kommunen peker videre på at økt vannmetning i omkringliggende jordlag har gjort at områder ikke kan brukes til landbruk, og at ferdsel i disse områdene er vanskeliggjort.

GLB svarer at vannmetningen i jorda som vanskeliggjør landbruksformål ikke skyldes økt vannstand som følge av Rendalsoverføringen. GLB mener at det er jordlaget som har sunket og at vannmettet jordlag da har kommet nærmere overflaten. GLB påpeker videre at kommunens krav om øvre grense for vannstand i Lomnessjøen ikke sammenfaller med midlere vannstand før Rendalsoverføringen, som etter deres data ligger på kote 255,29. GLB skriver at dette også har vært midlere vannstand etter utbyggingen, og at midlere sommervannstand faktisk har gått ned etter utbyggingen.

Departementet viser til NVEs vurdering av saken i deres innstilling. NVE skriver at det etter deres oppfatning stemmer at jordarealene rundt har sunket som følge av grøftingstiltak gjort på 80-tallet. NVE er derfor enig med GLB i at Lomnessjøen ikke har høyere vannstand som følge av Rendalsoverføringen. NVE viser til målinger gjort etter at GLB fikk tillatelse til økt overføring av vann fra Glomma til Rena i 2015. Disse viser at vannstanden har gått ned siden 2015. Dette skyldes senking av terskel ved Løvfjorden og fjerning av en grusvifte slik NVE ser det. Departementet mener det ikke er grunnlag for å pålegge GLB ytterligere tiltak her. Departementet er enig med NVE i at vannstandsmålingene i Lomnessjøen bør fortsette.

Villrein

De nordlige delene av revisjonsområdet går inn i Knutshø villreinområde. Dette gjelder særlig områdene rundt Fundin, men villreinområdet strekker seg også sørøstover mot Savalen. Knutshø

inngår i Rondane – Dovrefjell villreinkompleks, og reinen her er en del av en større stamme som opprinnelig holdt til på og rundt Dovrefjell.

Statsforvalteren i Innlandet, Statsforvalteren i Trøndelag, Folldal kommune, Knutshø villreinutvalg/Kvikne Utmarksråd, Folldal fjellstyre og Villreinnemnda for Snøhetta og Knutshø peker alle på påvirkningen etableringen av Fundinmagasinet har hatt på villreinens trekkruter i området. Alle mener at det gjennom konsesjonsvilkårene må pålegges GLB å gjøre undersøkelser av villreinen slik at man finner tiltak for å bedre forholdene i området. Folldal kommune peker i tillegg på at endrede trekkruter for reinen har medført merarbeid og økte kostnader for forvaltningen, og at dette må kompenseres.

GLB erkjenner at reguleringen av Fundin og Einunna sannsynligvis er en medvirkende faktor til at arealutbredelsen til reinen er blitt redusert. GLB fremhever at det er flere faktorer enn bare vannkraftinngrep som påvirker villreinens utbredelse i området. Ellers stiller de seg uforstående til Folldal kommunes krav om kompensasjon for merarbeid i villreinforvaltningen.

En FoU-rapport fra 2015 kartla villreinens arealbruk i Knutshø og kom med anbefalinger til avbøtende tiltak for å sikre trekk (Strand et. al 2015). Rapporten peker særlig på ferdselsrestriksjoner i nøkkelområder for villreinens trekkruter. GLB har påpekt at de var med å finansiere dette arbeidet.

Departementet viser til at Fundinreguleringen har påvirket villreinbestanden i området. Selv om det er andre påvirkninger mener departementet at etableringen av et magasin i et område der det ikke tidligere var en innsjø utvilsomt har påvirket villreinens ferdsel. Bygging av anleggsveier har bidratt til økt ferdsel i området. Departementet foreslår derfor å innføre vilkår om opprettelse av et villreinfond. Departementet mener det er hensiktsmessig å avsette et beløp øremerket forbedring av levekårene for villreinbestanden i Knutshø. Regulanten pålegges å bidra med 3,4 mill. kroner til fondet for Knutshø. Fondet forvaltes av en egen styringsgruppe bestående av NVE, miljøforvaltningen, regulanten, kommunene og eventuelt andre bidragsytere. NVE har fått i oppdrag å samarbeide med Miljødirektoratet om å utarbeide utkast til mandat som skal godkjennes av departementet. Det forutsettes at tiltakene som iverksettes må ses i sammenheng med andre prosjekt på villrein i Norge.

3.3 Andre forhold

I tillegg til ovennevnte krav har det også blitt fremmet krav om bl.a. beitedyr, tåke, tilgang til vassdragsstrekning, brøyting, fisketeller, varslingstjeneste med mer. Departementet slutter seg til NVEs vurdering av disse kravene, som vil kunne vurderes innenfor rammene av standardvilkårene, eller må anses som privatrettslige anliggende, eventuelt at det gjelder konsesjoner som ikke omfattes av denne revisjonen.

4 Konklusjon

Departementet slutter seg til NVEs anbefaling om å fjerne utdaterte konsesjonsvilkår og innføre nye standardvilkår med mer moderne tilpasset språk. Departementet mener at de nye standardvilkårene og særlig vilkåret om naturforvaltning vil muliggjøre en god forvaltning av de forhold som er presentert av høringspartene i denne revisjonssaken i fremtiden. Departementet er enig med NVE i at det ikke er behov for endringer i vilkårene utover dette. Departementet vil i

tillegg innføre vilkår om innbetaling til et villreinfond under post 5 om fond og andre utbetalinger.

Departementet støtter NVEs innstilling om å ikke innføre nye magasinrestriksjoner for Fundin eller Savalen, og viser til magasinenes viktighet for fleksibiliteten til kraftproduksjonen i regionen, men også magasinenes bidrag til flomdemping.

Departementet støtter også innstillingen om å ikke endre dagens minstevannføringskrav i Einunna, Glomma eller krav til overføring til nordre Rena. En økt minstevannføring i Einunna vil medføre senere fylling av Fundin. Manøvreringsreglementet for Glomma og nordre Rena ble endret i 2015. Departementet kan ikke se at det har fremkommet informasjon som gir grunnlag for endringer.

Samlet sett mener departementet at de reviderte vilkårene for Savalen, Fundin og for delvis overføring av Glomma til Rendalen vil kunne bidra til miljøforbedringer i vassdraget. Det innføres ikke endringer i manøvreringsreglementet, da departementet mener dagens reglement i tilstrekkelig grad ivaretar miljøverdiene i de deler av vassdraget som er påvirket av reguleringen.

Oppsummering

Oppsummering – fordeler og ulemper ved departementets forslag			
Prissatte virkninger	Kraftproduksjon	+	Ingen tap av kraftproduksjon
	Fond	- 3,4 M.kr.	Fond til villrein
Ikke-prissatte virkninger	Ørret	+	Innføring av standardvilkår vil gi noe bedre levevilkår.
	Landskap, friluftsliv og fiske	+	Innføring av standardvilkår vil bedre forholdene for friluftsliv og fiske noe.
	Villrein	+	Villreinfond vil finansiere kunnskapsinnhenting og eventuelle tiltak.
	Systemtjenester	+	Det er ikke foreslått tiltak som endrer tilgangen på systemtjenester.
	Vern mot skadeflom	+	Nye vilkår viderefører dagens praksis og medfører ikke redusert mulighet til å dempe flom.

V. Merknader til vilkårene

Gjeldende konsesjonsvilkår ble fastsatt ved kgl.res. av 26.08.1966. Departementet tilrår at vilkårene generelt oppdateres i tråd med standardvilkår for nye konsesjoner fastsatt i medhold av vassdragsreguleringsloven § 8. Departementet har i hovedsak fulgt NVEs forslag til vilkår, med unntak av at vilkår om innbetaling til et næringsfond under post 5 fjernes grunnet at vilkåret allerede er oppfylt etter avtale mellom regulanten og kommunene. Det innføres vilkår om innbetaling til villreinfond under den samme posten. Departementet fjerner også post 24 (post 19 i innstillingen) om medeierskap i reguleringsanlegg i sin helhet grunnet at bestemmelsen i vilkåret fremgår av vassdragsreguleringsloven § 25.

Post 1 Konsesjonstid og revisjon

Vilkårene for konsesjonen kan tas opp til alminnelig revisjon etter 30 år i tråd med vassdragsreguleringsloven § 8.

Konsesjonen er tidligere omgjort til tidsbegrenset også for de private andelseierne, under forutsetning av minimum 2/3 offentlig eierskap i GLB. Bestemmelsen om 60 års konsesjonstid for andre vannfallseiere enn staten eller norske kommuner fjernes da den nå er overflødig.

Post 2 Konsesjonsavgifter

Konsesjonsvilkåret foreslås oppdatert i tråd med moderne standardvilkår.

Økonomiske vilkår omfattes normalt ikke av vilkårsrevisjon, og konsesjonsavgiftene foreslås videreført med de opprinnelige satsene vedtatt ved kgl.res. 26.08.1966. Disse utgjør kr 1,00 pr nat.hk. (pr. 2018: 10,14) til staten og kr 5,00 pr. nat.hk. (pr. 2018: 52,11) til kommuner.

Oppjustering av årlige konsesjonsavgifter skal skje etter de til enhver tids gjeldende regler.

Bestemmelsen om ulik beregningsmetodikk for konsesjonsavgiftene i Sivilla og i Glomma og Rena videreføres.

Det tas inn at beregningen av konsesjonsavgifter etter vassdragsreguleringsloven samordnes med beregning av konsesjonsavgifter etter vannfallrettighetsloven. Denne samordningen gjøres allerede i dag, og innebærer derfor ingen materielle endringer.

Post 3 Konsesjonskraft

Posten videreføres i hovedtrekk som den er, men oppdatert i tråd med dagens moderne standardvilkår.

Post 4 Kontroll med betaling av avgift mv.

Posten videreføres med modernisert språk.

Post 5 Fond og andre utbetalinger

Under denne posten var det opprinnelig et vilkår om at konsesjonær hadde plikt til innskudd av et engangsbeløp og deretter årlige ytelser til et næringsfond med formål å fremme næring i berørte

kommuner. Fra vilkåret heter det at en engangssum på 1,5 millioner skulle innbetales, samt et årlig beløp på 75 000 kr.

GLB har i merknad til departementet opplyst at det i 1975 ble gjort en avtale mellom regulant og kommuner om å kapitalisere de årlige utbetalingene til et engangsbeløp for å betale ut kompensasjonen en gang for alle. Dermed fremstår ikke vilkåret som relevant i dagens situasjon.

Departementet anser at vilkåret dermed kan fjernes.

Posten fjernes likevel ikke da vilkår om innbetaling til et villreinfond innføres. Fondet har som formål å bedre tilstanden for villreinen i Knutshø.

Post 6 Byggefrister

Bestemmelsen endres i tråd med moderne standardvilkår.

Post 7 Konesjonærens ansvar ved anlegg/drift

Postens hovedinnhold beholdes, men med oppdatert språk og i tråd med moderne standardvilkår.

Post 8 Godkjenning av planer, landskapsmessige forhold, tilsyn mv.

Myndighet for godkjenning av planer og tilsyn legges til NVE, til erstatning for «vedkommende departement. Dette i tråd med moderne standardvilkår.

Post 9 Naturforvaltning

Det innføres vilkår om naturforvaltning, i tråd med praksis for moderne standardvilkår. Deler av innholdet i hjemmelsvilkårene i gjeldende post 14 andre ledd videreføres under denne posten med oppdatert språk, eller under post 13 om terskler, biotopjusterende tiltak og erosjonssikring.

Vilkåret erstatter gjeldende post 14 andre og tredje ledd. Gjeldende post 14 f. er per nå hjemmelsvilkår for slipp av minstevannføring forbi Fundindammen. Dette punktet fjernes da krav til slipp av minstevannføring allerede er nedfelt i manøvreringsreglementet.

Vilkår om rådføring med fiskesakkyndig ved opprensning av Glomma av fløtingshensyn fjernes da det ikke lenger er relevant.

Utkast til pålegg av hensyn til villrein må forelegges NVE før de ev. vedtas.

Post 10 Automatisk fredede kulturminner

Bestemmelsen oppdateres i tråd med moderne standardvilkår.

Konesjonen er gitt etter 1960, og det pålegges derfor ikke sektoravgift til kulturminnevern i vassdrag.

Post 11 Forurensing

Det innføres her en ny bestemmelse i tråd med moderne standardvilkår.

Post 12 Veier, ferdsel mv.

Postens hovedtrekk beholdes med et mer moderne språk.

Bestemmelsen om konsesjonærens plikter etter skjønnets nærmere bestemmelse fjernes da temaene ikke lenger har relevans og at spørsmål om ekspropriasjon og skjønn reguleres av vassdragsreguleringsloven § 30.

Post 13 Terskler, biotopjusterende tiltak og erosjonssikring

Bestemmelsen innføres i tråd med moderne standardvilkår, og erstatter opprinnelige bestemmelser om erosjonssikring og terskler.

Gjeldende bestemmelse om erosjonssikring og terskler inkluderer et konkret pålegg om strandjusteringsarbeider eventuelt kombinert med terskelbygging i Einunna nedenfor overføringsstedet. Dette fremstår ikke lenger relevant med det nye, mer generelle standardvilkåret.

Post 14 Rydding av reguleringssonen

Bestemmelsene om rydding av reguleringssonen endres i tråd med moderne standardvilkår. Henvisningen til skjønn fjernes, og NVE gis myndighet til pålegg om rydding.

Post 15 Manøvreringsreglement

Post om manøvreringsreglement videreføres, men endres til et mer oppdatert språk og i tråd med moderne standardvilkår. Opprinnelige bestemmelser om endring ved skadelige virkninger, at manøvreringen skal utføres av en norsk statsborger og bestemmelsen om tvangsmulkt fjernes.

Konkrete krav til minstevannføring forbi dammen ved Høyegga fjernes da nye krav til vannslipp er nedfelt i manøvreringsreglementet.

Bestemmelsen om et automatisk varslingsanlegg ved Høyegga fjernes. Vilkåret er ikke relevant da et slikt anlegg ikke eksisterer og fordi krav om varsling og sikkerhet ved vassdragsanlegg reguleres i egne forskrifter (forskrift om internkontroll etter vassdragslovgivningen og forskrift om sikkerhet ved vassdragsanlegg).

Manøvreringsreglementet kan endres av Kongen eller departementet etter søknad fra vassdragsanleggets eier, jf. vassdragsreguleringsloven § 9.

Post 16 Hydrologiske observasjoner

Bestemmelsens innhold videreføres i hovedtrekk, men med oppdatert språk og i tråd med moderne standardvilkår.

Det er tre konkrete vilkår under denne bestemmelsen i opprinnelig reglement. Disse fjernes da de ikke lenger er relevante eller dekkes av vilkår under andre poster.

Post 17 Registrering av minstevannføring, vannstand i reguleringsmagasin, krav om skilting og merking

Bestemmelsen innføres i tråd med moderne standardvilkår.

Post 18 Etterundersøkelser

Bestemmelsen er ny og innføres i tråd med moderne standardvilkår.

Post 19 Militære foranstaltninger

Bestemmelsene videreføres med oppdatert språk i tråd med moderne standardvilkår.

Post 20 Luftovermetning

Bestemmelsen er ny og innføres i tråd med moderne standardvilkår.

Post 21 Kontroll og sanksjoner

Bestemmelsen erstatter tidligere spredte særbestemmelser om sanksjoner. Bestemmelsens innhold er i tråd med moderne standardvilkår og regler.

Post 22 Tinglysing

Bestemmelsen videreføres, men endres i tråd med gjeldende regelverk.

Oppfølging av reviderte vilkår

NVE er ansvarlig myndighet for oppfølging av de reviderte vilkårene. Dette gjelder med unntak av vilkår om naturforvaltning, hvor ansvaret for oppfølging ligger under Statsforvalteren. Flere av vilkårene gir hjemmel til å kunne pålegge avbøtende tiltak og undersøkelser etter behov.

Som hovedregel ligger myndigheten til å gi pålegg om tiltak som endrer vannføring, vannstand og fysiske forhold i elver og innsjøer/magasiner til NVE. Det samme gjelder hydrologiske pålegg der vannføringsmålinger er sentralt.

Miljødirektoratet har myndighet til å pålegge nødvendige undersøkelser knyttet til ferskvannsbiologi, plante- og dyreliv og friluftsliv. Det gjelder også kompensierende tiltak som utlegging av gytegrus, fiskeutsetting og andre tiltak som ikke påvirker de hydrologiske eller fysiske forholdene. Denne myndigheten kan delegeres til Statsforvalteren.

Pålegg om tiltak eller undersøkelser må være knyttet til skader som er forårsaket av kraftutbyggingen. Kostnadene ved pålegget må stå i rimelig forhold til tiltakets skadevirkninger og til nytten av pålegget.

I en del tilfeller kan formålet med tiltak være sammensatt. Dersom det er uklart hvem som har ansvar for å gi pålegg, må dette avklares mellom de respektive myndigheter. Det vil likevel være naturlig å samarbeide om utformingen av tiltak som krever samordning eller når det er behov for utvidet kompetanse.

VI. Departementets merknader til manøvreringsreglement

Generelt

Teksten i manøvreringsreglementet får en oppdatert og moderne språkdrakt. Post 3 om avgivelse av vann til fløtning og post 4 om at manøvreringen skal foretas av en norsk statsborger fjernes da disse postene er utdaterte.

Merknadene nedenfor gis i forhold til gjeldende reglement fastsatt 24.04.2015.

Post 1

Posten foreslås i hovedtrekk videreført. Reguleringsgrensene er endret i henhold til ny innmåling etter NN2000.

Begrepet «Sommervannstand» er erstattet med «Naturlig vannstand». Begrepene refererer her begge til vannstanden før reguleringen ble etablert. Endringen er i tråd med praksis for moderne reglement.

Følgende setning fjernes: (Bestemmelser om Gløta og Sparsjøen er utgått, jf. 1976).

Posten endres ellers i tråd med gjeldende praksis for nye manøvreringsreglement.

Post 2

Kotehøyden som Savalen skal fylles opp til så hurtig som mulig etter lavvannperiodens slutt, er korrigert i henhold til NN2000 til kote 706,71.

Navnet på kraftverket Sivilla oppdateres til dagens navn «Savalen» i postens sjette ledd. I det syvende ledd erstattes «Kraftlaget Opplandskraft» med «kraftverkseier».

Post 3

Eksisterende post 5 videreføres i post 3, men med et moderne språk.

Post 4

Eksisterende post 6 videreføres i post 4, oppdatert i henhold til standard bestemmelse.

Olje- og energidepartementet

t i l r å r:

Det fastsettes reviderte vilkår for tillatelse til Glommens og Laagens Brukseierforening for regulering av Fundin, Savalen og for delvis overføring fra Glomma til Rendalen i Alvdal, Folldal, Oppdal, Rendalen, Stor-Elvdal, Tynset og Åmot kommuner. Vilkårene blir fastsatt i samsvar med vedlegg til resolusjonen.

Vedlegg 1 til kongelig resolusjon om revisjon av vilkår for tillatelse til Glommen og Laagens Brukseierforening for reguleringen av Fundin, Savalen og for delvis overføring fra Glomma til Rendalen i Alvdal, Folldal, Oppdal, Rendalen, Stor-Elvdal, Tynset og Åmot kommuner

1. I medhold lov 14. desember 1917 nr. 17 om regulering og utbygging av vassdrag (vassdragsreguleringslova) § 8 blir det fastsatt reviderte vilkår for tillatelse til Glommens og Laagens Brukseierforening for regulering av Fundin, Savalen og for delvis overføring av Glomma til Rendalen i Alvdal, Folldal, Oppdal, Rendalen, Stor-Elvdal, Tynset og Åmot kommuner, jf. vedlegg 2.
2. Det blir fastsatt oppdatert manøvreringsreglement for regulering av Fundin, Savalen og for delvis overføring av Glomma til Rendalen i Alvdal, Folldal, Oppdal, Rendalen, Stor-Elvdal, Tynset og Åmot kommuner, jf. vedlegg 3.

Vedlegg 2 til kongelig resolusjon om revisjon av konsesjonsvilkår for tillatelse til Glommen og Laagens Brukseierforening for reguleringen av Fundin, Savalen og for delvis overføring fra Glomma til Rendalen i Alvdal, Follidal, Oppdal, Rendalen, Stor-Elvdal, Tynset og Åmot kommuner

Vilkår

for regulering av Fundin, Savalen og for delvis overføring fra Glomma til Rendalen, Alvdal, Follidal, Oppdal, Rendalen, Stor-Elvdal, Tynset og Åmot kommuner

(Fastsatt ved kgl.res. 26.05.2023, erstatter vilkår fastsatt ved kgl.res. 26.8.1966)

1

(Konsesjonstid og revisjon)

Konsesjonen gis på ubegrenset tid.

Vilkårene for konsesjonen kan tas opp til alminnelig revisjon etter 30 år. Hvis vilkårene blir revidert, har konsesjonæren adgang til å frasi seg konsesjon innen 3 måneder etter at konsesjonæren har fått underretning om de reviderte vilkår, jf. vassdragsreguleringsloven § 8 første ledd.

Anleggene må ikke nedlegges uten Kongens eller Stortingets samtykke, jf. vassdragsreguleringsloven § 10 annet ledd.

Reguleringskonsesjonen, reguleringsanleggene eller andeler i reguleringsanleggene kan bare overdras i forbindelse med samtidig overdragelse av vannfall i samme vassdrag nedenfor anlegget. Det samme gjelder ved andre disposisjoner over konsesjonen, anleggene eller andeler i anleggene, herunder pantsettelse, arrest eller utlegg.

2

(Konsesjonsavgifter)

Det skal betales en årlig avgift til staten på kr 1,00 pr. nat.hk og de kommuner og fylkeskommuner som Kongen bestemmer på kr 5,00 pr. nat.hk. Satsene refererer seg til det som opprinnelig ble fastsatt ved kgl.res. av 26.08.1966.

Avgiften til fylkeskommunene og kommunene, fordeles mellom disse innbyrdes etter bestemmelse av NVE. Skjer det endringer i reguleringer, overføringer, kommunegrenser eller annet som i vesentlig grad kan påvirke delingsresultatet, kan ny fordeling foretas. Avgiften avsettes særskilt for hver kommune til et fond, som anvendes etter bestemmelse av fylkestinget eller kommunestyret. Fondets midler skal fortrinnsvis anvendes til utbygging av næringslivet i distriktet.

Satsen for konsesjonsavgifter skal justeres hvert 5. år, i tråd med gjeldende regler.

Betales ikke avgiften til forfallstid, betales rente som fastsatt i medhold av forsinkelsesrenteloven § 3 første ledd. Avgiften er tvangsgrunnlag for utlegg. I Sivilla beregnes avgiften etter den økning av vassdragets lavvannføring som reguleringene og overføringene antas å medføre utover den vannføringen som har vært påregnelig år om annet 350 dager i året. For Glomma og Rena beregnes avgiften på grunnlag av den økning av lavvannføringen som reguleringene og overføringene antas å ville medføre utover den vannføring som har kunnet påregnes år om annet med den tidligere bestående regulering. Ved beregningen

legges det til grunn at magasinet utnyttes slik at vannføringen i lavvannperioden blir så jevn som mulig. Avgjørelsen om beregning av avgiften treffes av NVE.

Beregningen av konsesjonsavgifter samordnes med beregning av konsesjonsavgifter for konsesjon etter vannfallrettighetsloven, jf. lov av 14. desember 1917 nr. 16 om konsesjon til rettigheter til vannfall mv. § 18.

Avgiften skal betales av de enkelte vannfalls- eller brukseiere som utnytter den regulerte vannføringen. Plikten til å betale avgiftene inntreter etter hvert som den regulerte vannføringen tas i bruk.

3

(Konsesjonskraft)

Det skal avstås til kommuner og fylkeskommuner som kraftanlegget ligger i, inntil 10 prosent av den for hvert vannfall innvunne økning av vannkraften beregnet etter reglene i vassdragsreguleringsloven § 14 annet ledd, jf. § 3 fjerde ledd. Avståelse og fordeling avgjøres av NVE med grunnlag i kommunens behov til den alminnelige elektrisitetsforsyning. Avgitt kraft kan kommunen nytte etter eget skjønn.

Det kan bestemmes at det i tillegg skal avstås inntil 5 prosent av kraften til staten beregnet som i første ledd. Staten rår fritt over tildelt kraft.

Plikten til å avstå kraft påhviler de enkelte vannfalls- eller brukseiere. Plikten til å avstå kraft inntreter etter hvert som den regulerte vannføringen tas i bruk.

NVE bestemmer hvordan kraften skal avstås og beregner effekt og energi.

Kraft tas ut i kraftstasjonens apparatanlegg for utgående ledninger eller fra konsesjonærens ledninger med brukstid ned til 5.000 timer årlig. Konsesjonæren kan ikke sette seg imot at kraften tas ut fra andres ledninger og plikter i så fall å stille kraften til rådighet. Kostnadene ved omforming og overføring av kraften ved uttak andre steder enn kraftstasjonens apparatanlegg for utgående ledninger, betales av den som tar ut kraften.

De enkelte vannfalls- eller brukseiere har rett til å forlange et varsel av 1 år for hver gang kraft uttas. Samtidig som uttak varsles, kan forlanges oppgitt den brukstid som ønskes benyttet og brukstidens fordeling over året. Tvist om fordelingen avgjøres av Olje- og energidepartementet. Oppsigelse av konsesjonskraft kan skje med 2 års varsel. Oppsagt kraft kan ikke senere forlanges avgitt. Avbrytelse eller innskrenkning av leveringen som ikke skyldes force majeure, må ikke skje uten departementets samtykke.

Prisen på kraften fastsettes basert på gjennomsnittlig selvkost for et representativt antall vannkraftverk i hele landet. Skatter beregnet av kraftproduksjonens overskudd ut over normalavkastningen inngår ikke i selvkostberegningen. Departementet skal hvert år fastsette prisen på kraften levert kraftstasjonens apparatanlegg for utgående ledninger.

Vedtak om avståelse og fordeling av kraft kan tas opp til ny vurdering etter 20 år.

4

(Kontroll med betaling av avgift mv.)

Nærmere bestemmelse om betaling av avgifter etter post 2 (Konsesjonsavgifter) og kontroll med vannforbruket, samt avgivelse av kraft, jf. post 3 (Konsesjonskraft), kan med bindende virkning fastsettes av Olje- og energidepartementet.

5

(Fond og andre utbetalinger)

Konsesjonæren pålegges å avsette et engangsbeløp på 3,4 mill. kroner til et øremerket fond til undersøkelser og tiltak for å bedre forholdene for villreinbestanden som blir berørt av reguleringen. Fondet skal forvaltes av en egen styringsgruppe bestående av NVE, miljøforvaltningen, regulanten, evt. øvrige bidragsytere og de berørte kommunene. Midlene skal forvaltes til beste for villreinbestanden.

6

(Byggefrister)

Arbeidet med det konsesjonsgitte tiltaket må påbegynnes innen 5 år fra konsesjonen ble gitt og fullføres innen ytterligere 5 år. Fristene kan forlenges av NVE. I fristene medregnes ikke den tid som på grunn av ekstraordinære forhold (force majeure) har vært umulig å utnytte.

7

(Konsesjonærens ansvar ved anlegg/drift)

Konsesjonæren plikter å påse at konsesjonæren selv, konsesjonærens kontraktører og andre som har med anleggsarbeidet og kraftverksdriften å gjøre, unngår ødeleggelse av naturforekomster, landskapsområder, kulturminner mv., når dette er ønskelig av vitenskapelige eller historiske grunner eller på grunn av områdenes naturskjønnhet eller egenart.

8

(Godkjenning av planer, landskapsmessige forhold, tilsyn mv.)

Konsesjonæren plikter å legge fram detaljerte planer med nødvendige opplysninger, beregninger og kostnadsoverslag for anleggene. Godkjenning av planer og tilsyn med utførelse og senere vedlikehold og drift av anlegg og tiltak som omfattes av denne post er tillagt NVE. Utgiftene forbundet med dette dekkes av konsesjonæren.

Arbeidet kan ikke settes i gang før planene er godkjent. Anleggene skal utføres solid, minst mulig skjemmende og skal til enhver tid holdes i full driftsmessig stand.

Konsesjonæren plikter å planlegge, utføre og vedlikeholde hoved- og hjelpeanlegg slik at det økologiske og landskapsarkitektoniske resultat blir best mulig.

Kommunen skal ha anledning til å uttale seg om planene for anleggsveger, massetak og plassering av overskuddsmasser.

Konsesjonæren plikter å skaffe seg varig råderett over tipper og andre områder som trenges for å gjennomføre pålegg som blir gitt i forbindelse med denne post.

Konsesjonæren plikter å foreta en forsvarlig opprydding av anleggsområdene. Oppryddingen må være ferdig senest 2 år etter at vedkommende anlegg eller del av anlegg er satt i drift.

Hjelpeanlegg kan pålegges planlagt slik at de senere blir til varig nytte for allmennheten dersom det kan skje uten uforholdsmessig utgift eller ulempe for anlegget.

Ansvar for hjelpeanlegg kan ikke overdras til andre uten NVEs samtykke.

NVE kan gi pålegg om nærmere gjennomføring av plikter i henhold til denne posten.

9

(Naturforvaltning)

I

Konsesjonæren plikter etter nærmere bestemmelse av Miljødirektoratet:

- a. å sørge for at forholdene i de vassdragene som berøres av reguleringene og overføringene er slik at de stedegne fiskestammene i størst mulig grad opprettholder naturlig reproduksjon og produksjon og at de naturlige livsbetingelsene for fisk og øvrige naturlig forekommende plante- og dyrepopulasjoner forringes minst mulig,
- b. å kompensere for skader på den naturlige rekruttering av fiskestammene ved tiltak,
- c. å sørge for at fiskens vandringsmuligheter i vassdraget opprettholdes og at overføringer utformes slik at tap av fisk reduseres,
- d. å sørge for at fiskemulighetene i størst mulig grad opprettholdes.

II

Konsesjonæren plikter etter nærmere bestemmelse av Miljødirektoratet å sørge for at forholdene for plante- og dyrelivet i området som direkte eller indirekte berøres av reguleringen forringes minst mulig og om nødvendig utføre kompenserende tiltak.

III

Konsesjonæren plikter etter nærmere bestemmelse av Miljødirektoratet å bekoste naturvitenskapelige undersøkelser i de områdene som berøres av reguleringen. Dette kan være arkiveringsundersøkelser. Konsesjonæren kan også tilpliktes å delta i fellesfinansiering av større undersøkelser som omfatter områdene som direkte eller indirekte berøres av reguleringen.

IV

Konsesjonæren plikter etter nærmere bestemmelse av Miljødirektoratet å sørge for at friluftslivets bruks- og opplevelsesverdier i området som berøres direkte eller indirekte av anleggsarbeid og regulering tas vare på i størst mulig grad. Om nødvendig må det utføres kompenserende tiltak og tilretteleggingstiltak.

V

Konsesjonæren plikter etter nærmere bestemmelse av Miljødirektoratet å bekoste friluftslivsundersøkelser i de områdene som berøres av reguleringen. Konsesjonæren kan også tilpliktes å delta i fellesfinansiering av større undersøkelser som omfatter områdene som direkte eller indirekte berøres av reguleringen.

VI

Konsesjonæren kan bli pålagt å dekke utgiftene til ekstra oppsyn, herunder jakt- og fiskeoppsyn i anleggstiden.

VII

Alle utgifter forbundet med kontroll og tilsyn med overholdelsen av ovenstående vilkår eller pålegg gitt med hjemmel i disse vilkår, dekkes av konsesjonæren

10

(Automatisk fredete kulturminner)

Konsesjonæren plikter i god tid før anleggsstart å undersøke om tiltaket berører automatisk fredede kulturminner etter lov av 9. juni 1978 nr. 50 om kulturminner § 9. Viser det seg at tiltaket kan være egnet til å skade, ødelegge, flytte, forandre, skjule eller på annen måte utilbørlig skjemme automatisk fredede kulturminner, plikter konsesjonæren å søke om dispensasjon fra den automatiske fredningen etter kulturminneloven § 8 første ledd, jf. §§ 3 og 4.

Viser det seg i anleggs- eller driftsfasen at tiltaket kan være egnet til å skade, ødelegge, flytte, forandre, skjule eller på annen måte utilbørlig skjemme automatisk fredete kulturminner som hittil ikke har vært kjent, skal melding om dette sendes kulturminneforvaltningen (fylkeskommunen og eventuelt Sametinget) med det samme og arbeidet stanses i den utstrekning tiltaket kan berøre kulturminnet, jf. lov av 9. juni 1978 nr. 50 om kulturminner § 8 andre ledd, jf. §§ 3 og 4.

11

(Forurensning)

Konsesjonæren plikter etter Statsforvalterens nærmere bestemmelse:

- a. å utføre eller bekoste tiltak som i forbindelse med anlegget er påkrevet av hensyn til forurensningsforholdene i vassdraget.
- b. å bekoste helt eller delvis oppfølgingsundersøkelser i berørte vassdragsavsnitt.

12

(Veier, ferdsel mv.)

Konsesjonæren plikter helt eller delvis å erstatte utgiftene til vedlikehold og istandsettelse av offentlige veier, broer og kaier, hvor disse utgifter antas å bli særlig øket ved anleggsarbeidet. Veier, broer og kaier som konsesjonæren anlegger, skal kunne benyttes av allmenheten, med mindre NVE vedtar noe annet.

Konsesjonæren plikter i nødvendig utstrekning å legge om turiststier og klopper som er i jevnlig bruk og som vil bli neddemmet eller på annen måte ødelagt/utlignelige.

13

(Terskler, biotopjusterende tiltak og erosjonssikring)

I de deler av vassdragene hvor inngrepene medfører vesentlige endringer i vannføring eller vannstand, kan NVE pålegge konsesjonæren å bygge terskler, foreta biotopjusterende tiltak, elvekorreksjoner, opprensninger mv. for å redusere skadevirkninger.

Dersom inngrepene forårsaker erosjonsskader, fare for ras eller oversvømmelse, eller øker sannsynligheten for at slike skader vil inntreffe, kan NVE pålegge konsesjonæren å bekoste sikringsarbeider eller delta med en del av utgiftene forbundet med dette.

Arbeidene skal påbegynnes straks detaljene er fastlagt og må gjennomføres så snart som mulig.

Pålegg etter dette vilkåret vil bygge på en plan som ivaretar både private og allmenne interesser i vassdraget. Utarbeidelse av pålegg, samt tilsyn med utførelse og senere vedlikehold, er tillagt NVE. Utgiftene forbundet med tilsynet dekkes av konsesjonæren.

14

(Rydding av reguleringssonen)

Neddemmede områder skal ryddes for trær og busker på en tilfredsstillende måte. Generelt gjelder at stubbene skal bli så korte som praktisk mulig, maksimalt 25 cm høye. Ryddingen må utføres på snøbar mark. Avfallet fjernes.

Dersom ikke annet blir pålagt konsesjonæren, skal reguleringssonen holdes fri for trær og busker som er over 0,5 m høye. I rimelig grad kan NVE pålegge ytterligere rydding. Dersom vegetasjon over HRV dør som følge av reguleringen, skal den ryddes etter de samme retningslinjene som ellers er angitt i denne posten.

Rydding av reguleringssonen skal være gjennomført før første neddemming og bør så vidt mulig unngås lagt til yngletiden for viltet i området.

Tilsyn med overholdelsen av bestemmelsene i denne post er tillagt NVE. Utgiftene forbundet med dette dekkes av konsesjonæren.

15

(Manøvreringsreglement)

Det er fastsatt et manøvreringsreglement som setter grenser for vannstand og vannslipping, med bestemmelser om kontroll og hvordan tapping av magasin skal skje.

16

(Hydrologiske observasjoner)

Konsesjonæren skal etter vedtak fra NVE utføre de hydrologiske observasjoner som er nødvendige for å ivareta det offentliges interesser, og gjøre materialet tilgjengelig for allmennheten.

17

(Registrering av minstevannføring, vannstand i reguleringsmagasin, krav om skilting og merking)

Det skal etableres en måleanordning for registrering og dokumentasjon av minstevannføring. Løsningen skal godkjennes av NVE. Data skal fremlegges NVE på forespørsel og oppbevares på en sikker måte i hele anleggets levetid.

Ved alle reguleringsmagasin og steder med pålegg om minstevannføring skal det settes opp skilt med opplysninger om manøvreringsbestemmelser og hvordan dette kan kontrolleres. NVE skal godkjenne skiltenes utforming og plassering.

De partier av isen på vann og inntaksmagasiner som mister bæreevnen på grunn av utbyggingen må markeres på kart på opplysningsskilt og merkes eller sikres.

For alle vassdragsanlegg skal det etableres og opprettholdes hensiktsmessige sikringstiltak av hensyn til allmennhetens normale bruk og ferdsel på og ved anleggene.

18

(Etterundersøkelser)

Konsesjonæren kan pålegges å utføre og bekoste etterundersøkelser av regulerings virkninger for berørte interesser. Undersøkelserapportene med tilhørende materiale skal stilles til rådighet for det offentlige. NVE kan treffe nærmere bestemmelser om hvilke undersøkelser som skal foretas og hvem som skal utføre dem.

19

(Militære foranstaltninger)

Ved damanlegget kan det treffes militære foranstaltninger for sprenging i krigstilfelle, uten at eieren har krav på erstatning for de ulemper eller rådighetsbegrensninger dette medfører. Konsesjonæren må uten godtgjørelse finne seg i den innskrenking eller benyttelse av anleggene som er nødvendig og den bruk av anleggene som skjer i krigsøyemed.

20

(Luftovermetning)

Konsesjonæren plikter i samråd med NVE å utforme anlegget slik at mulighetene for luftovermetning i magasiner, åpne vannveger og i avløp til elv, vann eller sjø blir minst mulig. Skulle det likevel vise seg ved anleggets senere drift at luftovermetning forekommer i skadelig omfang, kan konsesjonæren etter nærmere bestemmelse av NVE bli pålagt å bekoste tiltak for å forhindre eller redusere problemene, herunder forsøk med hel eller delvis avstengning av anlegget for å lokalisere årsaken.

21

(Kontroll og sanksjoner)

Konsesjonæren må tåle den kontroll med overholdelsen av de fastsatte vilkår eller pålegg gitt i medhold av vilkårene som NVE finner nødvendig. Utgifter med kontrollen kan kreves dekket av konsesjonæren.

NVE kan kreve at konsesjonæren skal rette forhold som er i strid med loven eller vedtak fattet i medhold av loven.

NVE kan treffe vedtak om tvangsmulkt for å sikre at en plikt som følger av loven eller vedtak i medhold av loven, blir oppfylt. Tvangsmulkten kan fastsettes som en løpende mulkt eller som et engangsbeløp. Tvangsmulkten tilfaller statskassen.

Departementet kan fatte vedtak om at konsesjonen trekkes tilbake ved gjentatte eller fortsatte overtredelser av postene 2 (Konsesjonsavgifter), 3 (Konsesjonskraft), 5 (Fond), 6 (Byggefrister), 15 (Manøvreringsreglement) og 21 (Kontroll og sanksjoner).

Ved gjentatte eller fortsatte overtredelser av spesielle konsesjonsbetingelser for de enkelte deltagere i reguleringen, mister vedkommende vannfalls- eller brukseiers retten til å bruke driftsvannet som er innvunnet ved reguleringen.

NVE kan ilegge overtredelsesgebyr til den som forsettlig eller uaktsomt overtrer eller medvirker til overtredelse av bestemmelser gitt i eller i medhold av vassdragsreguleringsloven.

Med bøter eller fengsel inntil tre måneder straffes den som forsettlig eller uaktsomt overskrider konsesjonen eller overtrer konsesjonsvilkår eller pålegg fastsatt med hjemmel i vassdragsreguleringsloven.

22

(Tinglysing)

Konsesjonen med tilknyttede vilkår skal tinglyses etter tinglysingsloven.

Departementet kan ved enkeltvedtak bestemme at et utdrag av konsesjonen skal tinglyses som en heftelse på eiendommer hvor konsesjonen kan medføre en forpliktelse.

Vedlegg 3 til kongelig resolusjon om revisjon av konsesjonvilkår for tillatelse til Glommen og Laagens Brukseierforening for reguleringen av Fundin, Savalen og for delvis overføring fra Glomma til Rendalen i Alvdal, Folldal, Oppdal, Rendalen, Stor-Elvdal, Tynset og Åmot kommuner

Manøvreringsreglement

for regulering av Fundin, Savalen og for delvis overføring fra Glomma til Rendalen, Alvdal, Folldal, Oppdal, Rendalen, Stor-Elvdal, Tynset og Åmot kommuner

(Fastsatt ved kgl.res. 26.05.2023 Erstatte reglement fastsatt ved kgl.res. av 24.04.2015)

1.

I - Reguleringene

Magasin	Naturlig vannstand kote	Reg.grenser		Oppd. m	Senkn. m	Reg. høyde m
		Øvre kote	Nedre kote			
Fundin	1008,15	1021,85	1010,85	13,7	..	11,0
Savalen	707,11	707,71	703,01	0,6	4,1	4,7
Høyegga dam	462,52	466,12	..	3,6

Alle høydene refererer seg til Kartverkets høydesystem NN2000.

Reguleringsgrensene skal markeres med faste og tydelige vannstandsmerker som det offentlige godkjenner.

II - Overføringene

Avløpet fra Einunna (567,0 km²) føres over til Savalen fra undervann for Einunna kraftverk. En driftsvassføring på inntil 60 m³/s føres gjennom Rendalen kraftverk ut i Rena.

2.

Ved manøvreringen skal det has for øye at vassdragets naturlige flomvannføring nedenfor magasinene og overføringsstedene så vidt mulig ikke økes. Herunder skal skadeflommer i Rena ikke forekomme som følge av normal drift ved Rendalen kraftverk.

Fra lavvannperiodens slutt fylles Savalen med tilløpet fra de uregulerte nedbørfelter så hurtig som mulig opp til kote 706,71 og skal ikke tappes under denne kote før 15. september, jfr. dog femte ledd.

Fra lavvannperiodens slutt til 1. september skal summen av forbitappingen fra Høyegga og vannføringen i Atna ved Fossum bru minimum være 40 m³/s. I perioden fra 1. september til lavvannperiodens slutt kan overføringen til Rena økes gradvis fra 55 m³/s til maksimal overføring på 60 m³/s når vannføringen ved Høyegga øker fra 70 m³/s til 75 m³/s. Tilsvarende skal overføringen reduseres gradvis fra 60 m³/s til 55 m³/s når vannføringen ved Høyegga minker fra 75 m³/s til 70 m³/s. Det skal til enhver tid slippes minst 10 m³/s forbi dammen på Høyegga.

Overføringen skal skje på en skånsom måte. Vannstandsendringer som følge av overføring til Rendalen kraftverk, målt på etablerte målepunkt, skal ikke skje raskere enn 15 cm pr time.

Fra dammen ved Fundin slippes minst 0,3 m³/s til enhver tid.

Lavvannføringen i Glomma mellom Savalen kraftverk og Høyegga og nedenfor Rena må ikke forminskes til skade for andres rettigheter.

For øvrig kan tappingen skje etter kraftverkseiers behov.

3.

Det skal påses at flomløp og tappeløp ikke hindres av is eller lignende og at reguleringsanleggene til enhver tid er i god stand. Det skal føres protokoll over manøvreringen og avleste vannstander. Konsesjonæren skal etter vedtak fra NVE utføre de hydrologiske observasjoner som er nødvendige for å ivareta det offentliges interesser, og gjøre materialet tilgjengelig for allmennheten.

4.

Viser det seg at vilkår om vannslipp og vannstandsendringer medfører skadelige virkninger av omfang for allmenne interesser, kan det gjøres nødvendige endringer i reglementet. Dette kan skje uten erstatning til konsesjonæren, men med plikt for denne til å erstatte mulige skadevirkninger for tredjemann.

Mulig tvist om forståelsen av dette reglementet avgjøres av Olje- og energidepartementet.