



Trygg framtid for folk og natur.



Velkommen til fagdag i sosialtjenesteloven TO Romsdal

Fagdag 24.10.18 – TO Romsdal



Program

08.30	Registrering
09.00	Velkommen
09.15	EØS borgarar sin rett til sosiale tenester § 2. Presentasjon av problemstilling og case. Gruppearbeid. Oppsummering og klargjering
11.30	Lunsj 45 min –12.15 (utsett ½ time, program blir tilpassa)
12.15	Opplysning, råd og veiledning. Skille mellom fvl. §11 og sotjl. §17 når det skal fattast vedtak. Presentasjon av problemstilling og case. Gruppearbeid. Oppsummering og klargjering.
13.40	Økonomisk stønad. Grenseoppgangen mellom §§18 og 19. Presentasjon av problemstilling og case. Gruppearbeid. Oppsummering og klargjering
15.05	Nytt og nyttig frå FM. Oppsummering og avslutning
15.30	Takk for i dag

Hensikt med fagdagen

**Erfaringsdeling, påfyll,
refleksjon og økt forståelse
for valgte tema**

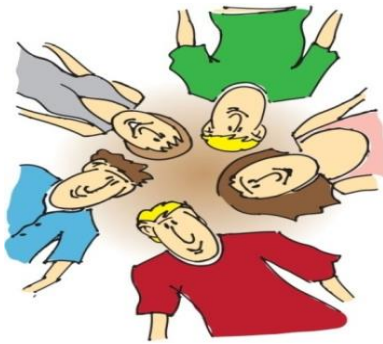


Fagdag 24.10.18 – TO Romsdal



Arbeidsform og gjennomføring

Fordi målgruppa for samlinga er dere med grunnleggende kjennskap og kompetanse på sosialtjenesteloven, starter vi alle tre temabolkene med case og gruppearbeid. Deling og avklaring skjer etter hvert tema



§ 1 Lovens formål

- bedre levekåra for vanskeligstilte
- bidra til sosial og økonomisk trygghet
- den enkelte får mulighet til å leve og bo selvstendig
- fremme overgang til arbeid
- fremme sosial inkludering og aktiv deltakelse i samfunnet.
- bidra til at utsatte barn og unge og deres familier får et helhetlig og samordna tjenestetilbud
- bidra til likeverd og likestilling
- forebygge sosiale problemer

EØS borgere sin rett til sosiale tjenester





Lovlig opphold for EØS-borgere – endring av praksis

- Begrepet «lovlig opphold» er sentralt i lovgivninga, og blir blant annet brukt i folketrygdloven, arbeidsmarkedsloven og sosialtjenesteloven, som et vilkår for rettigheter fra NAV.
- Det har vært utfordrende for NAV-kontor å få nødvendig opplysninger/dokumentasjon på lovlig opphold for EØS-borgere, jf. registreringsordninga for EØS-borgere.
- Utlendingsmyndighetene fører ikke kontroll med EØS-borgere etter første registrering, og det er EØS-borgeren sjøl som har plikt til å dokumentere fortsatt lovlig opphold.
- Det er de faktiske forhold som skal avgjøre om en EØS-borger har rett til opphold i Norge.
- NAV må ta stilling til om en EØS-borger har lovlig opphold før vurdering av rett til for eksempel arbeidsretta oppfølging eller sosiale tjenester
- Den enkelte sektor må ta stilling til om en EØS-borger fyller vilkåra om lovlig opphold i sitt regelverk.



CASE:

LOVLIG OPPHOLD OG FAST BOPEL

Peter er fra Polen. Han har levert registreringsbevis utstedt for halvannet år siden.

Han sier han har jobbet 13 måneder hos et bygningsfirma på tidsbegrenset kontrakt. Peter fikk hybel via arbeidsgiver under arbeidsforholdet.

Arbeidskontrakten opphørte for to måneder siden. Når Peter tar kontakt med NAV-kontoret har han ikke registrert seg som arbeidssøker. Etter at arbeidsforholdet ble avsluttet måtte han flytte ut fra hybelen. Han har derfor bodd på sofaen hos en kamerat siste månedene, men han leter aktivt etter egen leilighet siden kameraten egentlig ikke har mulighet til å ha han boende der lenger.

Peter sier at han ønsker å finne seg jobb i Norge. Han har kone som bor i Polen. Han vil ikke reise hjem til Polen siden han mener han har dårlig mulighet for arbeid der.

Han henvender seg til NAV-kontoret for å søke om sosialstønning til livsopphold. Han sier han har levd på oppsparte midler siste månedene.

Gruppearbeid – spørsmål

Har Peter lovlig opphold i Norge i dag?

Hvilken dokumentasjon trenger NAV-kontoret for å kunne vurdere lovlig opphold?

Dersom Peter har lovlig opphold, har han fulle eller begrensa retter til økonomisk stønad?

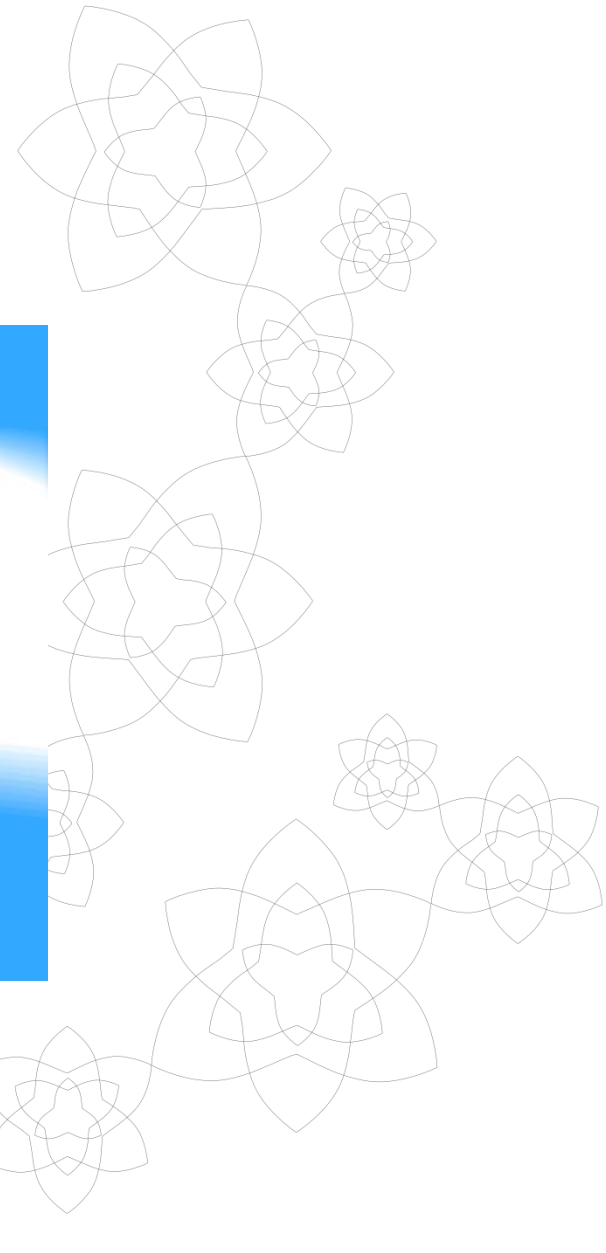
Hvilke momenter vektlegger NAV-kontoret ved vurdering av om han har fast bopel?

HJELPEMIDDEL

Rundskriv hovednr. 35 (særlig § 2) og Veileder for NAV-kontoret ved vurdering av lovlig opphold for EØS borgere



Deling i plenum





Veileder lovlig opphold - EØS



Vurdering av lovlig opphold
for EØS-borgere ved
søknad om
tjenester etter
sosiaaltjenesteloven
og
arbeidsretta oppfølging og tiltak
etter **arbeidsmarkedsloven**

Styrka oppfølging og krav til EØS-borgere

- Samme oppfølging som norske borgere
- Samme krav som til norske borgere



NAVs oppgaver knytta til EØS-avtalen

- Nasjonalt regelverk må praktiseres slik at det ikke kommer i strid med forpliktelsene etter EØS-avtalen
- Prinsipp om ikke-diskriminering
- Nasjonale grenser skal ikke hindre handel, investeringer og flytting
- Sikre retten til å ta arbeid, studere og bo i andre land

Vurdering av lovlig opphold

- Aktuelle oppholdsgrunnlag kan være:
 - Arbeidssøker
 - Arbeidstaker
 - Oppdragstaker
 - Sjølstendig næringsdrivende
 - Student
 - Sjølforsørger med egne midler
- Kan veksle mellom ulike oppholdsgrunnlag
- EØS-borgeren dokumenterer at han/hun fortsatt har lovlig opphold på søknadstidspunktet



Særskilt om varig opphold

- Sammenhengende lovlig opphold i fem år gir varig oppholdsrett (søknad) (rundskriv 35 punkt 1.2.2.2 side 11)
- Varig oppholdsrett bortfaller ved opphold i utlandet i mer enn to år
- En EØS-borger som blir varig arbeidsufør etter sammenhengende lovlig opphold i to år, har rett til varig opphold (søknad)
- Dersom uførheten skyldes arbeidsulykke eller yrkessykdom som helt eller delvis gir vedkommende rett til offentlige ytelser, stilles det ingen krav til oppholdets varighet

Sotjl. § 2 Lovens virkeområde

- Lovens bestemmelser gjelder for alle som oppholder seg i riket
 - Dette dreier seg om faktisk opphold i landet. Loven gjelder ikke for personer som oppholder seg i utlandet (unntak: kortvarig opphold i utlandet som er avtalt med NAV-kontoret på forhånd, jf. punkt 4.18.1 i rundskrivet).
- Personer med lovlige opphold og fast bopel i landet, har fulle rettigheter etter loven
- Hjemler forskrift som begrenser lovens anvendelse overfor personer som ikke er norske statsborgere og personer uten fast bopel og/eller lovlige opphold i Norge



«Lovlig opphold» og «Fast bopel»

Fast bopel handler om tilknytning til landet.

Foreta ei individuell helhetsvurdering der tilknytninga til landet er det sentrale

Momenter som skal vurderes står i rundskrivet punkt 1.2.1.1 side 10.

- ✓ **Lovlig opphold, men ikke fast bopel** = begrensa rett til sosiale tjenester i en nødsituasjon og til hjelp fra hjemlandet kan forventes, men har rett til råd og veiledning etter § 17
- ✓ **Lovlig opphold og fast bopel** = Fulle rettigheter til sosiale tjenester som vurderes på vanlig måte

Rundskriv 35 i pkt 1.2.2.8 om forskriften § 5. Dokumentasjon av lovlig opphold

[Endra 6/13, 7/14, 2/18]

NAV-kontoret kan kreve at en person dokumenterer lovlig opphold. Hva som konkret kan kreves varierer fra sak til sak.

Oppsummert



- Viktig med god kartlegging, dokumentasjon og avklaring før beslutning. EØS-borgeren har også ansvar sjøl for å framlegge riktig dokumentasjon
- Avklar alltid personforhold og oppholdsgrunnlag, mange ulike.
- Det er viktig å kjenne til kildene for svar (særlovene, EØS-veilederen og utlendingsloven og litt på Navet).
- Sosialtjenesteloven krever både vurdering av lovlig opphold, vurdering av «fast bopel» og til slutt retten/behovet for sosiale tjenester
- Husk at NAV ikke skal gjøre utlendingsmyndighetene sin jobb, kan ikke si at «du ikke har lov til å oppholde deg i Norge», men at søker f eks ikke har rett til tjenester etter sosialtjenesteloven ut i fra den dokumentasjonen som er framlagt



Kilder til hjelp

Lenke til rundskrivet: <https://www.nav.no/rettskildene-intern/Rundskriv/hovednr.35-lov-om-sosiale-tjenester-i-nav#lovens-virkeomrade>

Lenke til EØS veileder (se under relatert informasjon på høyre side):
<https://www.nav.no/no/Person/Flere+tema/Sosiale+tjenester/Snarveier/tolkning-av-sosialtjenesteloven>

UDI kan veilede om EØS regelverk på e- post (kontaktskjema) eller telefon
23 35 16 00 Link til mer info:
<https://www.udi.no/kontakt-oss/sokere-med-sporsmal-om-en-sak-eller-regelverk/telefon/?sak=eos>



Trygg framtid for folk og natur.



Nytt og nyttig fra FM

Fagdag 24.10.18 – TO
Romsdal

Styrking av barneperspektivet i NAV- bakgrunn

- **Resultat av funn fra landsomfattende tilsyn (2012) og Riksrevisjonens undersøkelse (2014)**
 - 2 av 3 NAV-kontor :
 - Kartla ikke barnas situasjon systematisk
 - Vurderte ikke barnas situasjon individuelt, men benytta rutinemessig statlige/kommunale veiledende satser for utmåling av sosialhjelp

Lenker:

- <https://www.riksrevisjonen.no/rapporter/Documents/2013-2014/Barnefattigdom.pdf>
- <https://www.helsetilsynet.no/publikasjoner/rapport-fra-helsetilsynet/2013/glemmer-kommunene-barn-og-unge-i-mote-med-okonomisk-vanskeligstilte-familier/>

Mye godt arbeid gjort i NAV-kontora fra da og fram til i dag 😊 men fortsatt behov for å styrke barneperspektivet i NAV.

- **Ivaretagelse av barneperspektivet i NAV:**
 - Som regel knytta til sotjl. og arbeidet med bekjempelse av barnefattigdom
 - Andre lovverk sier ikke noe særskilt om dette, men Barnekonvensjonen gjelder som norsk lov og er tatt inn i grunnloven
 - Gjelder derfor alle ansatte i NAV-kontoret, uavhengig av ansettelsesforhold, arbeidsoppgaver og lovverk

Prosjekt «Barneperspektiv i NAV»

Oppdrag fra Arbeids- og sosialdepartementet til Avdir :

- Å arbeide for at utsatte barn, unge og deres familier får et helhetlig og samordna tjenestetilbud, og for å styrke barneperspektivet i Arbeids – og velferdsforvaltninga

Oppdrag fra AV-dir

- 2018: Fylkesmannen i Troms (prosjektleder) skal sammen med NAV Troms (prosjektkoordinator) følge opp arbeidet med utarbeide forslag til hvordan barneperspektivet i NAV-kontoret kan styrkes og gjelde for alle ansatte i NAV.

• Øvrige aktører i prosjektet:

- Uttesting i 4 fylker; **Ørsta/Volda**, Sarpsborg og Rakkestad (i Østfold) Øyer (i Oppland), samt Balsfjord/Storfjord (i Troms)
- Fylkesmannsembeta + NAV Fylke i Troms, Østfold, **Møre og Romsdal** og Oppland
- RKBU (Regionalt kunnskapssenter for barn og unge) Nord + Organisasjonen Voksne For Barn
- Nasjonal arbeidsgruppe for implementering av Barnekonvensjonen i Fylkesmannsembetene og kommunene (referansegruppe)



Retningslinjer for samarbeid mellom barneverntjenesten og NAV kontoret

- Formålet med retningslinjene er å bidra til bedre koordinering og samordning av tjenester overfor barn, unge og familier som har behov for hjelp fra begge tjenester.
- Retningslinjene omfatter hjelp til familier i en sosialt og økonomisk vanskelig situasjon som har behov for hjelp fra både barneverntjenesten og NAV-kontoret, og ungdom som mottar ettervernstiltak.
- Målgruppa er ansatte i barneverntjenesten og NAV-kontoret.

Lenke:

<https://www.nav.no/no/NAV+og+samfunn/Samarbeid/For+kommunen/Relatert+informasjon/Retningslinjer-samarbeid-barnevern-NAV>

Sosialtjenesteloven § 17

Opplysning, råd og veiledning som del av helhetlig oppfølging for å bidra til å løse eller forebygge sosiale problem



Opplysning, råd og veiledning – en av kjerneoppgavene i NAV

- Fvl.§ 11 regulerer plikten til å gi generell råd og veiledning til alle forvaltningsorgan. Det skal ikke fattes enkeltvedtak på denne tjenesten.
- Sotj.§17 rommer en mer individuell og omfattende råd og veiledning. Tjenesten kan kreve vedtak, men ikke alltid.
- Ikke nok hjelp å finne i Rundskriv 35 - veileder kom i 2014; Når og hvordan NAV skal fatte vedtak på tjenesten opplysning, råd og veiledning? Mye god hjelp å finne her 😊
- I 2018 er det fremdeles rom for å bli bedre når det gjelder å gjøre råd og veiledning etter sotjl §17 tilgjengelig - både gjennom generell informasjon og som en individuell tjeneste, identifisere behov for tjenesten, og dokumentere at den er gitt enten i journal eller i vedtak.



Om veilederen

Del 1

- Hva tjenesten innebærer
- Ansvar for tjenesten
- Forholdet til forvaltningsloven

Del 2

- Hele søknadsprosessen (identifisering av hjelpebehov, søknad, vedtak og klage)

Del 3

- Ulike tilfeller der det ikke skal fattes vedtak etter § 17
- Forholdet til enkelte andre tjenester og vedtak

Del 4

- Eksempler på vedtak





Case opplysning, råd og veiledning

Samtalereferat med Anera: Anera kommer som avtalt til samtale. Hun tok selv kontakt med NAV da det er utfordringer rundt familiesituasjonen. Det var bestilt telefontolk til samtale. Anera venter sitt fjerde barn. Dette er 3. barn med samboer. I tillegg har hun et særkullsbarn på 17 år som ikke har kontakt med sin far. Samboer bodde fram til nå i egen leilighet. Anera er under språkpraksis og mottar individstønning, barnetrygd og barnebidrag. Hun er aktiv jobbsøker og har et sterkt ønske om å komme i jobb, men språkutfordringene gjør dette vanskelig for henne. Hennes samboer har dagpenger. Det kommer fram i samtalen at Anera og samboer har mange utestående regninger de har opparbeidet seg når de bodde hver for seg. Jeg får inntrykk av at hun ikke har oversikt over økonomien. Hun forteller at leiligheten de har er liten. De hadde i utgangspunktet to leiligheter, men kjæresten flyttet nettopp inn. Jeg får inntrykk av at Anera og samboeren ikke har gjort noe aktivt for å skaffe seg større leilighet.

17-åringen går på videregående skole. Anera forteller om dårlig kjemi mellom ham og stefar, og sier de snakker sammen på en dårlig måte. Slik kjemi har det vært siden hun møtte kjæresten for 9 år siden. 17-åringen reagerer med å være lenge ute om kveldene, om han kommer hjem. Videre er det også utfordringer på skolen. Anera sier at 17-åringen snakker om å flytte for seg selv. Hun uttrykker bekymring for eldste sønn. Anera sier at det turbulente forhold til kjæresten over tid har vært tært på psyken. De har bodd adskilt og han har snakket om å flytte til Oslo til tross for at de har felles barn. Anera forteller hun har et lite nettverk og uttrykker behov for å opparbeide seg dette. Aneras yngste barn på 8 og 4 år er i skole og barnehage. 8 åringen deltar på fotball.



Gruppearbeid – spørsmål

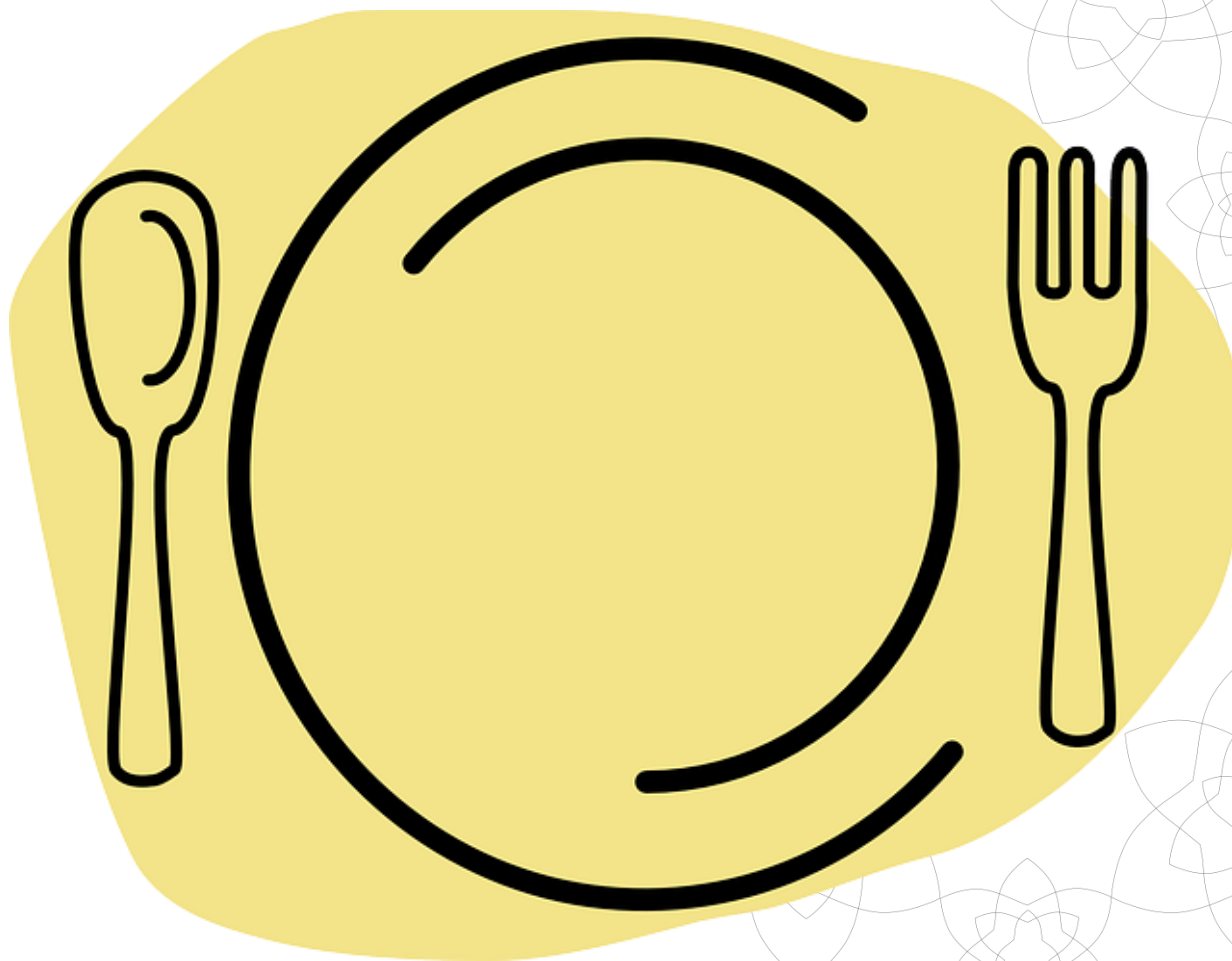
1. Sotjl. § 17 har som hensikt å løse eller forebygge sosiale problemer. Hjelp til selvhjelp er et sentralt begrep. Hvilke tema for råd og veiledning ser vi i samtalereferatet?
2. Hvilke av temaene kan være:
 - Fvl. § 11
 - Sotjl. § 17 uten vedtak
 - Sotjl. § 17 med vedtak
3. Anera søker om råd og veiledning. Velg tema og lag utkast til innhold i vedtak etter § 17 på denne tjenesten.



Hjelpemiddel

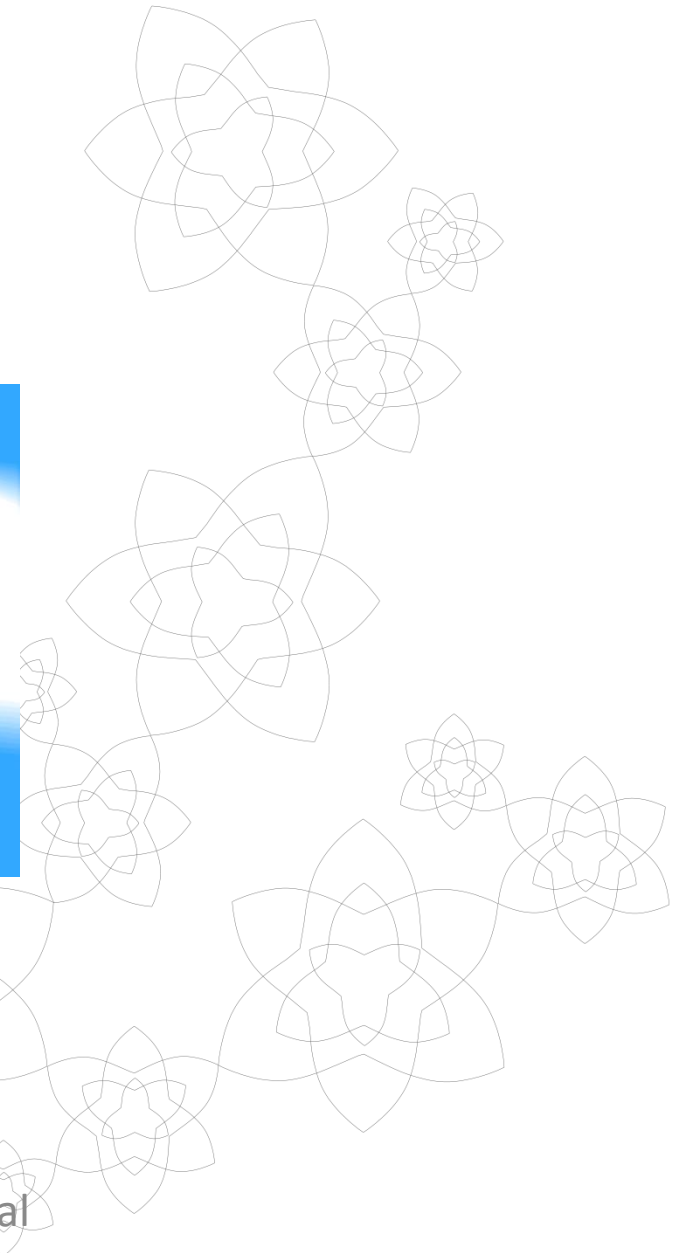
Rundskriv hovednr. 35 og Veileder for hvordan fatte vedtak på tjenesten opplysning, råd og veiledning.

Lunsj 11.30 – 12.15 presis tilbake 😊



Fagdag 24.10.18 – TO Romsdal

Deling i plenum





Forvaltningsloven § 11 - generell råd og veiledningsplikt

- Forvaltningsorganet (her NAV-kontoret) har innenfor sitt saksområde en alminnelig veiledningsplikt om: Regelverk, mulige rettigheter, saksbehandling, praksis og kontaktinformasjon
- NAV skal om mulig henvise til rette organ dersom NAV ikke er rette instans til å gi veiledning om det som etterspørres
- Vil ofte skje «her og nå», f.eks.
 - I mottak
 - På telefon
 - I kartleggingssamtaler
 - På informasjonsmøter
 - Ulike former for gruppemøter
- Generell veiledning etter § 11 kan avdekke behov for råd og veiledning av mer individuell og personlig karakter (sotjl. § 17) som går utover den individuelt rettede generelle veiledningsplikten



Sotjl. § 17

Opplysning, råd og veiledning

Kommunen skal gi opplysning, råd og veiledning som kan bidra til å løse eller forebygge sosiale problemer. Om ikke kommunen kan gi slik hjelp, skal den så vidt mulig sørge for at andre gjør det.

Oppllysning, råd og veiledning etter sotjl. § 17

- Rommer også veiledningsplikten etter fvl. § 11, men pålegger NAV i tillegg en videre veiledningsplikt med annet innhold
- Har nær sammenheng med sosialtjestelovens formål og skal bidra til å:
 - Løse eksisterende sosiale problem
 - Forebygge at slike problemer oppstår
- Skal styrke den enkeltes mulighet til å mestre egen livssituasjon
 - Baseres på aktiv involvering og deltakelse
 - > skal være ønsket og frivillig
 - > kan ikke være en forutsetning for å motta andre tjenester fra NAV
- Et viktig virkemiddel i å bidra til at utsatte barn og unge og deres familier får et helhetlig og samordnet tjenestetilbud
- Også plikt til å gi råd og veiledning til befolkningen, oppsøkende virksomhet.....



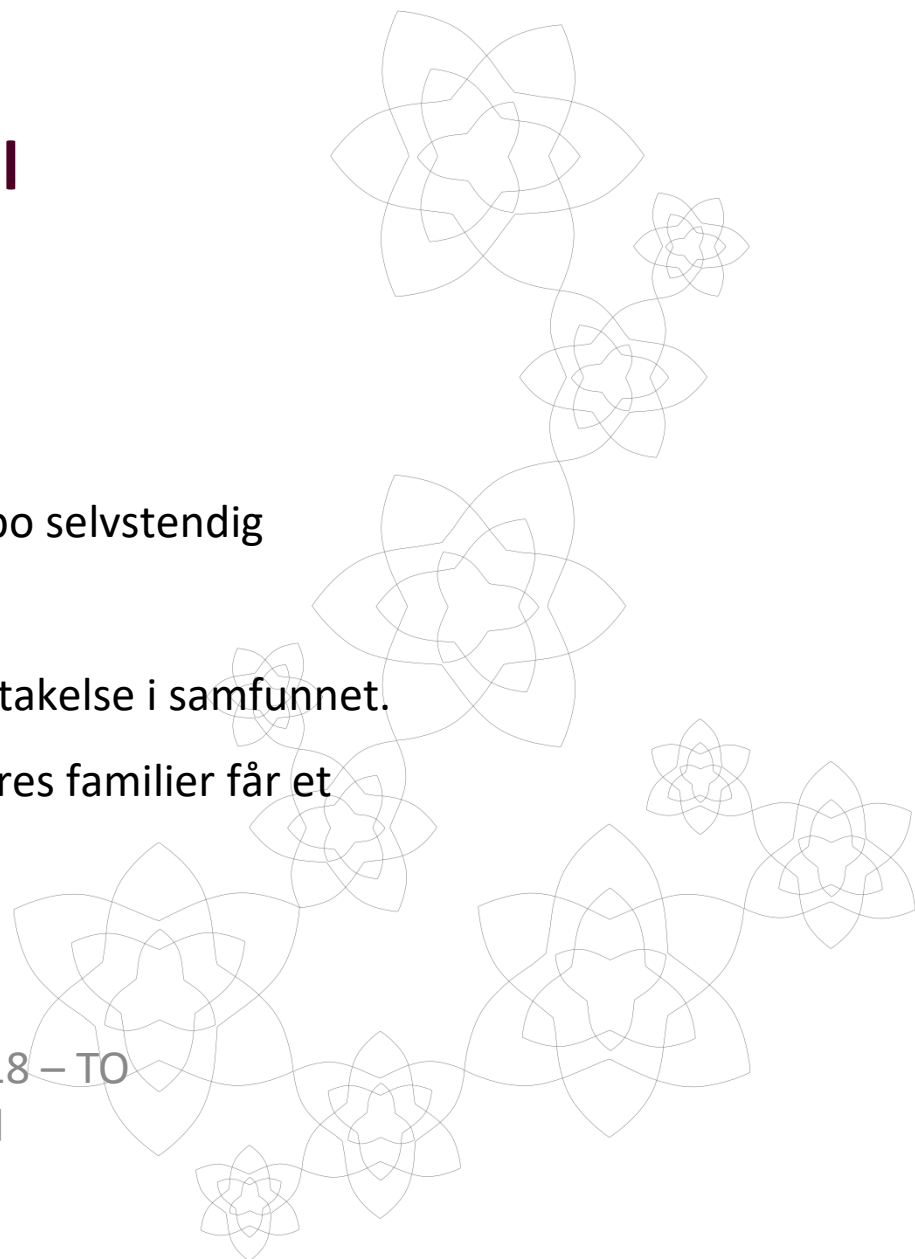
Sotjl. § 1

Sosialtjenestelovens formål

- bedre levekåra for vanskeligstilte
- bidra til sosial og økonomisk trygghet
- den enkelte får mulighet til å leve og bo selvstendig
- fremme overgang til arbeid
- fremme sosial inkludering og aktiv deltakelse i samfunnet.
- bidra til at utsatte barn og unge og deres familier får et helhetlig og samordna tjenestetilbud
- bidra til likeverd og likestilling
- forebygge sosiale problemer

Fagdag 24.10.18 – TO

Romsdal





Opplysning, råd og veiledning etter sotjl. § 17

- Alle som oppholder seg i Norge har rett til å søke om og få vurdert sitt behov for tjenesten
- Sosialtjenesteloven har i utgangspunktet ingen aldersgrense. Råd og veiledning kan i enkelte tilfeller gis direkte til ungdom under 18 år – helst i samråd med foreldrene
- Skal bidra til å løse eller forebygge sosiale problem jf. sotjl. § 1

Vedtak når:

- Veiledningen har et klart formål (jf. § 1) og er planlagt og avtalt
- Skal tilpasses brukers individuelle og helhetlige situasjon
- Skal bidra til hjelp til selvhjelp gjennom:
 - Å styrke den enkeltes mulighet for å mestre egen situasjon tilpasset brukers individuelle, helhetlige situasjon
 - Aktiv involvering og medvirkning fra bruker
- Innebærer motivasjons- og endringsarbeid

Dette er elementer som ikke ligger i fv. § 11



Sotjl. § 17 med vedtak:

- Søknad (muntlig eller skriftlig) skal vurderes konkret og individuelt
- Vedtaket skal vise:
 - Lovhjemmel
 - Faktiske opplysninger
 - Hva som er innvilget eller avslått
 - Begrunnelse for avgjørelsen
 - Ved innvilgelse skal tidspunkt for oppstart eller frist for første samtale stå.
 - Klagerett
- Kan fattes i eget vedtak, eller inngå som en del av vedtak som gjelder andre sosiale tjenester (ikke KVP vedtak).
- Råd og veiledning som er gitt kan/skal omtales i vedtak på f.eks. økonomisk stønad eller midlertidig bolig
- Råd og veiledning som er gitt og som det ikke er vedtak på skal journalføres.



Eksempel på sotjl. §17 med vedtak:

- **Familieliv**
 - Håndtere hverdagen som forelder, kombinere arbeidsliv med familieliv, sette grenser, utvikle sosialt nettverk
- **Boligfremskaffelse**
 - Finne leiligheter til leie, avtale å gå på visning, søke/komme i kontakt med andre kommunale/statlige låne og støtteordninger
- **Eablering**
 - Kommer fra opphold i institusjon, skaffe seg bolig og innbo
- **Helse**
 - Har div. helseplager, ingen diagnose/mottar ikke behandling
 - Hvordan håndtere hverdagen og utnytte egne ressurser best mulig
 - Hvilke aktivitets- og treningstilbud finnes i kommunen
 - Mulighet for bistand fra andre deler av tjenesteapparatet
- **Økonomi**
 - Alt fra disponeringsproblemer til omfattende gjeldsproblematikk



Nyttig tjeneste i helhetlig, arbeidsrettet oppfølging

- **Tjenesten som et «kan-tiltak» i Kvalifiseringsprogrammets innhold, jf. 4.3.2.9**
 - Eget vedtak etter sotjl. § 17, ikke en del av vedtak om KVP etter sotjl. §29
- **Behov for tjenesten kan avdekkes i forbindelse med behovs -og/eller arbeidsevnevurdering / situasjonsbeskrivelse (NAV-loven)**
 - Vedtak på § 17 i tillegg til §14a-vedtak
 - Vedtak på § 17 i tillegg til og som del av eventuell aktivitetsplan
- **Kan inngå i IP**
 - Vedtak på § 17 i tillegg til og ev. som del av tjenestetilbudet planen omfatter
- **Kan avdekkes behov for § 17-veiledning under oppfølging av personer som mottar sykepenger, AAP, overgangsstønad, dagpenger osv.**
 - Orienterer om og gi tilbud om tjenesten



Relevante kilder

Lenke til rundskrivet: <https://www.nav.no/rettskildene-intern/Rundskriv/hovednr.35-lov-om-sosiale-tjenester-i-nav#lovens-virkeomrade>

Lenke til veileder til sosialtjenesteloven §17:

https://www.nav.no/no/NAV+og+samfunn/Samarbeid/For+kommunen/Nyttig+a+vite/_attachment/374607



Grenser mellom

§ 18 Stønad til livsopphold

og

§ 19 Stønad i særlige tilfeller



Sosialtjenesteloven § 18

Stønad til livsopphold

«De som ikke kan sørge for sitt livsopphold gjennom arbeid eller ved å gjøre gjeldende økonomiske rettigheter, har krav på økonomisk stønad.

Stønaden bør ta sikte på å gjøre vedkommende selvhjulpen.

Ved vurdering av søknad om stønad til familier skal det ikke tas hensyn til barns inntekt av arbeid i fritid og skoleferier».

Sosialtjenesteloven § 19

Stønad i særlige tilfeller

«Kommunen kan i særlige tilfeller, selv om vilkårene i § 18 ikke er tilstede, yte økonomisk hjelp til personer som trenger det for å kunne overvinne eller tilpasse seg en vanskelig livssituasjon.»

Case - § 18 eller § 19?

Vera 23 år, bor i liten, men dyr kommunal leilighet. Hun er eneforsørger for ei jente på 2 år. Hun har søkt om barnehageplass fra høsten 2018 og har søkt NAV om økonomisk stønad til dekning av dette. Inntekt i form av arbeidsavklaringspenger og bostøtte.

Vera har en isolert tilværelse og sliter med sosial angst. Hun har store problem med å delta i arbeidstrening der hun må forholde seg til flere personer. Hun har likevel et ønske om å bryte en isolert tilværelse. Hun møter til samtaler med psykolog, og synes at det går greit. Hun har problem med å komme til samtale med sin veileder ved NAV. Redd for hvem hun vil møte i mottaket. Hun ønsker mest å kommunisere digitalt. Det kjennes tryggest.

Gjennom kommunikasjon mellom Vera og veileder kommer det fram at hun kjenner noen som er med på klatring. På nettsida til klatregruppa har hun funnet ut at de skal holde kurs for nybegynnere i Moldeveggen, kun 4 personer i hver gruppe. Vera sier at hun er motivert for klatring, hun vil prøve å trosse sin sosiale angst. Hun kjenner noen i klatregruppa. Kanskje det ikke er så skummelt likevel? Hun ser seg ikke råd til å koste kurset selv. Hun søker nå NAV om å få dekt klatrekurset på kr 1400.

Vera har en 12 år gammel bil og trenger nye sommerdekk til kr 5000. Hun måtte etter EU-kontroll i vår reparere bilen for kr 15 000. Hun hadde ikke penger til å betale med, og regninga har gått til inkasso. Hun søker om kr 5000 til dekk og kr 15 000 til dekning av gjeld.

NAV har vurdert økonomien hennes og **har kommet fram til at hun ikke er i stand til å dekke noen av utgiftene sjøl.**

Gruppearbeid - spørsmål

Legg om nødvendig inn egne forutsetninger og besvar og begrunn:

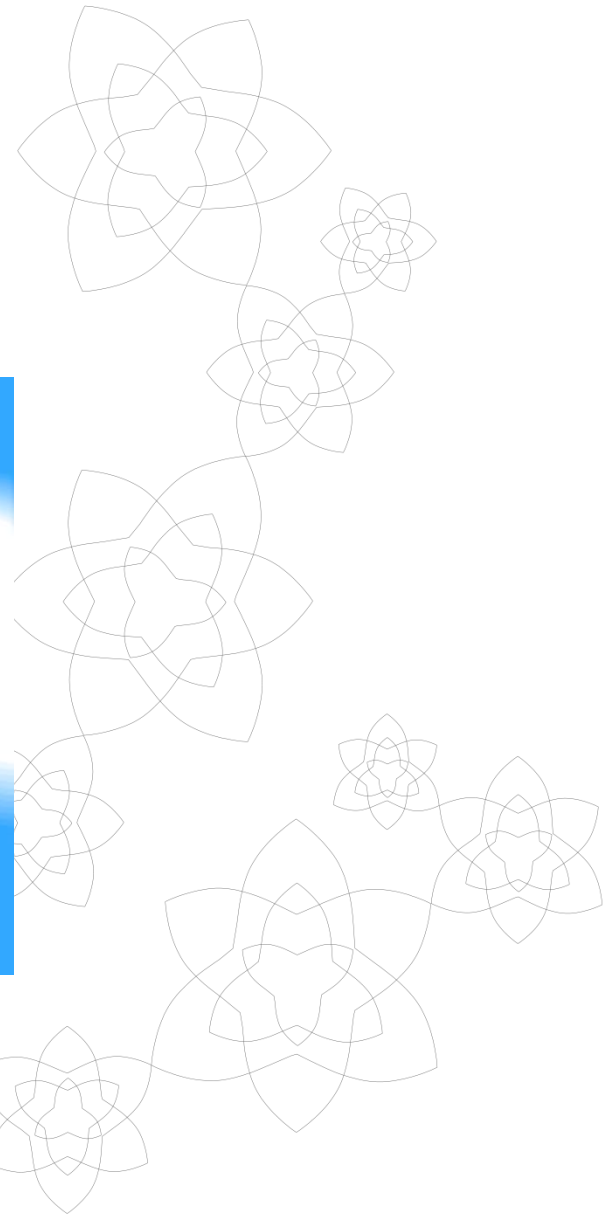
1. Hva av det Vera søker om kan innvilges etter 18?
2. Hva av det Vera søker om kan eventuelt innvilges etter § 19?

Hjelpemidler:

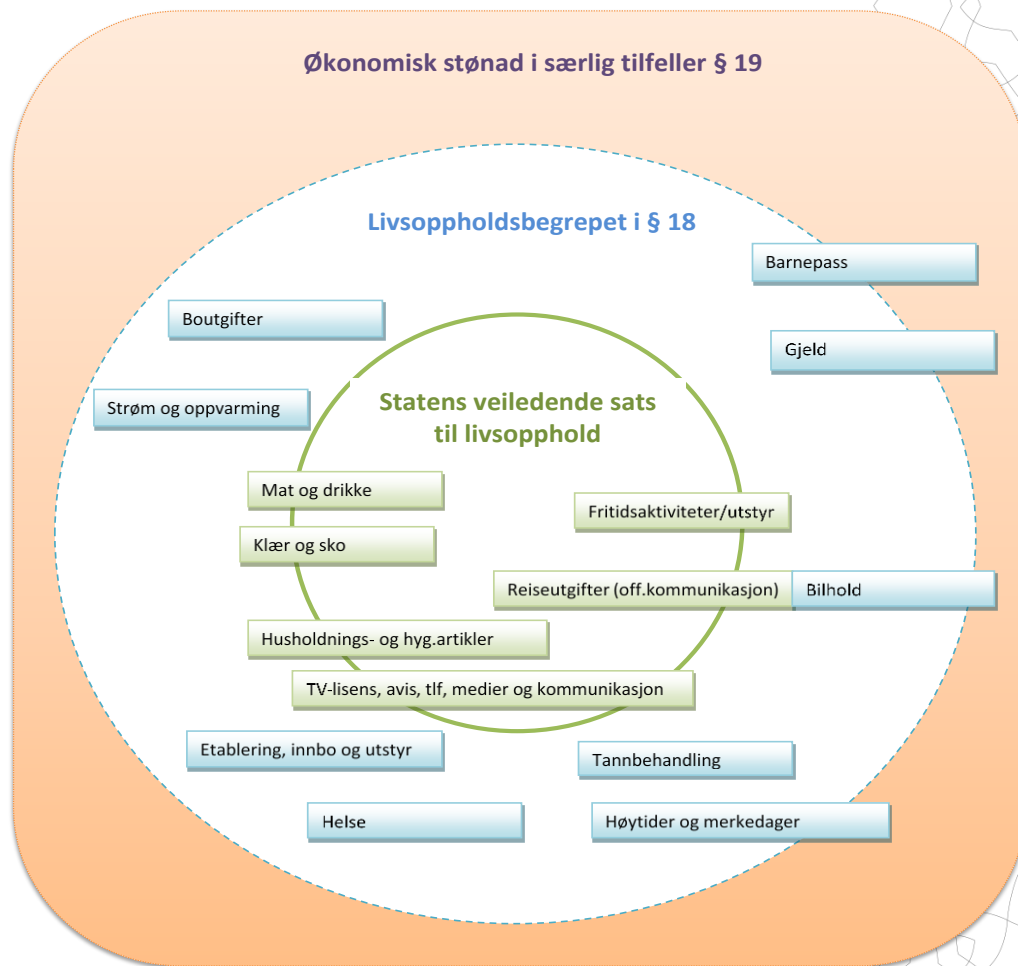
Rundskriv hovednr. 35 til lov om sosiale tjenester.
Figur om økonomisk sosialhjelp (er delt ut)



Deling i plenum



Figur økonomisk stønad





Generelt om § 19

«Kommunen kan i **særlige tilfeller**, selv om vilkårene i § 18 ikke er tilstede, yte økonomisk hjelp til personer som trenger det for å kunne **overvinne eller tilpasse seg** en **vanskelig livssituasjon**.»

- «**særlige tilfeller**» betyr at det må være noe særegent med den konkrete brukers situasjon. Eks: tjenestemottakers helsesituasjon, bosituasjon, omsorg for barn eller andre osv.
- «**vanskelig livssituasjon**» - dette vilkåret vil ofte være oppfylt, da de som søker hjelp etter denne loven som regel er i en vanskelig livssituasjon.
- «**overvinne eller tilpasse seg**» den vanskelige livssituasjonen. Dersom stønad ikke vil avhjelpe situasjonen, er det vanskelig å forsvare bruk av § 19.



Generelt om § 19, forts.

Stønad etter § 19 kan ytes i to typer situasjoner jf. rundskrivets pkt. 4.19.1.1:

- Utgiften er i det konkrete tilfellet ikke nødvendig for tjenestemottakerens livsopphold (rundskriv 35 punkt 4.19.1.2)
 - Forskjellen fra § 18 er at § 19 er særlig aktuell der stønaden ikke er nødvendig for brukerens livsopphold. Er den nødvendig for livsoppholdet, er det mer naturlig å gi støtte etter § 18.
- Alle andre muligheter til selvforsørgelse er ikke forsøkt (rundskriv 35 punkt 4.19.1.3)
 - Stønad etter § 19 kan gis til tross for at brukeren ikke har utnyttet alle muligheter til å bli selvforsørget.

Særlig sentralt når spørsmålet er om en skal innvilge etter § 19:

- Oppfyller innvilgelse etter § 19 formålsparagrafen (§ 1)?
- NAV må i vedtaket begrunne hvorfor de mener at vilkåra i § 19 er oppfylt! Selv om vilkåret «særlige tilfeller» setter en terskel for hva NAV kan innvilge etter § 19, har NAV likevel stor frihet til å definere hva en mener er et særlig tilfelle. Fylkesmannen kan i svært begrenset grad overprøve NAVs vurderinger etter § 19.

Evaluering - oppsummering og avslutning

