



Fra fravær til felleskap

-Forståelse av tidlig innsats og universelle tiltak

Maren-Johanne Nordby

Seniorrådgivere i Statped

Ph.d.-kandidat ved Universitet i Oslo

Hva er Statped?

- Statped er et direktorat under Kunnskapsdepartementet
- Statped bistår PPT og laget rundt elever og barn med varig og omfattende spesialpedagogiske behov
- Statped skal bidra med spesialpedagogisk kompetanse på system- og på individnivå
- Statped bidrar inn i Kompetanseløftet for spesialpedagogikk og inkluderende praksis

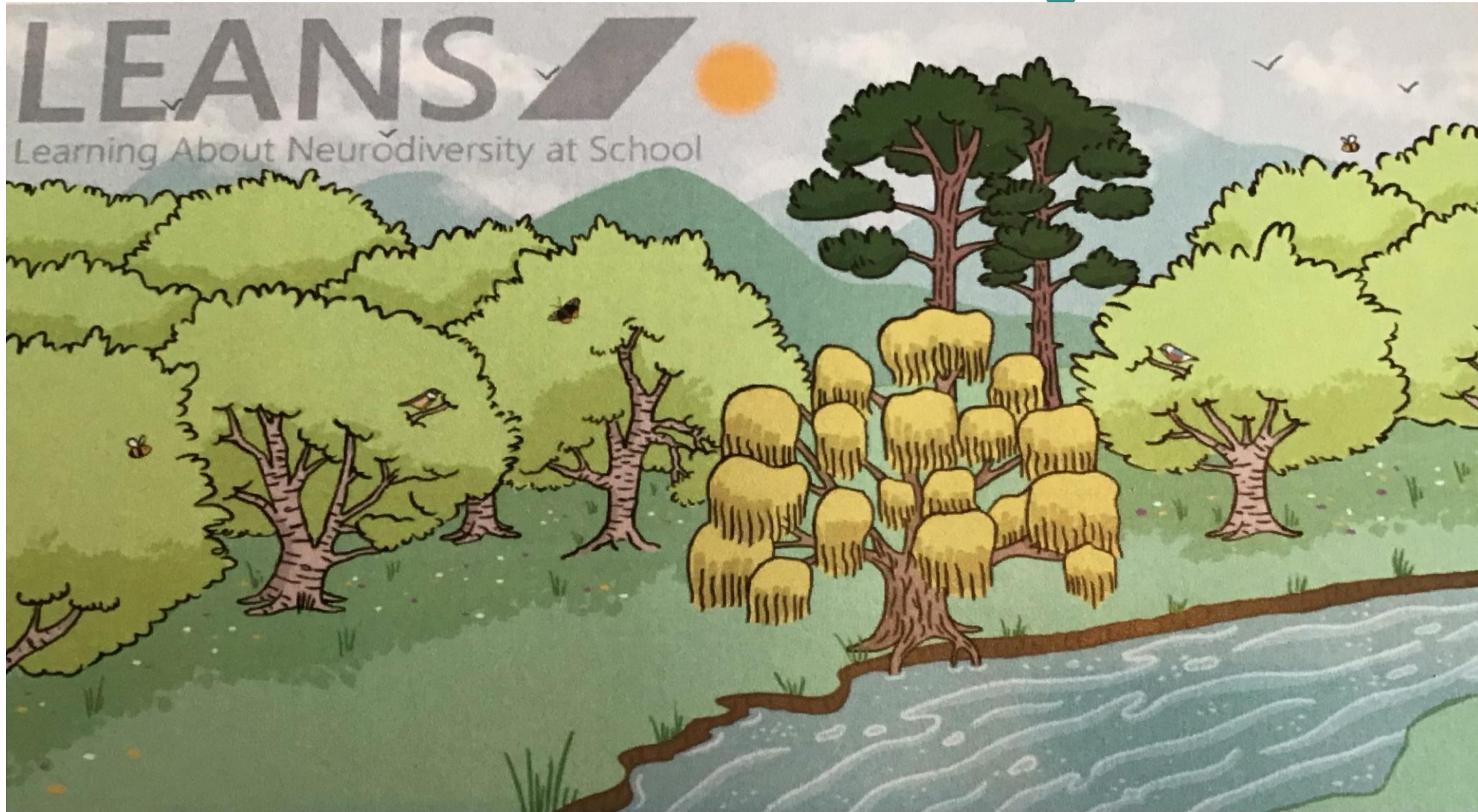


Barn i barnehage, tidlig tegn

«Store små mennesker»



Metafor: Trær som vokser i en skog



Nevrodiversitet perspektivet

- Nevrodiversitet minner oss om at barn ikke er «feil skrudd sammen», men at systemet må tåle variasjon blant barn og elever
- «Hva er det med dette barnet/eleven?» til «Hvilke strukturer, rutiner og forventninger må vi endre for at barnet/eleven skal kunne delta og mestre?». Utfordringer bør forstås som noe som oppstår i møtet mellom barnet/eleven og omgivelsene, ikke i barnet/eleven alene.
- Målet er at nevrodivergente barn og unge skal ha like oppvekstsvilkår som nevrotypiske, gjennom tilpasset miljø, relasjoner og organisering, ikke bare individuelle tiltak.

Tidlig tegn på mistriivsel i barnehagen

- Uro, engstelse, nedstemthet eller somatiske plager
- Sosialt tilbaketrekning
- Sensorisk overfølsomhet
- Stress og ubehag i stor gruppe
- Språk og kommunikasjonsvansker
- Foreldre merker ofte endringen først

Kearney, et al., 2023, Al-Beltagi, 2024, Øksendal, 2022 og Møller, 2025

ESSENCE – tenk helhet

Sosiale kompetanse

Impulsivitet

Uoppmerksom/
konsentrasjon

Atferd

Humør

Søvn

Mat

Sensoriske vansker

Allmenn utvikling

Motorikk

Språk og kommunikasjon

Barn som har høyere risiko for å bli utsatt for gjentatte krenkelses og erting i barnehagen:

- Barn med utviklingsvansker
- Barn med lærevansker
- Barn med emosjonelle- eller atferdsvansker
- Barn med autistiske trekk
- Barn med sen motoriske utvikling
- Barn med lavere språkferdigheter
- Tidlig erfaring med ekskludering kan føre til utenforskap

Sårbare barn

- Tilvenning
- Strever sosialt
- Gråt
- Somatiske plager
- Krenkelseser
- Engstelse, stille, stress og ubehag
- Rigiditet
- Strever med overganger
- Språk
- Urolig og overaktiv
- Regulering av atferd
- Reagerer på lyd og andre sensoriske inntrykk

Lovverk om overganger mellom barnehage og skole

§ 2 a. barnehageloven: **Plikt til å samarbeide med skolen om overgangen fra barnehage til skole** «*Barnehagen skal samarbeide med skolen om barnas overgang fra barnehage til skole og skolefritidsordning, jf. [opplæringslova § 4-7](#) og [privatskolelova § 5-5](#). Samarbeidet skal bidra til at barna får en trygg og god overgang*»

§ 4-7. (opplæringsloven): **Overgangen frå barnehagen til skolen** «*Kommunen skal sørge for at barna får ein trygg og god overgang frå barnehagen til skolen og skolefritidsordninga*»

Lovverk om overganger mellom grunnskolen til videregående opplæring

§ 9-5. Overgangen frå grunnskolen til den vidaregåande opplæringa

Fylkeskommunen skal sørge for at elevane får ein trygg og god overgang frå grunnskolen til den vidaregåande opplæringa. Kommunen skal samarbeide med fylkeskommunen om overgangen.

Dersom eleven skal starte i ein vidaregåande skole som er godkjend etter [privatskolelova](#), gjeld kommunens plikt i første ledd tilsvarende overfor den private vidaregåande skolen.

Funn fra systematiske oversikter knyttet til skolefravær og overganger

- Elever, foreldre og lærere rapporterer om at overganger kan være krevende:
 - Overganger kan bidra til skolefravær, særlig fra barneskole til ungdomsskole
 - Overgang fra én kontaktlærer til flere faglærere
 - Overgang til større og mer komplekse skolemiljøer
 - Overgang til nye rutiner og ny skolekultur
 - Overgang til økt akademisk press beskrives som stressende og kan være forbundet med økt angst for noen elever (Alaimo og Kelly, 2025)
 - Overganger mellom utviklingsfaser og ulike skoler er forbundet med økt sårbarhet hos nevrodiverse (autisme) elever (Sasso og Sansour, 2024)

Systematisk oversikt Gray et al. (2022).

- Sikre medvirkning i overganger

- Elever opplever større trygghet, forutsigbarhet og involvering når de får en aktiv rolle i planleggingen av tiltak og overganger
- Når planene for overganger bygger på elevens styrker øker opplevelsen av trygghet, motivasjon og mulighet til positiv endring
- Fokus på samarbeid mellom elev, foreldre og skole gir økt forståelse, bedre relasjoner i arbeid med tiltak og overganger

Planlegg overgang tidlig

- Kartlegg barnets/elevens styrker og interesser
- Etabler overgangsteam
- Foreldre bør involveres tidlig i planleggingen
- Lag forberedelsesmateriale til barnet/eleven
- Barn og foreldre bør få besøke skolen flere ganger
- Tiltak for sosiale ferdigheter også i skolen

Marsh m.fl. (2017)

Drøftingsoppgave om overganger

- Hvordan opplever dere at overgangsrutinene fungerer i deres praksis – fra barnehage til skole, og fra ungdomsskole til videregående?
- Hvem tenker dere at dagens overgangspraksis først og fremst er tilpasset?
- Hvilke barn/elever blir godt ivaretatt – og hvem risikerer å havne i gråsonen?





Nå skal dere få møte elevene vi kan møte i Statped

Hva elevene sa:

- Skam, stress, redd
- «NAVer»
- «Dette går bare en vei, og det er nedover»
- «Du må ha en «go», et mål»
- «En plan B»
- Mestrig
- Ungt utenforskap
- **Det var lærere som snudde situasjonen for alle fire**



Rigid

Sosiale
vansker

Relasjoner

ADHD

Skolefravær

Lærevansker

Tourettes

Nedstemthet

Sensoriske
vansker

Tvang

Høyt
stressnivå

Søvn

Engstelse

Mobbing

Hvem er barna/elevene vi møter?

- Skjulte funksjonsnedsettelse
- Stor grad av komorbiditet
- Historikk med mobbing
- Variasjon i dagsform
- Opplever lite/ingen mestring
- Psykisk uhelse
- Langvarig skolefravær
- Få relasjoner til lærere og medelever
- Opplevelse av annerledeshet
- Lav livskvalitet
- Utenforskap

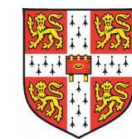
Fellesnevnerne ved nevrodiversitet

- Eksekutive funksjoner
- Sosiale ferdigheter
- Kommunikasjon
- Sensoriske opplevelser
- Indre og/eller ytre uro
- Lærevansker
- Rigiditet - atferdsvansker
- Stress
- Maskering



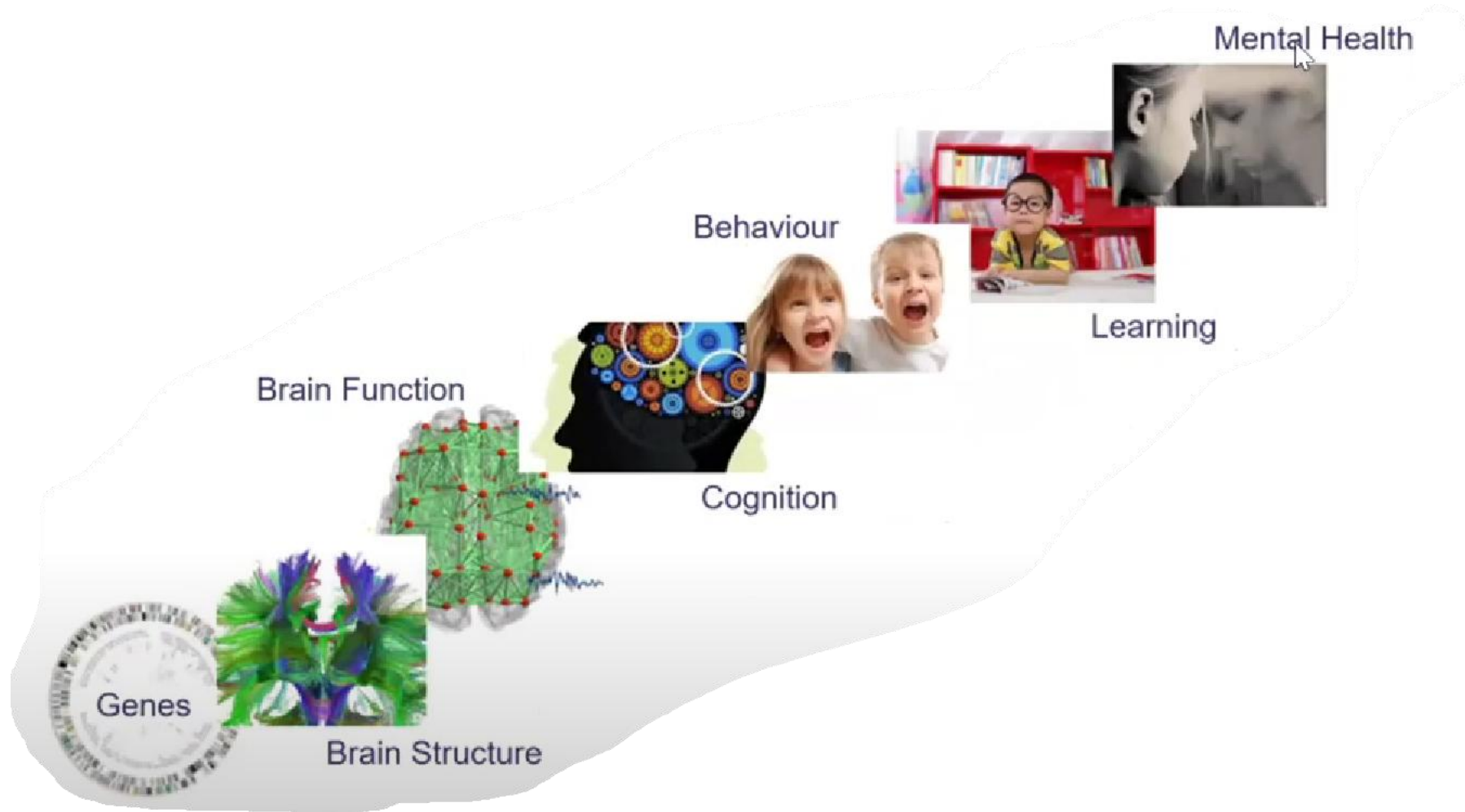
Hvordan påvirker metodene våre resultater?

- utfordringer knyttet til «case-control-studier»
 - Hva slags barn er med i forskning på læring?
- Center for Attention, Learning and Memory
 - Barn som strever med læring på en eller annen måte



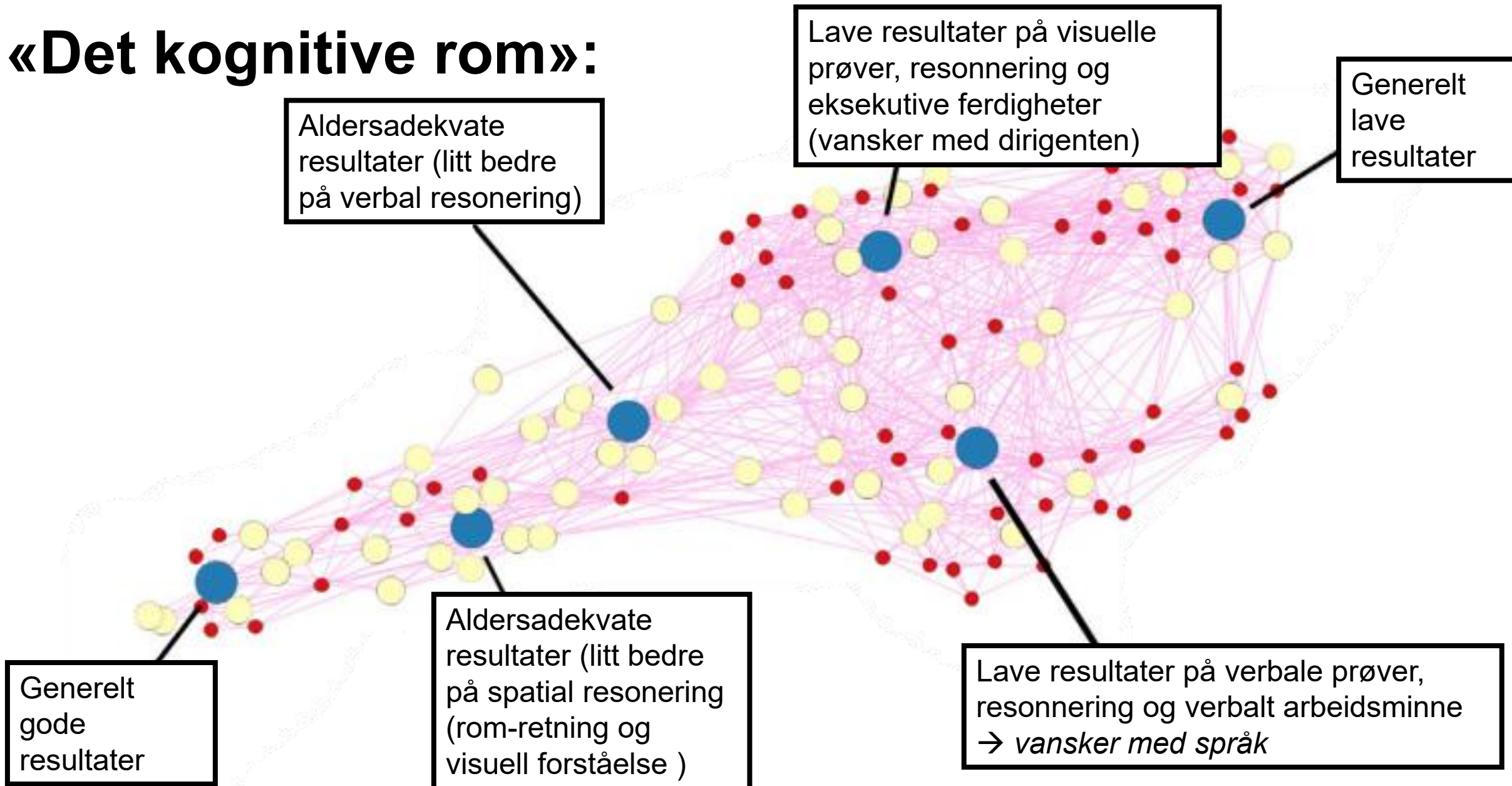
UNIVERSITY OF
CAMBRIDGE

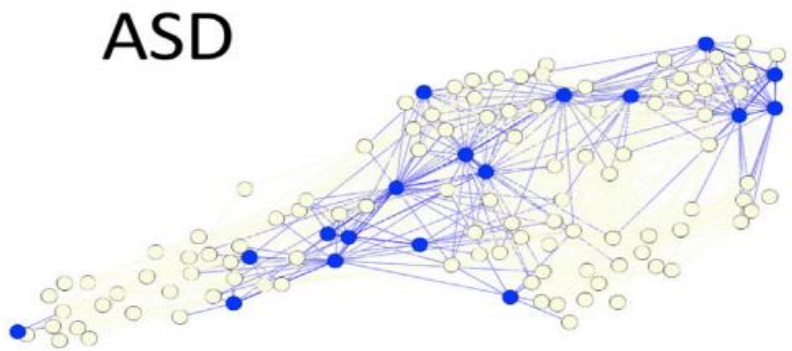
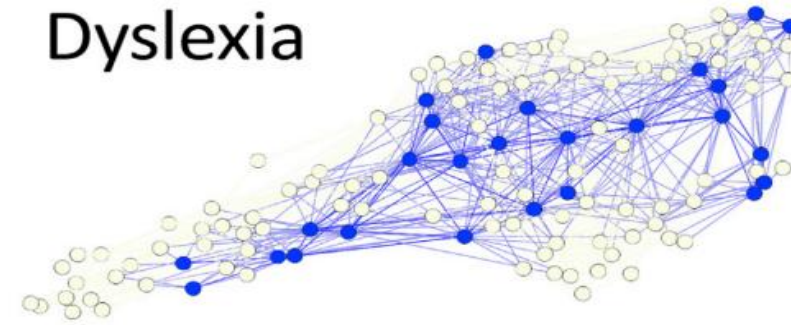
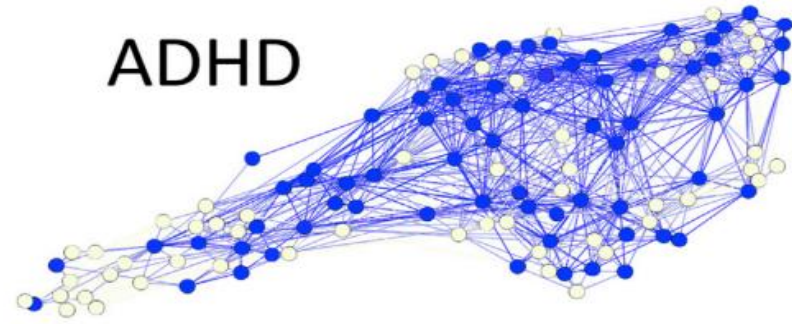
Transdiagnostisk tilnærming til nevroutvikling:



Hentet fra: [Cambridge Neuroscience - Duncan Astle - Transdiagnostic approaches to understanding neurodevelopment - YouTube](#)

«Det kognitive rom»:





Seeing a Speech and Language Therapist

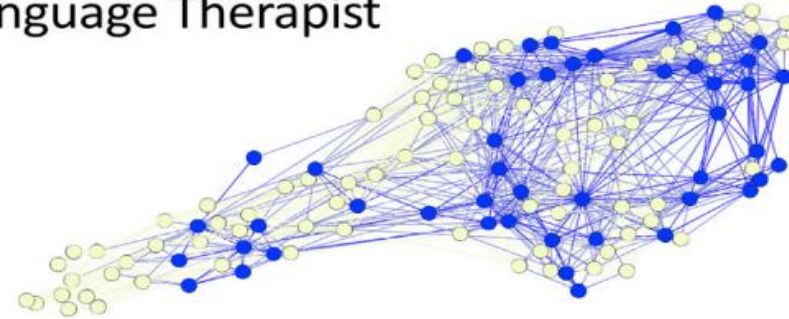
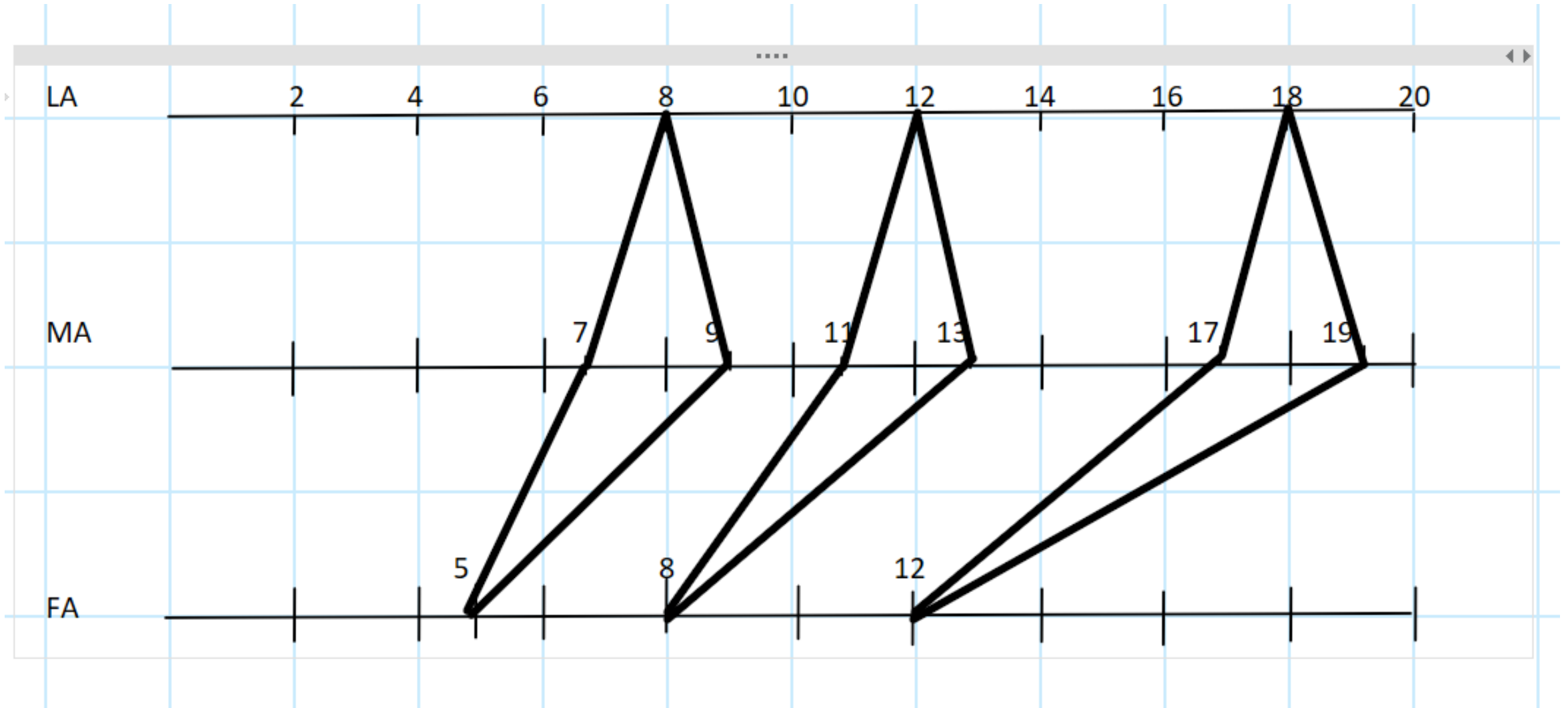


Figure 3. The Locations of Nodes by Diagnosis Type

Graphical representation of the network architecture using Euclidean distance and a Force Atlas layout, where BMUs of different diagnoses highlighted in blue.



Sensoriske opplevelser



Elever med nevrotilstander kan ha **annerledes** sensoriske opplevelser.

Dette betyr at de **opplever** sanseinntrykk på en uvanlig måte.

Sanseinntrykkene kan være **sterkere**, **svakere** eller **annerledes** enn for «folk flest».

For noen blir sanseuttrykkene så sterke og voldsomme at det blir **forstyrrende**, **vondt** og **ubehagelig**.

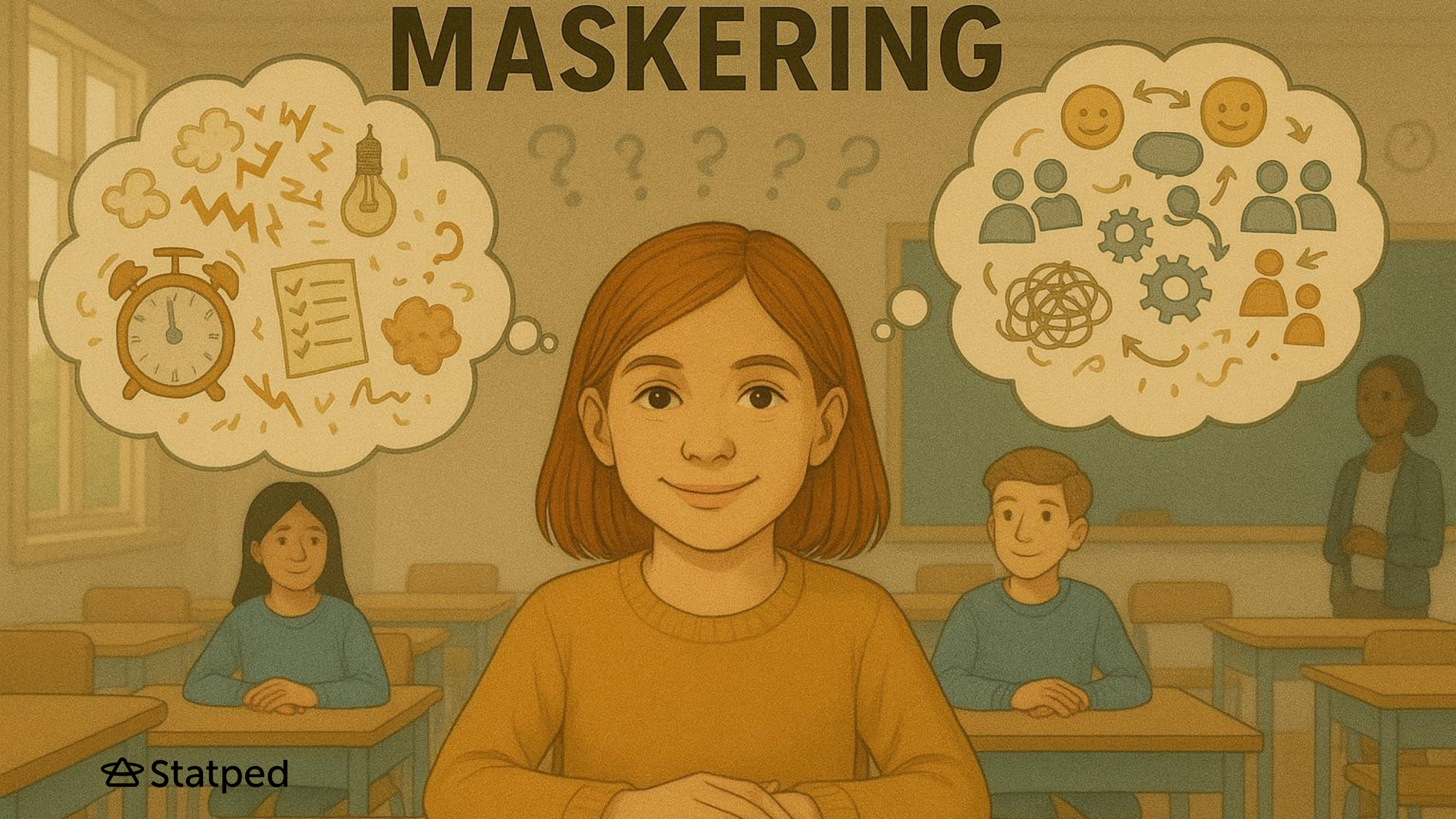
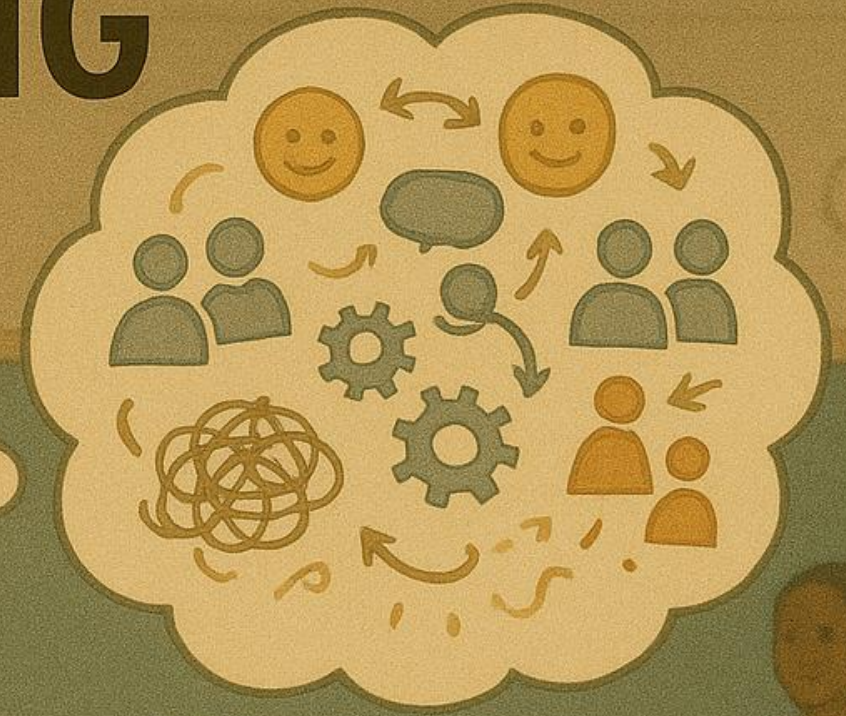
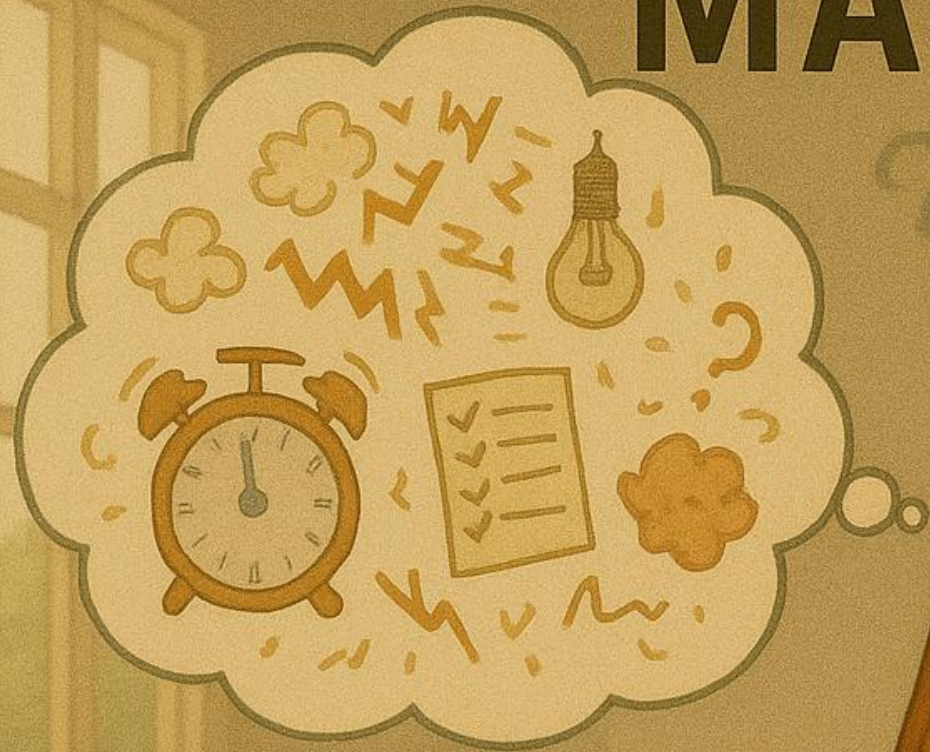
Vi er lever i et samfunn som setter høye krav til:

- Eksekutive funksjoner
- Språklige ferdigheter
- Sosiale ferdigheter
- Kognitiv fleksibilitet
- Tilpasning til sensoriske inntrykk



Illustrert av Jacob Iuell-Heitmann

MASKERING



Skolefravær og mestring fra elevperspektivet

Tap av
opplæring

Tap av faglige
ferdigheter

Tap av venner

Tap av
fellesskap

Opplevelse av
annerledeshet

Tap av
sosialisering

Tap av
livsmestring

Tap av
utdanning

Tap av
jobbmuligheter

Utenforskap

Lav livskvalitet

Skolefravær og mestring fra lærer/andre aktørers perspektiv

Lav mestring

Følelsen av å
ikke strekke
til

Manglende
relasjon

Har prøvd alt,
men ingen er
fornøyde

Handler om
ressurser

Føler seg
alene

Har generelt
alt for mye
ansvar

Mangler
kompetanse

Skolefravær og mestring fra foreldreperspektivet

Ikke trodd, ikke hørt, ikke forstått

«Bare dere får ham på skolen skal vi tilrettelegge vi»

Følelse av å ikke lykkes i foreldrerollen

Redde

Ensomhet

Parforholdet

Uenighet om hvordan møte barnet

Søsken

Skyld, skam, stress

Foreldre i mangeltilstand

«Går på helsa løs»

Jobb/økonomi

Sorg og krise

Den biologiske komponenten

Alle går i forsvar og trekker i hver sin retning



Drøftingsoppgave

Hvordan kan dere omsette kunnskap om nevrodiversitet og skolefravær til konkret praksis, slik at miljøet i barnehagen eller på skolen blir mer inkluderende og universelt utformet?





Medvirkning

Opplæringsloven § 10-2

Elevane sin rett til medverknad

- Elevane har rett til medverknad i alt som gjeld dei sjølve etter denne lova, og har rett til å ytre meiningane sine fritt. Elevane skal bli høyrde, og det skal leggjast vekt på meiningane deira etter alder og modning.

Retten til medvirkning

- Hver enkelt elev har rett til å medvirke i alle avgjørelser som gjelder eleven selv.
- Er en rett, men ingen plikt for eleven til å medvirke.

Forutsetninger for reell medvirkning

- At eleven får informasjon (informasjonsplikten opplæringsloven § 10-8).
- Det kan være informasjon om:
 - situasjonen eller saken
 - hvilke avgjørelser som skal tas
 - hvilke konsekvenser disse avgjørelsene kan få for eleven

Forutsetninger for reell medvirkning

- Informasjonen må være forståelig og tilpasset de individuelle forutsetningene til eleven, f.eks. alder, modenhet, erfaring og kultur- og språkbakgrunn.
- Skolen må legge til rette for at situasjonen føles trygg for eleven, og ikke utsette eleven for påvirkning eller press.
- Elevene får den tilretteleggingen de trenger for å kunne gi uttrykk for sitt syn.

Forutsetninger for reell medvirkning

- Ikke tilstrekkelig å la eleven ytre seg, de skal ha reell medvirkning.
- Blir lagt vekt på meningen til eleven etter alder og modenhet.
- Primært skolen som må ivareta retten til medvirkning, men også andre deler av kommunen har et ansvar, f.eks. PP-tjenesten.
- Ikke tilstrekkelig at skolen eller andre, får informasjon om en elev fra andre, for eksempel foreldrene.
- Eleven skal få uttale seg om opplysningene skal deles, hvilken informasjon skolen bør gi, og hvordan skolen bør gi denne informasjonen.

Hva sier forskning om medvirkning

- Barn/unge får lage møteagenda og er aktivt med i beslutninger
- Bruk av uformell møter for å bygge relasjon
- Små barn kan medvirke når metoden er tilpasset. Kan overføres til elever med kognitive vansker
- Være åpen for at barn og unge har ulike måter å uttrykke seg på
- Ta i bruk verktøy som lek, visuelle hjelpemidler og bruk kreativiteten for å få til skreddersøm for det enkelte barn

Double Empathy Problem og medvirkning

- Sosiale og kommunikative misforståelser oppstår gjensidig mellom ne nevrodivergente og nevrotypiske personer
- Nevrodivergente barn og elever kan tolke og kommunisere annerledes enn nevrotypiske, viktig: ikke dårligere, men ulikt!
- Derfor blir gjensidig forståelse helt avgjørende, men ansvaret ligger hos skolen/barnehagen til å tilpasse seg elevens måte å kommunisere på
- Skolen/barnehagen må aktivt jobbe for å forstå den nevrodivergente eleven, gjennom tilpasset språk, struktur, tid, visuelle støtter og trygge relasjoner



Forslag til tiltak for å fremme medvirkning for
nevrodivergente barn og elever

Struktur og forutsigbarhet. De 7 H-ene:

1. Hva skal jeg gjøre?
2. Hvor skal jeg være?
3. Hvorfor skal jeg gjøre det?
4. Hvem skal jeg være sammen med?
5. Hvordan gjør jeg det?
6. Hvor lenge skal jeg holde på?
7. Hva skjer etterpå?







Relasjon




Kartlegging til kartleggingen

Spørsmål før vi kommer for å snakke med deg:

1

Jeg vil snakke med	Maren 	Hedda 	Noen andre 
--------------------	--	--	---

2

Jeg vil snakke med dere	Hjemme 	Statped 	Et annet sted 
-------------------------	---	--	--




3



Jeg vil snakke i	10 min	15 min	20 min	Noen andre minutter? ?
------------------	--------	--------	--------	---------------------------

4

Jeg vil at noen skal være sammen med meg	Mamma 	pappa 	Mamma og pappa 	Noen andre ?
--	---	---	--	-----------------

sitte			rommet	
-------	---	---	--------	--

6

Dette vil jeg gjøre	Bare svare på spørsmål 	Spille Minecraft og svare på spørsmål 	Se på Youtube og svare på spørsmål 	Noe annet 
---------------------	---	--	---	--

Sett kryss på det som passer for deg

	Stemmer	Stemmer ikke	Annet
Jeg liker ikke at folk har på parfyme eller lukter sterkt.			
Jeg vil gjerne håndhilse			
Jeg liker ikke å snakke med mennesker jeg ikke kjenner			
Jeg liker ikke at folk har mye mønster på klærne			
Jeg liker ikke at folk bruker veldig mange ord			



Kartleggingsverktøy

Områder som bør kartlegges



Interesser og styrker



Eksekutive funksjoner



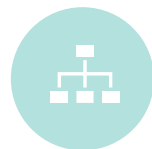
Sensoriske vansker



Sosial kompetanse



Stressfaktorer og triggere i læringsmiljøet



Behov for struktur og forutsigbarhet



Lærevansker



Tilleggsvansker



Evner/læreforutsetninger



Adaptive ferdigheter

- Planlegging, organisering, gjennomføring og avslutning av aktiviteter
- Instruksjoner og informasjon
- Kommunikasjon og relasjoner
- Å vise hva jeg kan
- Energi og stress
- Fysisk arbeidsmiljø

► <https://www.statped.no/laringsressurs/sammensatt-e-larevansker/sann-vil-jeg-ha-det/>

Sånn vil jeg ha det på skolen



og

Sånn vil jeg ha det på SFO/AKS



Et samtaleverktøy

Av aukt. logopedar Ida Rosenqvist & Julia Andersson

Oversatt og tilpasset norsk skole og skolefritidsordning av:
Annelise Bølling Gundersen, seniorrådgiver Statped



Widgit Symboler © Widgit Software 2002-2020 Norsk: NorMedia AS - www.normedia.no

saannviljeghadet.no

Sånn vil jeg ha det når jeg får helsehjelp

Sånn vil jeg ha det når jeg får helsehjelp omhandler de ulike arenaene og møtene som barnet vil ha opp gjennom oppveksten. Helsehjelp er en viktig arena som mange alemler



5

Jeg synes det er bråkete i klasserommet




- Stemmer
- Stemmer litt
- Stemmer ikke

stress

Disse spørsmålene handler om hvordan det er å være på skolen eller i et klasserom når man synes det er slitsomt med høye lyder, ekle lukter eller synes klasserommet er for lyst. Noen av spørsmålene handler om hva som kan stresse deg.

Du bestemmer selv om du vil svare på spørsmålene før vi kommer på fredag eller om vi skal stille spørsmålene til deg når vi møtes på fredag.

	Stemmer	Stemmer litt	Stemmer ikke	Kommentar
Lyder, det du opplever gjennom hørselen: 				
Jeg kjente meg i igjen i VR-filmen				

Lys, det du opplever gjennom øynene og det du ser



Jeg blir sliten av lyset på skolen				
Jeg synes lyset i klasserommet er for sterkt				
Jeg syns lysene på skolen blinker				
Jeg syns lyset på skolen er for hvitt				
Det er noen spesifikke farger eller mønstre jeg ikke liker				
Jeg liker ikke sollys				
Jeg liker ikke skarp lys				
Jeg blir sliten av å se på tavla og skjermen på skolen				

Pluss-/minusskjema



Pluss	Minus
	Kjedelig Rotete Skittent Bråkete Folk Skrivelyder visking

Drøftingsoppgave

Hvordan kan praksis endres for å sikre trygg relasjonsbygging som grunnlag for kartlegging og reell medvirkning hos barn/elever som strever med skolefravær?

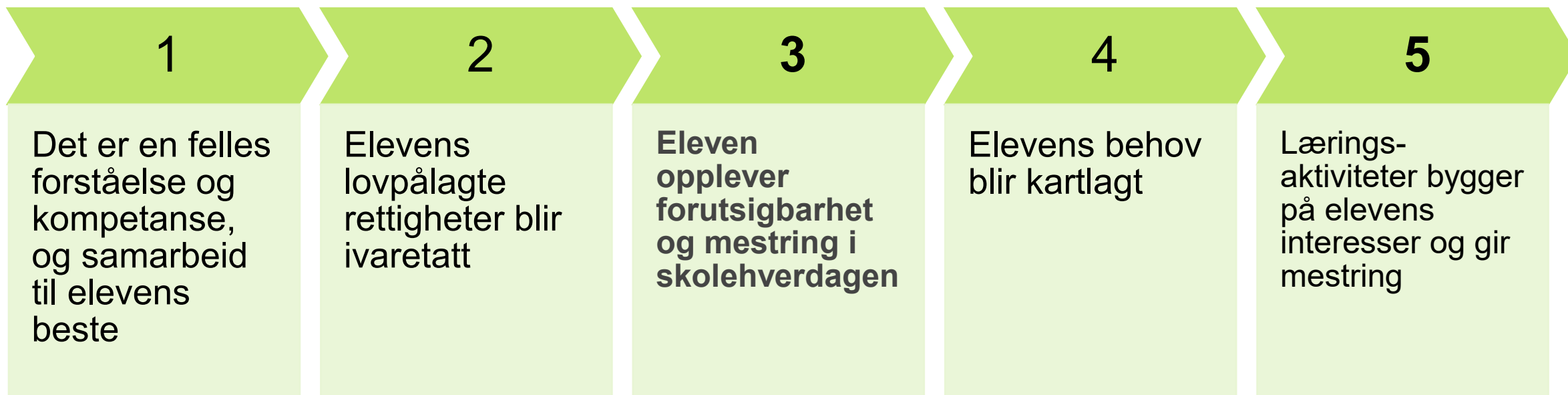
- Del konkrete eksempler fra egen praksis på relasjonsbygging, kartlegging og medvirkning ved skolefravær





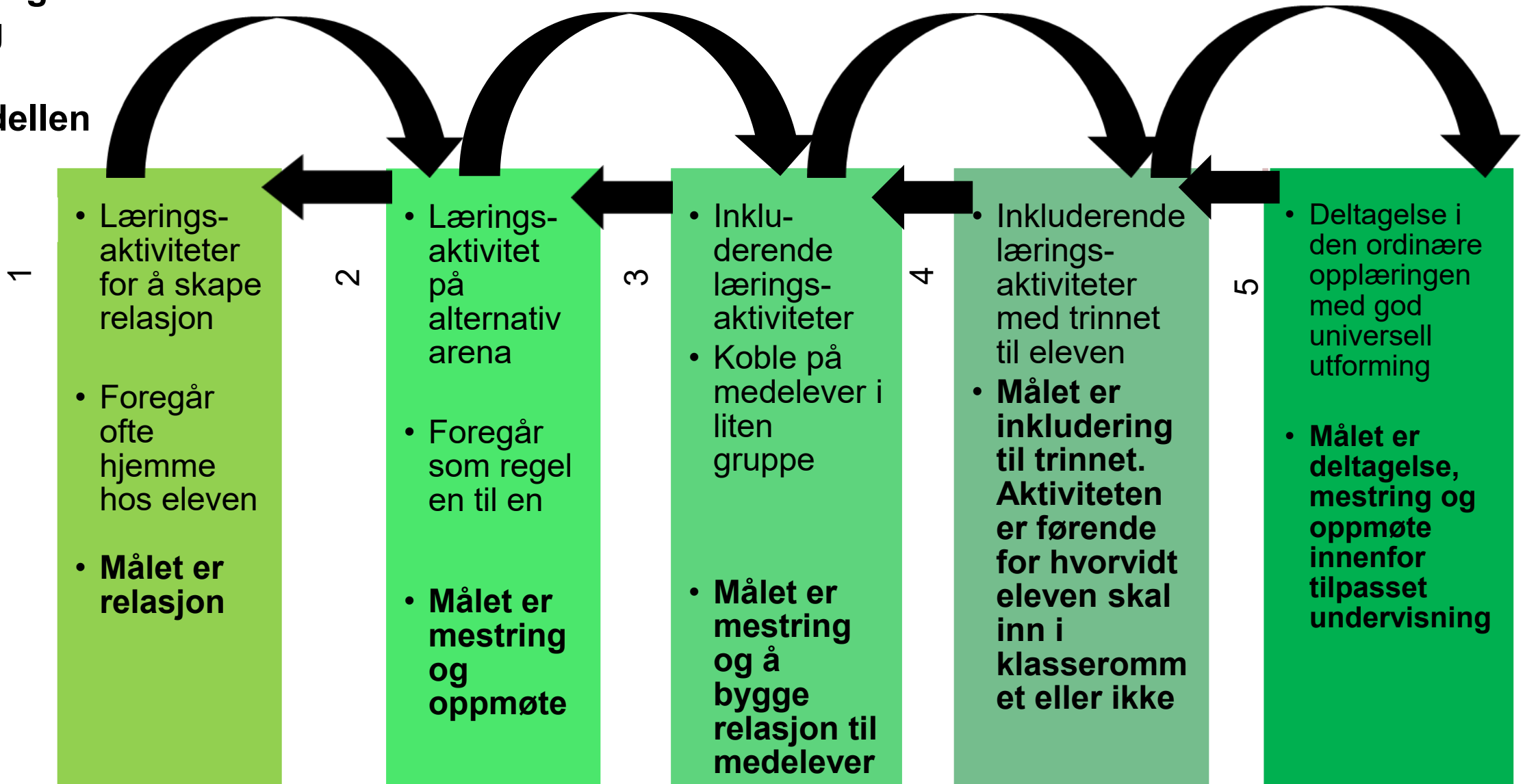
Tiltak

Laget rundt elever med skolefravær må sikre at:



Relasjon
Inkludering
Mestring

RIM-modellen

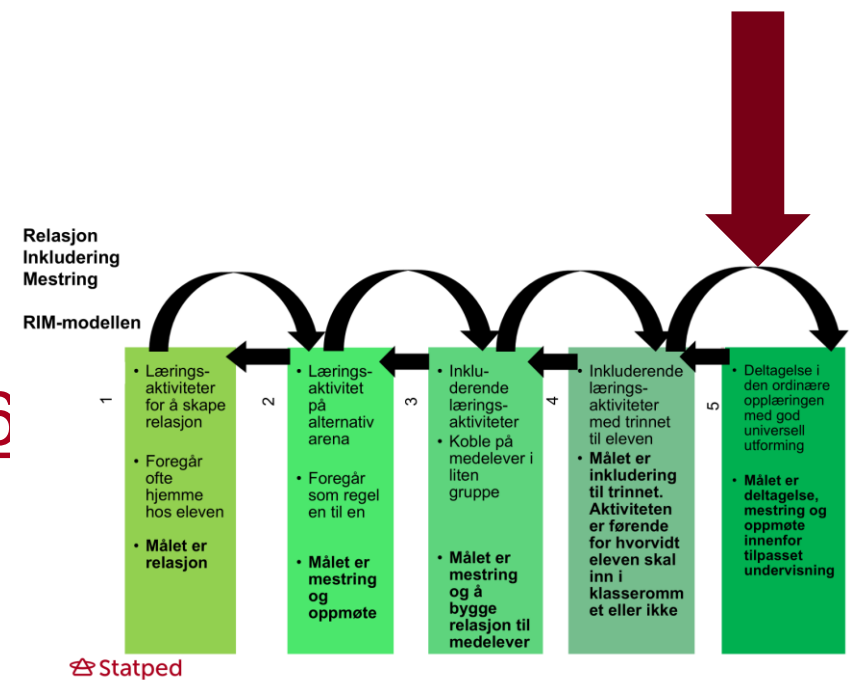


Universell utforming i fase 5

- Universell utforming på Källbrinksskolan.

<https://www.youtube.com/watch?v=swuzWsX6>

- En NPF-sikker skole
- Kompetanse
- Skole uten lekser
- Inntakssamtale med alle eleven
- Reguleringsaktiviteter
- Mulighet for skjerming, klokker i gangen, fargevalg, begrense visuell støy



- Elevene bytter ikke klasserom, lærere kommer til klassen
- System for å følge opp enkeltelever
- Korte økter med hyppige bytter
- Tolærersystem og arbeidslag
- **Legge til rette for struktur og forutsigbarhet på alle nivåer:**
 - Fargekoder
 - De 7-her som struktur
 - Klokker i alle rom
 - Timere
 - Dagsplaner

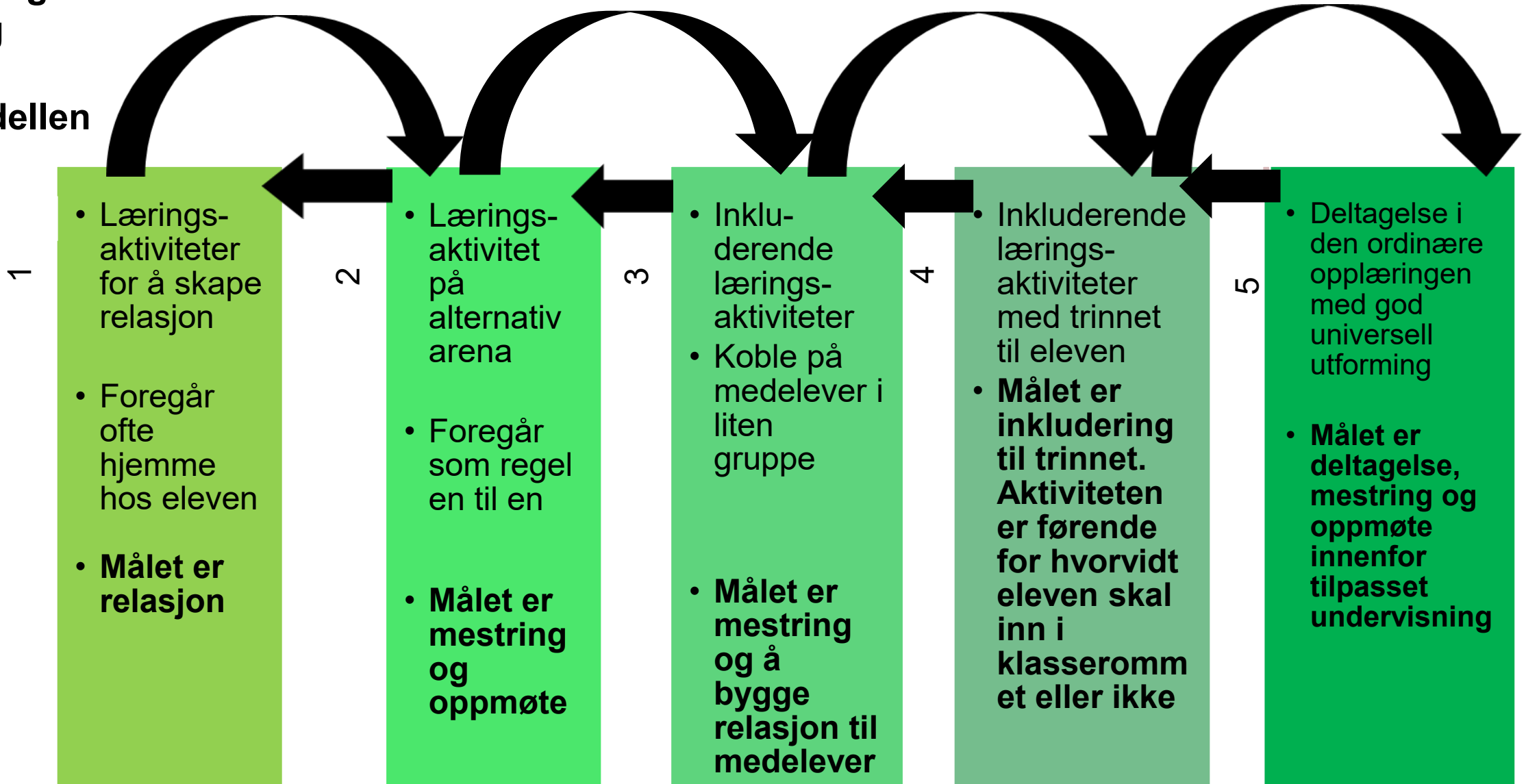
De andre fasene i RIM-modellen: Skreddersøm

- Jo høyere grad av kompleksitet elever med skolefravær har, jo mer skreddersøm trenger de for at tiltakene skal lykkes (Stromberg m.fl. 2022).

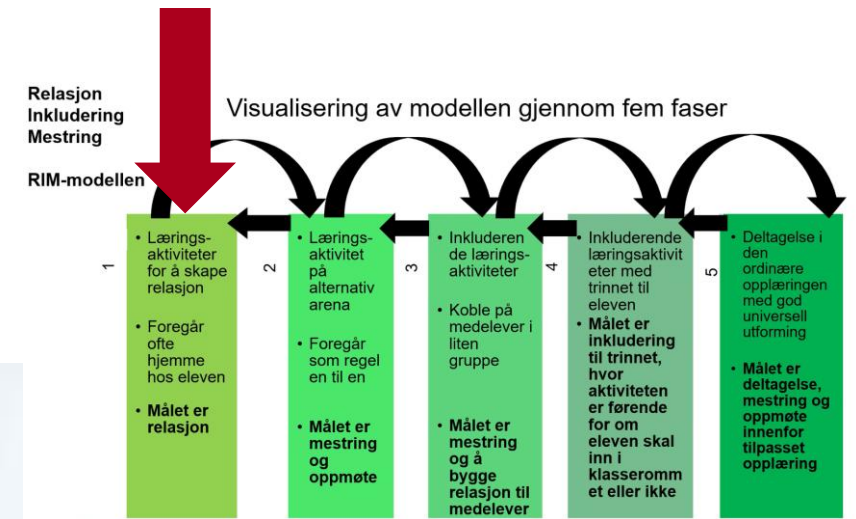


Relasjon
Inkludering
Mestring

RIM-modellen



Nivå 1. Læringsaktivitet for å bygge relasjon i hjemmet



Take home message:

- Skjult funksjonsnedsettelse
- Elever med høyt stressnivå
- Få frem hele bildet
- Elevens stemme og medvirkning
- Elevens interesser
- Skreddersøm

Kilder

Alaimo, G., & Kelly, C. (2025). School staff's views on student non-attendance: A systematic literature review. *Frontiers in Education*, 10, 1599065.

<https://doi.org/10.3389/feduc.2025.1599065>

Alcorn, A. M., Fletcher-Watson, S., McGeown, S., Murray, F., Aitken, D., Peacock, L. J. J., & Mandy, W. (2022). *Learning about neurodiversity at school: A resource pack for primary school teachers and pupils*. University of Edinburgh. <https://salvesen-research.ed.ac.uk/leans>

Astle, D. E., Holmes, J., Kievit, R., & Gathercole, S. E. (2022). Annual research review: The transdiagnostic revolution in neurodevelopmental disorders.

Journal of Child Psychology and Psychiatry, 63(4), 397–417. <https://doi.org/10.1111/jcpp.13481>

Crompton, C. (2025). Autism diagnosis and the double empathy problem. *The British Journal*

of Psychiatry, 1-2 <https://doi.org/10.1192/bjp.2025.10478>

Gillberg, C. (2018). Essence: Om adhd, autism och andra utvecklingsavvikelser. Natur & Kultur Läromedel och Akademi.

Gray A, Woods K. Person-centred practices in education: A systematic review of research. *Support for Learning* 2022;37(2):309-35.

DOI: 10.1111/1467-9604.12410

Gustafsson, P., Proczkowska, M., & Karlsson, A. (2022). Executive functioning in everyday life in youth with attention-deficit/hyperactivity disorder and autism spectrum disorder. *International Journal of Disability, Development and Education*, 69(6), 2040–2053.

<https://doi.org/10.1080/1034912X.2022.2095360>

Jaarsma, P., & Welin, S. (2012). Autism as a natural human variation: Reflections on the

claims of the neurodiversity movement. *Health Care Analysis*, 20(1), 20–30. <https://doi.org/10.1007/s10728-011-0169-9>

Kapp, S. (2020). Introduction, I. S. Kapp (Red.), *Autistic Community and the Neurodiversity Movement: Stories from the Frontline*. Springer Nature.

<https://doi.org/10.1007/978-981-13-8437-0>

- Kearney CA, Dupont R, Fensken M and Gonzálvez C (2023) School attendance problems and absenteeism as early warning signals: review and implications for healthbased protocols and school-based practices. *Front. Educ.* 8:1253595. doi:10.3389/feduc.2023.1253595
- Kjeøy, I. & Lysvik, R. R. (2023). Kunnskapsstatus om bekymringsfullt fravær i skolen (Fafø-rapport 2023:13). Fafø. Kunnskapsstatus om bekymringsfullt fravær i skolen | Fafø-rapport 2023:13
- Marsh, A., Spagnol, V., Grove, R., & Eapen, V. (2017). Transition to school for children with autism spectrum disorder: A systematic review. *World Journal of Psychiatry*, 7(3), 184–196. <https://doi.org/10.5498/wjp.v7.i3.184>
- Milton, D. E. M. (2012). “On the Ontological Status of Autism: The ‘Double Empathy Problem.’” *Disability & Society* 27 (6): 883–887. <https://doi.org/10.1080/09687599.2012.710008>
- Møller, G. (2025). Early identification of school refusal from parents’ perspectives. *Education Sciences*, 15(9), 1211. <https://doi.org/10.3390/educsci15091211>
- Sasso, I. (2025). “I wanted to learn something. I just couldn’t”: Autistic students’ perspectives on emotions as drivers of absenteeism and attendance. *Frontiers in Education*, 10, 1716619. <https://doi.org/10.3389/feduc.2025.1716619>
- Sasso, I., & Sansour, T. (2024). Risk and influencing factors for school absenteeism among students on the autism spectrum: A systematic review. *Review Journal of Autism and Developmental Disorders*. <https://doi.org/10.1007/s40489-024-00474-x>
- Skogli, E. W., Andersen, P. N., Orm, S., Hovik, K. T., & Øie, M. G. (2022). Executive Functioning in Everyday Life in Youth with Attention-Deficit/Hyperactivity Disorder and Autism Spectrum Disorders: A Two-Year Longitudinal Study. *International Journal of Disability, Development and Education*, 71(3), 373–388. <https://doi.org/10.1080/1034912X.2022.2095360>
- Stromberg MH, Rubstova A, Sales J, McGee R. (2022) Impact of Developmental Disability on Frequent School Absenteeism in US Children Aged 6 to 17 Years: National Survey of Children’s Health, 2016 to 2017. *J Sch Health*. 2022; 92: 681-691. Impact of Developmental Disability on Frequent School Absenteeism in US Children Aged 6 to 17 Years: National Survey of Children's Health, 2016 to 2017 – PubMed
- Øksendal, E., Brandlistuen R.E., Wolke D., Helleland, S., S., Holte, A., and Wang M.V. (2021). Associations between language difficulties, peer victimization, and bully perpetration from 3 through 8 years of age. *Journal of Speech, Language, and Hearing Research*, 64(8), 2701–2712. https://doi.org/10.1044/2021_JSLHR-20-00600

Nasjonal faglig retningslinje for forebygging og oppfølging av skolefravær

Bakgrunn

Et oppdrag i etatssamarbeidet for utsatte barn og unge om å:

utvikle nasjonale faglige råd for forebygging og oppfølging av bekymringsfullt skolefravær

De faglige rådene skal være kunnskapsbaserte og gi god støtte til skoler, kommuner, fylkeskommuner og aktuelle velferdstjenester i arbeidet med forebygge og følge opp bekymringsfullt skolefravær.

De nasjonale rådene skal forstås som tydelig veiledning og anbefalinger som støtter kommunen og fylkeskommunen i deres oppgaver, som definert i lov og forskrift.

Støtte til samarbeid med hjemmet må inngå.

Relevante aktører skal involveres i arbeidet på egnet måte.

Det må sikres sammenheng til andre relevante nasjonale veiledere og retningslinjer

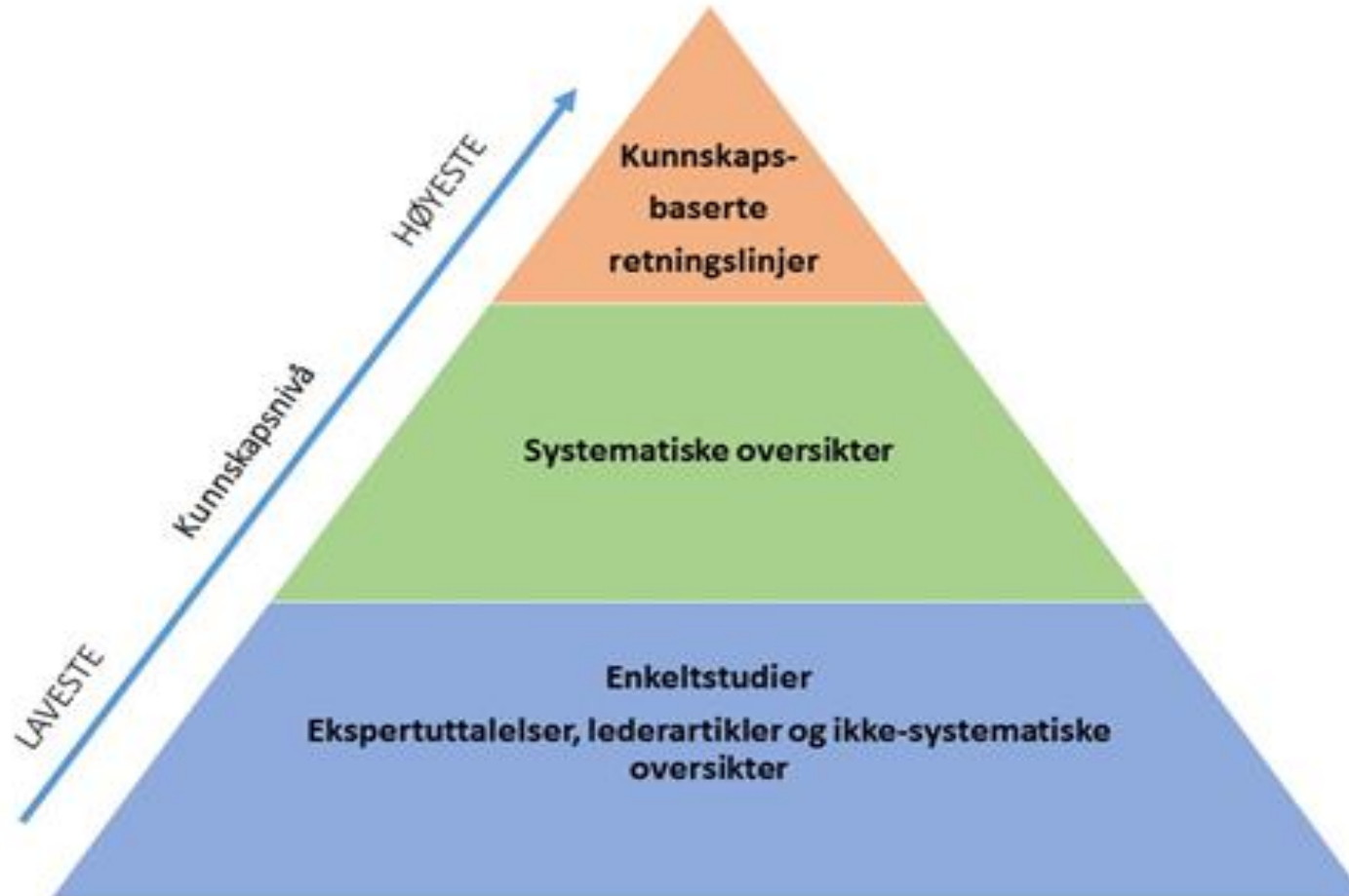


Hvorfor nasjonal faglig retningslinje?

- Mange kommuner har utviklet egne rutiner eller veiledere, men har begrenset kapasitet til å gjennomføre kunnskapsoppsummeringer og identifisere kunnskapsbaserte løsninger.
- Skolefravær er et komplekst fenomen preget av faglig uenighet om begreper, definisjoner, årsaker og tiltak. Retningslinjemetodikk egner seg særlig i slike fagfelt, da den sikrer en *strukturert prosess for å vekte kunnskap og utvikle faglig forankrede anbefalinger*.



Anbefalingene bygger på systematisk oppsummert og kvalitetsvurdert forskning



Svensk professor: Tre glass vin er sunt

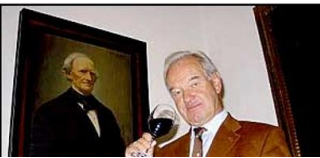
Publisert 08.10.03 - 06:28, endret 08.10.03 - 06:36 (VG)

Tweet 0 +1 0 Anbefal 30 E-post

STOCKHOLM/OSLO (VG) Drikk mellom ett og tre glass (15 cl) vin daglig og få bedre helse.

Det er budskapet fra flere svenske medisinske eksperter.

- Jeg synes det er greit at voksne folk over 40 år drikker ett til tre glass



HELSEBRINGENDE. En ny studie mener rødvin kan minske sjansen for aldersrelaterte sykdommer. Foto: Stockport

- Rødvin hindrer tidlig alderdom

(VG Nett) Et stoff det finnes mye av i blant annet rødvin har vist seg å kunne effektivt mot aldersrelaterte sykdommer.



IKKE OVERBEVIST: Helsemyndighetene er skeptiske til å anbefale daglig alkoholenkelt for helsetas skyld. Foto: Jan Petter Lynau, VG (Arkivfoto)

Seks av ti tror vin hver dag er sunt

Helsedirektoratet bekymret

58 prosent mener det er sunt å drikke ett glass vin om dagen, viser Helsedirektoratets befolkningsundersøkelse for 2012.



SUNT? Et glass rødvin blir stadig sunnere, skal vi tro verdens rødvinforskere. Men det er bare godt for deg om du stopper ved ett glass Høkk/VG

Et glass trening, takk!

Ny rødvin- forskning

Det høres for godt ut til å være sant, men forskere mener et glass rødvin kan være



LITT ER GODT: Forskere ved NTNU har kommet fram til at tre-fem alkoholenheter i uka kan gjøre susen for hjertet. Foto: Gorm Kallestad, NTB scapix

Forskere: Mindre sjanse for hjertesvikt hvis man drikker ofte

TRONDHEIM (VG) Forskerne kommer med et gladbudskap for de som er glad i et glass. Tre til fem drinker i uken kan være bra for hjertet.

Derfor er rødvin sunt

Gåten om hvorfor franskmenn kan meske seg med fet mat i årevis uten å få hjertekarsykdommer er kanskje løst.

Unngår kreft med rødvin

Kreft i prostata rammer mange menn litt opp i årene. Men risikoen blir betydelig lavere med et glass rødvin nå og da.

Vin kan gi kreft

(VG NETT) Vin hver dag er ikke bare bra. For kvinner som drikker vin hver dag øker risikoen for å få kreft med hele 80 prosent.



FARLIG GODT: Kvinner hermer etter mennfolkia når det gjelder alkoholforbruk. Foto: STOCKPERT

- Ett glass vin om dagen øker kreftfaren

(VG Nett) Er du i trygg forvissning om at ditt daglige glass vin er sunt? Kanskje må du revurdere den oppfatningen.



... det hadde vært en reell helsegevinst ved å drikke, ville man forventet at den tvillingen som drakk moderat, hadde lavere sykefravær enn sin ikke-drikkende tvilling, sier forsker om studien. Foto: Gorm Kallestad, NTB scapix

Tvillingstudie: Alkohol har ikke positiv helseeffekt

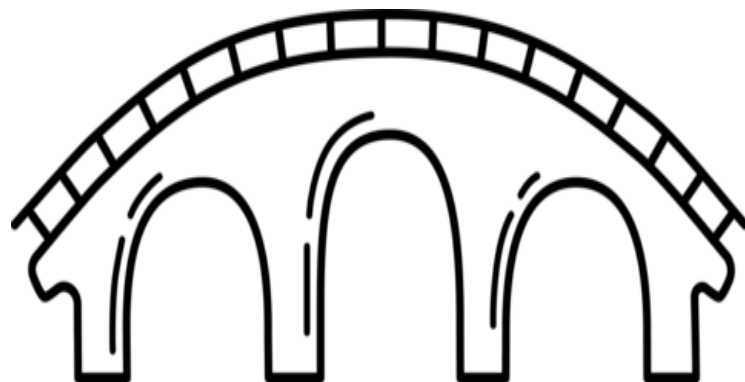
Mange har vært glade for å høre at det er sunt å nyte litt vin og øl. En ny undersøkelse fra Folkehelseinstituttet ødelegger mora.



PROMILLEGRENSE I JULEN: To til tre glass vin er nok for en kvinne, ifølge ruseksperter Kari Lossius ved Bergenskliniken. Illustrasjonsfoto: REUTERS

- Tre glass vin er nok

Vi tåler mindre alkohol enn vi tror. Ifølge ruseksperter Kari Lossius går grensen for

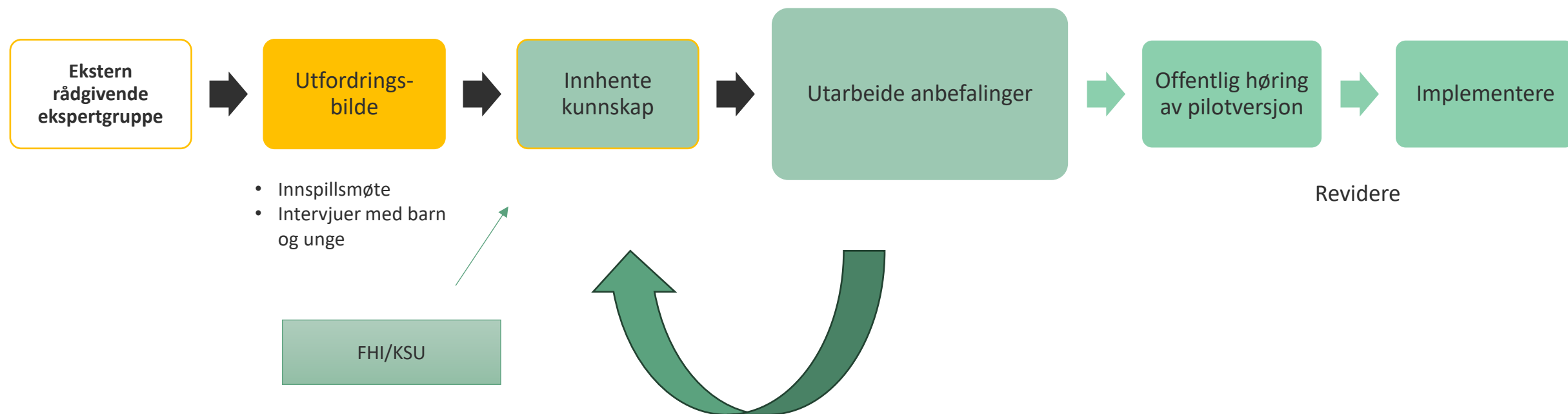


Retningslinjer – bro mellom forskning og praksis

Retningslinjeprosessen

27 medlemmer

- Praksis
- Forskning
- Foreldre/elever



Formål og målgruppe for retningslinjen

Formål

- Svare ut de viktigste utfordringene i arbeidet med å forebygge og å følge opp bekymringsfullt skolefravær
- Gi elever med fravær raskere hjelp og oppfølging

Målgruppe

- Hovedmålgruppe: ansatte ved skoler og PPT, samt skoleeiere
- Sekundære målgrupper: ansatte i andre velferdstjenester for barn og unge, kommuner og fylkeskommuner som tjenesteutøvere, elever og foreldre



Prioriterte utfordringsområder

- Skole-hjem-samarbeid
- Elevmedvirkning
- Kompetanse i skolen
- Fleksible løsninger
- Samarbeid: på skolen, mellom skolen og andre tjenester, og på systemnivå
 - Ekspertgruppe
 - Innspillsmøte
 - Intervjuer med barn og unge



Om anbefalingene

- **Sterk** – bør- eller **svak**- kan – **anbefaling** (ingen nye lovkrav)
- Ekspertgruppa har vært opptatt av gjennomførbarhet og helhet:
 - Effektivisere arbeidet med fravær
 - Bygge på eksisterende strukturer
 - Gi faglige råd om oppgaver som allerede er lovpålagt
 - Variasjon i kommune-Norge – ivareta lokalt handlingsrom
 - Tett på «hvordan gjennomføre i praksis»

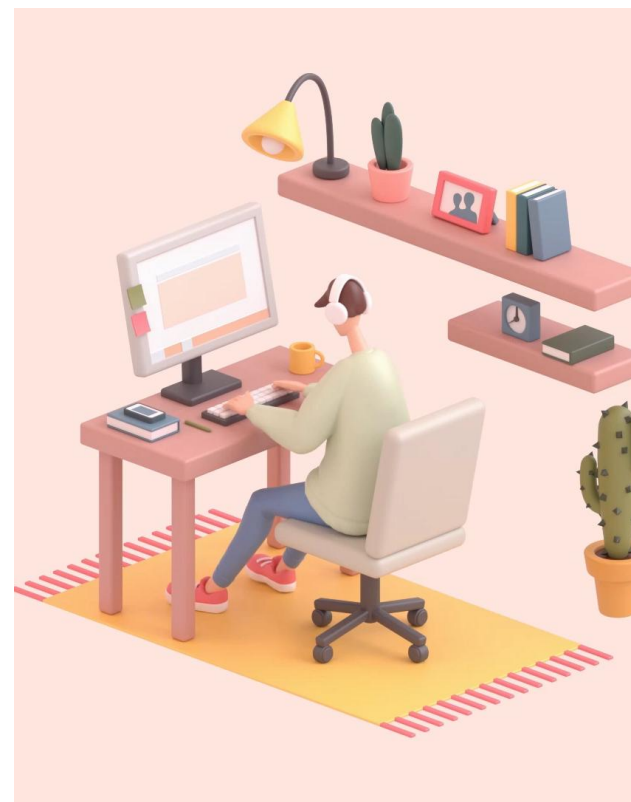


Hva kommer?

Et digitalt produkt:

- Korte, handlingsrettede anbefalinger
- Tips til hvordan det kan følges i praksis.
- Viser til relevante støtteressurser (udir.no)
- Kunnskapsgrunnlag
- Ekspertgruppas vurderinger

Sammenheng til andre veiledere/retningslinjer er ivaretatt.



Offentlig høring

- **Offentlig høring: 31.mai 2026**
- Høringsfrist 2.oktober
- Kan tas i bruk av målgruppene
- Alle høringsinnspill skal behandles (dokumentere) og pilotversjonen revideres på bakgrunn av høringsinnspill



Implementering av retningslinjen skal følgeevalueres

- Få kunnskap om hvordan retningslinjen fungerer som virkemiddel i praksis.

2026-2030

Gi grunnlag for justeringer
underveis

Identifisere behov for
implementeringsstøtte

Virker det?

