



FYLKESMANNEN
I MØRE OG ROMSDAL

2017

Grensejustering i Sandøy kommune



fmmrvive@fylkesmannen.no

Møre og Romsdal Fylkeskommune

22.11.2017

Innhald

1	Moglege grensejusteringar i Møre og Romsdal	3
1.1	Grunnkretsane Orten, Sandøy og Ona/Husøy	3
1.2	Grunnkretsane Bjørke og Viddalen.....	3
1.3	Grunnkrets Liabygda.....	3
1.4	Grunnkretsane Dalsbygda, Eide, Rønneberg og Ytterdal	3
1.5	Grunnkretsane Øye/Heggem, Fagerli, Flemma og Angvik.....	3
2	Tenestetilbod og anna informasjon frå Møre og Romsdal fylkeskommune.....	4
2.1	Plan- og analyse.....	4
2.2	Utdanning.....	4
2.3	Tannhelse	4
2.4	Samferdsel.....	4
2.4.1	Veg.....	4
2.4.2	Kollektivtrafikk.....	4
2.4.3	Skoleskyss.....	4
2.4.4	Drosje.....	4
2.4.5	Tilrettelagt transport for funksjonshemma (TT-ordninga).....	5
2.5	Regional- og næringsavdelinga	5
2.5.1	Kommunale næringsfond og hoppid.no.....	5
2.5.2	Distriktsområde	5
2.5.3	Vassforvaltning.....	5
2.5.4	Akvakultur	5
2.6	Kultur.....	5
2.6.1	Kulturvernseksjonen.....	5
2.6.2	Seksjon Folkehelse og fysisk aktivitet.....	5
2.6.3	Kulturformidlingsseksjonen.....	5
2.6.4	Fylkesbiblioteket.....	5
3	Innbyggartal, demografi, sysselsetting og arbeidspendling for grunnkretsane Orten, Sandøy og Ona/Husøy.....	6
3.1	Innbyggartal og demografi	6
3.1.1	Folketal, samla og etter aldersgrupper	6
3.1.2	Elevar i vidaregåande skole, skoleåret 2016/2017.....	6
3.1.3	Flytting samla i 2015 og 2016.....	7
3.2	Sysselsetting og arbeidspendling	8
4	Kart.....	9

Forord

Fylkesmannen i Møre og Romsdal (FMMR) har på oppdrag frå Kommunal- og moderniseringsdepartementet (KMD) blitt bedt om å utgreie søknad om ei grensejustering i Sandøy kommune (Nye Ålesund kommune frå 1. jan. 2020). Dette gjeld øyane Sandøy, Ona, Orten, Lyngværet, Gåsøya og Seterøya som ynskjer flytting til Aukra kommune. KMD ber Fylkesmannen om å gjere greie for konsekvensar av ei slik grensejustering. Fylkesmannen kan i tillegg utgreie større eller mindre grensejusteringar i det omtalte området. Utgreiingane skal gi opplysningar om relevante forhold som folketal, areal, geografi, kommunikasjonsforhold, pendling, utbyggingsmønster og det kommunale tenestetilbodet.

Kommunane og andre offentlege etatar skal så raskt som mogleg skaffe til veie det relevante informasjonsgrunnlaget til utgreiinga når fylkesmannen ber om det, jf. inndelingsloven § 9.

Fylkesmannen i Møre og Romsdal har bedt Møre og Romsdal fylkeskommune (MRFK) om informasjon i forbindelse med utgreiinga av grensejusteringa. I høve faktagrunnlaget på noverande tidspunkt er det i all hovudsak MRFK som har gitt oss informasjonen.

I dette faktagrunnlaget er det samla inn oppdatert informasjon i høve til:

- Innbyggartal og demografi
 - Folketal totalt og i grunnkrins(ane) som blir overført
 - Befolkning fordelt på alder
- Sysselsetting og arbeidspendling
 - Arbeidsplassar i det aktuelle området
 - Pendling for innbyggjarar i det aktuelle området
- Tenestetilbod
 - Endringar i tilgang til kommunale tenester for innbyggjarar ved overflytting til ny kommune
 - Fylkeskommunale tilbod – bruk i dag og ved grensejustering
- Anna
 - Planar for området etter plan- og bygningslova som gjeld utbygging av næring og bustader
 - Utbyggingsmønster

MRFK har i tillegg utarbeid kart som syner grensejusteringa. Kartverket har i denne omgangen ikkje delteke i kartillustrasjonane.

MRFK påpeikar at særleg dei kvalitative innspela, må sjåast på som overordna innspel. Enkeltståande problemstillingar om korleis til dømes endring i kommunal grunnskolestruktur vil påverke kostnader kring skoleskysstilbodet fylkeskommunen tilbyr og korleis fylkeskommunens eigarskap i kvart enkelt selskap med geografisk nedslagsfelt i dei relevante kommunane påverkast er ikkje drøfta.

I kap. 1 beskrivast alle grensejusteringane som skal utgreiast i Møre og Romsdal, følgd av ein gjennomgang av moglege konsekvensar for tenestetilbodet frå fylkeskommunen i kap. 2. Dette kapittelet er bygd opp etter det tenestetilbodet fylkeskommunen tilbyr frå dei einskilde avdelingane sine. I kap. 3 finst informasjon som dekker innbyggartal, demografi, sysselsetting og arbeidspendling, og til sist i kap. 4. er det lagt inn kart som syner grenseendringa.

1 Moglege grensejusteringar i Møre og Romsdal

Det er 5 moglege grensejusteringar Møre og Romsdal fylkeskommune er bedt om å gje innspel til.

1.1 Grunnkrinsane Orten, Sandøy og Ona/Husøy

Grunnkrinsane **15460107 Orten, 15460108 Sandøy og 15460109 Ona/Husøy** vurderast flytta frå **1546 Sandøy til 1547 Aukra**.

1.2 Grunnkrinsane Bjørke og Viddalen

Grunnkrinsane 15200404 Bjørke og 15200405 Viddalen vurderast flytta frå 1520 Ørsta til 1519 Volda.

1.3 Grunnkrins Liabygda

Grunnkrins 15250101 Liabygda vurderast flytta frå 1525 Stranda til 1526 Stordal.

1.4 Grunnkrinsane Dalsbygda, Eide, Rønneberg og Ytterdal

Grunnkrinsane 15240108 Dalsbygda, 15240109 Eide, 15240110 Rønneberg og 15240111 Ytterdal vurderast flytta frå 1524 Norrdal til 1525 Stranda.

1.5 Grunnkrinsane Øye/Heggem, Fagerli, Flemma og Angvik

Grunnkrinsane 15570202 Øye/Heggem, 15570204 Fagerli, 15570205 Flemma og 15570206 Angvik vurderast flytta frå 1557 Gjemnes til 1502 Molde.

2 Tenestetilbod og anna informasjon frå Møre og Romsdal fylkeskommune

2.1 Plan- og analyse

Kommunale grensejusteringar internt i Møre og Romsdal vil ikkje påverke tenestetilbodet relatert til plan, planfagleg rettleiing og tilbodet om statistikk- og analysehjelp til kommunane.

2.2 Utdanning

Interne grensejusteringar internt i Møre og Romsdal vil ikkje ha betydning for skoletilbodet eller skolestrukturen. Fritt skoleval og at det gjelder få elever er grunnen til det.

2.3 Tannhelse

Grensejusteringa relatert til Orten, Sandøy og Ona/Husøy kan gje ei utfordring med pasientjournalssystemet OPUS, men det må kunne løysast. Pasientane vil ikkje bli flytta til Aukra for behandling.

2.4 Samferdsel

2.4.1 Veg

Grensejusteringar internt i fylket vil ikkje ha nokon konsekvens for brukarane av vegen.

2.4.2 Kollektivtrafikk

Grensejusteringar internt i fylke kan få ein konsekvens. Rutepakkane er i dag strukturert slik at dei i hovudsak følg kommunegrensene. Grensejusteringar fører til endra kommunesenter for innbygarane, og det kan medføre at det ikkje går kollektivtrafikk til dømes rådhuset i kommunen. Dette kan igjen føre til endra behov i kollektivtrafikken, noko som kan medføre endring i kollektivproduksjonen. Endring i produksjon kan føre til økt vognbehov. Behov for meir materiell enn definert i kontraktane kan bli kostnadskrevjande for fylkeskommunen.

2.4.3 Skoleskyss

Grensejusteringar internt i fylke kan få ein konsekvens.

Elevar ved private skolar vil få ein utvida skyssrett om dei bur i ein stor kommune. Skyssretten er avgrensa til å gjelde heimkommunen, og store kommunar vil gi fylkeskommunen økonomisk ansvar for lenger strekning med skoleskyss.

Om barna i grunnkrinsane Orten, Sandøy og Ona/Husøy skal bytte skolekrins må ferjeruta omarbeidast og tilpassast skolestart og slutt ved Gossen barne- og ungdomsskole. Rute 32 (Onaruta) er i dag tilpassa skolestart på Harøy skole, rute 22 (Brattvåg – Dryna-Fjørtofta-Harøya) og rute 31 (Aukra-Hollingsholm). Det vil difor verte eit omfattande arbeid å omarbeide denne ruta. Dette vil kunne ha konsekvensar for arbeidspendlarar. Pr i dag har vi to elevar i 6 klasse som pendlar frå Sandøy til Harøy skole.

2.4.4 Drosje

Nokre av grensejusteringane internt i Møre og Romsdal vil føre til små justeringar i høve løyvegrensene for drosjane i kommunane.

2.4.5 Tilrettelagt transport for funksjonshemma (TT-ordninga)

Ingen store endringar når ved grensejusteringar internt i fylket.

2.5 Regional- og næringsavdelinga

Konsekvens for tenestetilbodet frå RN.

2.5.1 Kommunale næringsfond og hoppid.no

I den grad det vert flytta mange personar ved grensejusteringar internt i fylket, vil fordeling av kommunale næringsfond verte påverka. Noko av beløpet vert fordelt etter innbyggartal i kommunane.

2.5.2 Distriktsområde

Nokre av desse grensejusteringane medfører at grunnkretsar vil flytte frå kommunar i distriktsområdet (sone 3) til sone 1 eller sone 2. Kva sone kommunen er i, har betydning for kva type støtte ein kan få frå fylkeskommunen og kva støtte bedriftene kan få frå Innovasjon Norge. Sonene gjeld til og med juli 2021, om grensejusteringane vil «overstyre» denne soneinndelinga er mindre truleg.

2.5.3 Vassforvaltning

Interne grensejusteringar vil ikkje ha konsekvensar for den tenesta fylkeskommunen tilbyr. Men kommunane må kartlegge dei vassdraga som skifter kommune.

2.5.4 Akvakultur

Interne grensejusteringar i fylket vil ikkje ha konsekvensar for akvakulturforvaltninga til fylkeskommunen.

2.6 Kultur

2.6.1 Kulturvernseksjonen

Grensejusteringar vil føre til ei utfordring i samband med arkivsituasjonen relatert til fagfelte kulturminne og arkeologi. Det vil derfor vere viktig å legge ein plan for korleis dette praktisk kan løysast. Erfaringa frå til dømes grensejusteringa mellom kommunane Vanylven og Sande er relevant.

2.6.2 Seksjon Folkehelse og fysisk aktivitet

Når det gjelder morotur.no, må vi gjere nokon praktiske endringar når nye kart teiknast.

Kommunereforma og grensejusteringar vil føre til endringar i anleggsdekninga i dei ulike kommunane. Anleggsdekninga leggast til grunn for prioriteringane av spelemiddel. Det er mange anlegg i fylket, og arbeidet med kartlegginga har ikkje starta enda.

2.6.3 Kulturformidlingsseksjonen

Seksjonen drifter den kulturelle skolesekken i kommunane i fylket. Interne grensejusteringar endrar ikkje organiseringa av turneane i stor grad, men det vil vere behov for reorganisering internt hos oss. Det må opprettast dialog med kommunekontaktane om endringar og samordning. Det vil bli fleir arbeidsoppgåver for kommunekontaktane i overgangen, men det vil normalisere seg etter kvart.

2.6.4 Fylkesbiblioteket

Truleg ingen konsekvensar.

3 Innbyggartal, demografi, sysselsetting og arbeidspending for grunnkrinsane Orten, Sandøy og Ona/Husøy

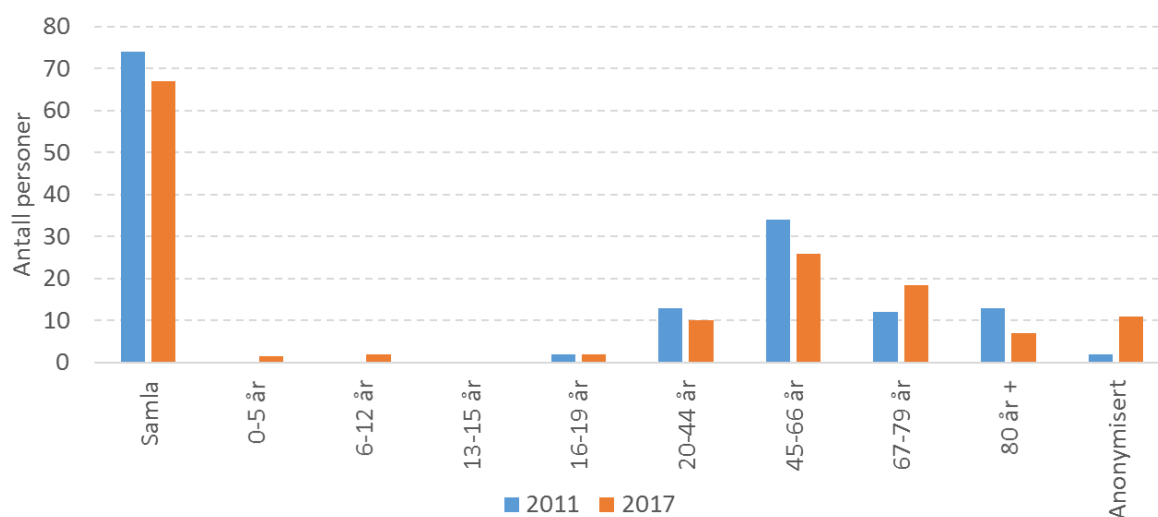
3.1 Innbyggartal og demografi

3.1.1 Folketal, samla og etter aldersgrupper

Kjelde: SSB

		Samla	Etter aldersgruppe				20-44 år	45-66 år	67-79 år	80 år +	Anonymisert*
			Barnehage 0-5 år	Barneskole 6-12 år	Ungd.skole 13-15 år	Vgs. 16-19 år					
Orten	2011	9	0	0	0	1	3	5	0	0	1
	2017	11	1,5	0	0	0	4	4	1,5	0	3
Sandøy	2011	36	0	0	0	1	7	17	6	5	1
	2017	36	0	2	0	0	4	12	15	3	2
Ona/Husøy	2011	29	0	0	0	0	3	12	6	8	0
	2017	20	0	0	0	2	2	10	2	4	6
Samla	2011	74	0	0	0	2	13	34	12	13	2
	2017	67	1,5	2	0	2	10	26	18,5	7	11

* Aldersgrupper med 1 eller 2 personar er i datagrunnlaget anonymisert. For at folketallet skal være riktig for hver grunnkrets, er antallet anonymiserte personar likt delt på dei anonymiserte gruppene. Dette gjer at det kan vere grupper med desimaltall.



3.1.2 Elevar i vidaregåande skole, skoleåret 2016/2017

Kjelde: Møre og Romsdal fylkeskommune

Tal elevar i vidaregåande skole i skoleåret 2016/2017 med postadresse 6483 Ona, 6484 Sandøy og 6486 Orten.

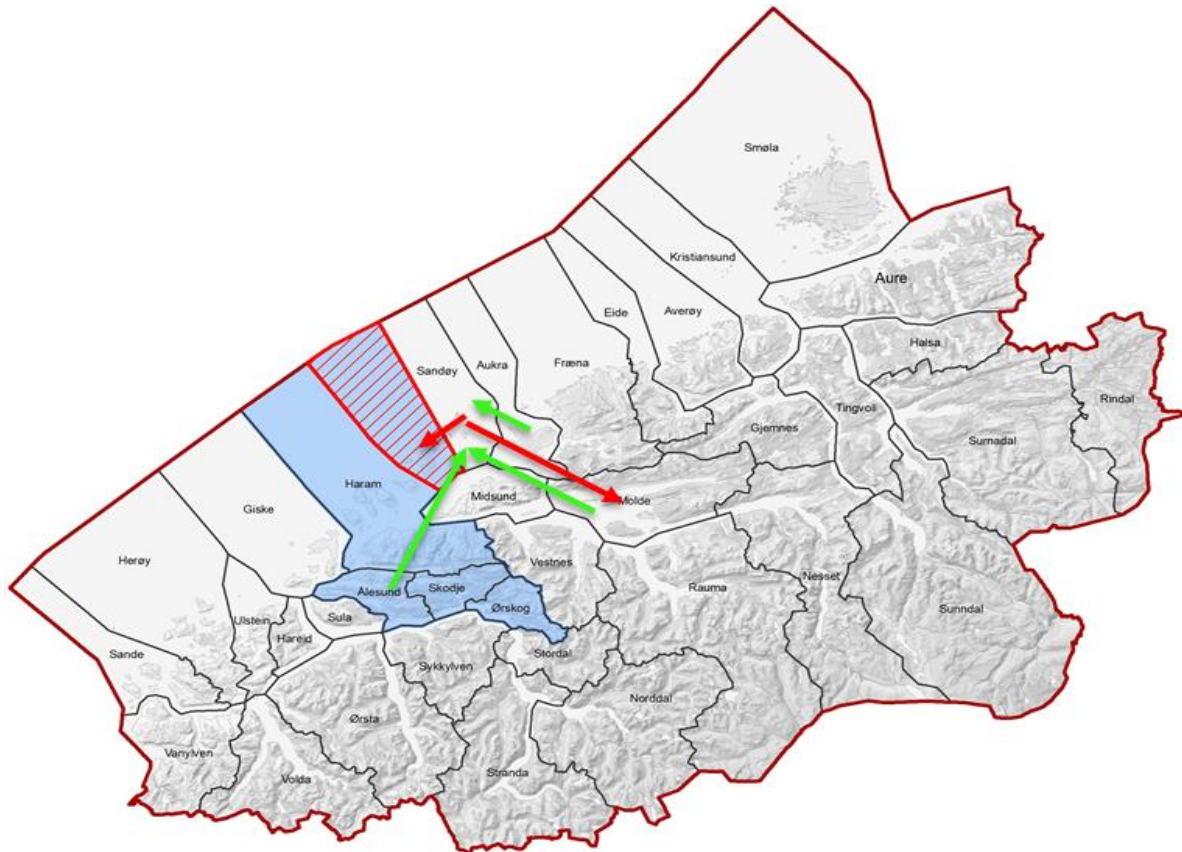
Vidaregåande skole i kommune	Elevar
I Møre og Romsdal	1
Samla	1

3.1.3 Flytting samla i 2015 og 2016

Kjelde: SSB

→ Fråflytting

→ Tilflytting



Flytting fra gruppen til:	Personar
Molde	4
Sandøy	3
Samla	7

Flytting til gruppen fra:	Personar
Molde	3
Ålesund, Aukra	Anonymisert (3)
Samla	6

3.2 Sysselsetting og arbeidspendling

Dei aktuelle grensejusteringane dreiar seg i stor grad om relativt få personar. Skal ein sjå på til dømes pendling etter kommune blir talgrunnlaget veldig lite for kvar gruppe. Det gjer at forklaringskrafta til datagrunnlaget blir svakt når ein ser på grunnkrets nivå. Vi har derfor ikkje tal på grunnkrets nivå for sysselsetting og arbeidspendling.

4 Kart

Fig. 1 - Nye Ålesund kommune frå 1. jan. 2020 utan grensejustering

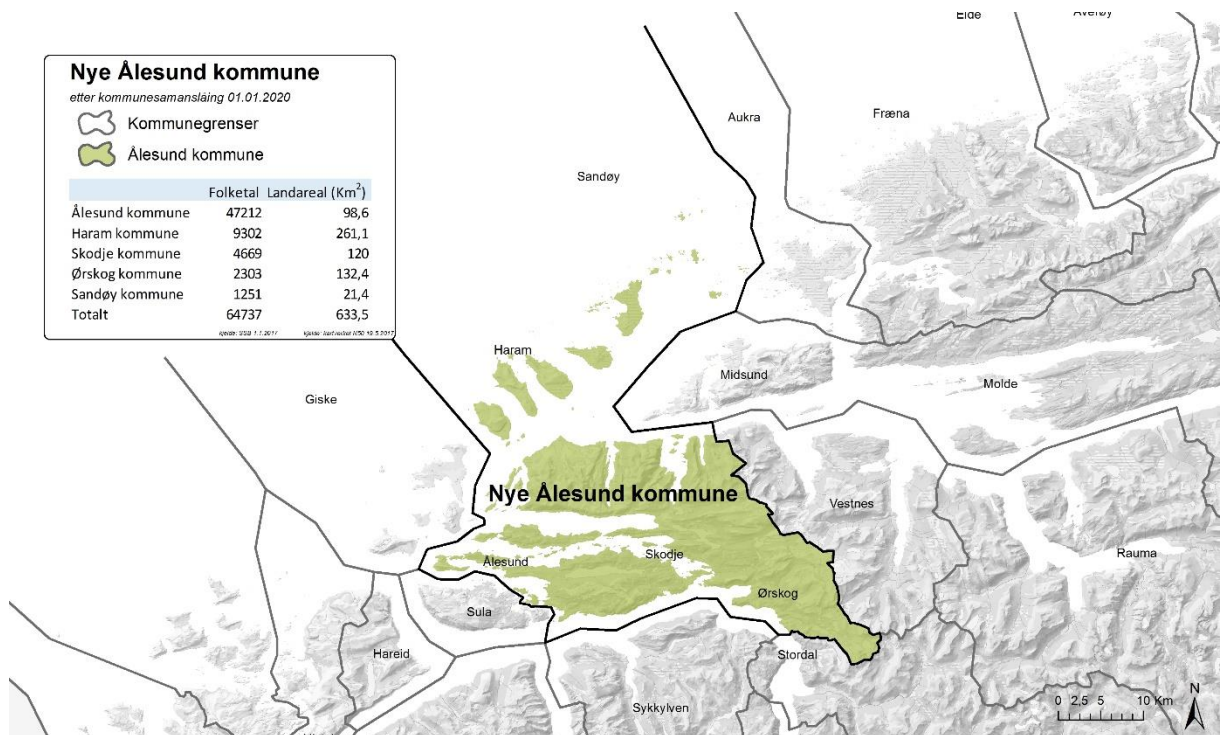
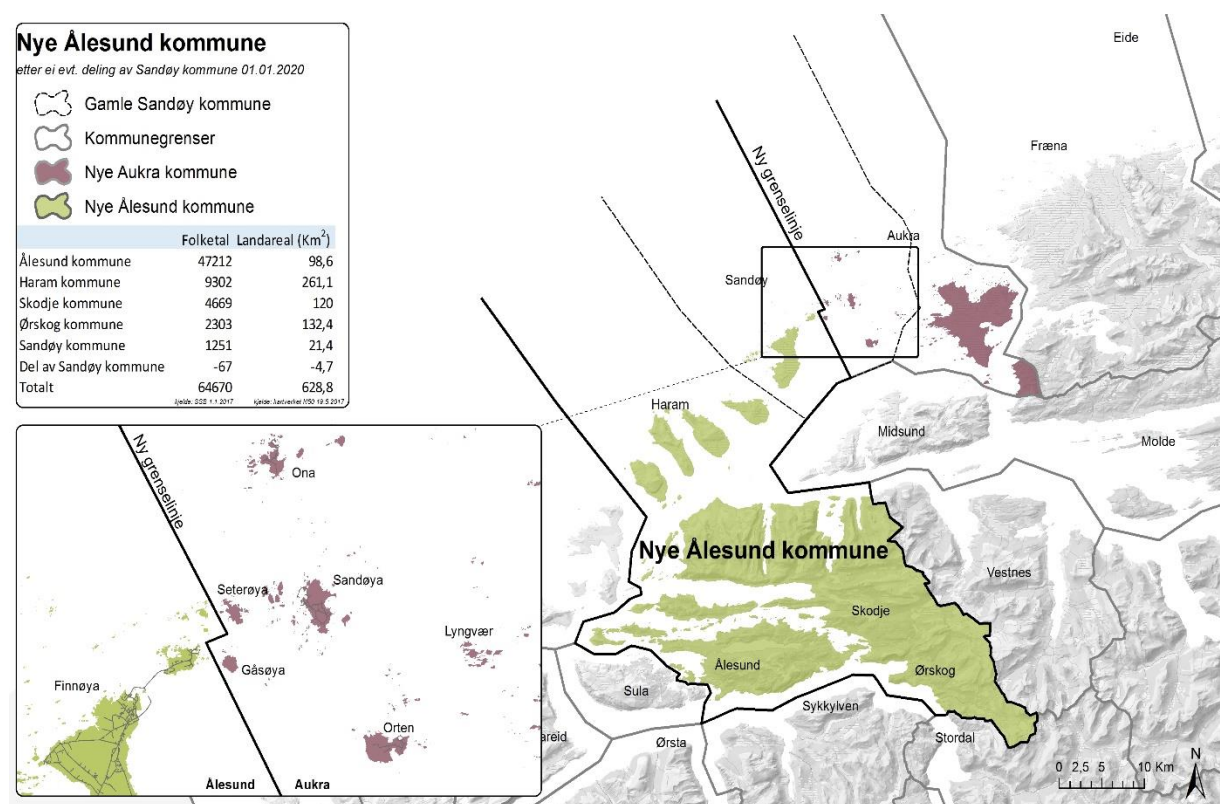


Fig. 2 - Nye Ålesund kommune frå 1. jan. 2020 med grensejustering



Karta ligg vedlagt i større format