

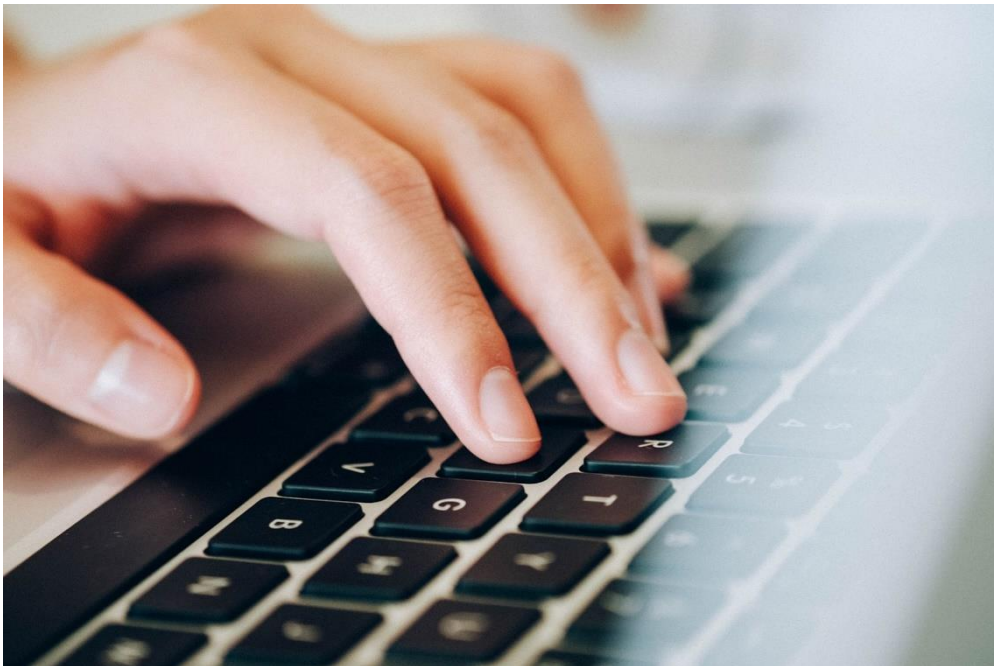


Statsforvaltaren i Oslo og Viken

# RETTLEIING FOR SKULEN VÅREN 2024

## KLAGE PÅ STANDPUNKTKARAKTER I FAG I GRUNNSKULEN

### Saksbehandlingsreglar og krav til faglærar sin uttale



Illustrasjonsfoto: Pixabay

## Innhald

Innleiing .....	2
Kort om klagerett, klageform og saksgang.....	2
Saksbehandlingsreglar for standpunktklager .....	2
Reglane om fastsetting av standpunktkarakter i forskrifta kapittel 3.....	3
Nærare om innhaldet i faglærer sin uttale.....	3
Rektor sitt ansvar .....	4
Statsforvaltaren si klagebehandling og oppfølginga frå skulen .....	4
Kva Statsforvaltaren tar stilling til i klagebehandlinga .....	4
Når Statsforvaltaren opprettheld karakteren .....	5
Når Statsforvaltaren opphevar karakteren .....	5

## Innleiing

Denne rettleiinga frå Statsforvaltaren er først og fremst meint som ei hjelp for faglærar og rektor i arbeidet med klager på standpunktvurdering, men rettleiinga kan også vere nyttig for elevar og foreldre som ønsker informasjon om korleis skulane behandlar slike klager. Ny opplæringslov med forskrifter skal etter planen bli innført frå skulestart 2024. Inntil ny lov trer i kraft, gjeld opplæringslova av 1998 med forskrifter.

Vi har også laga ein eigen [rettleiar for elevar og foreldre](#).

## Kort om klagerett, klageform og saksgang

Ein standpunktkarakter er eit enkeltvedtak<sup>1</sup>, som mellom anna betyr at det er klagerett. Foreldre til elevar under 18 år har ein sjølvstendig klagerett.

- Skulen pliktar å opplyse elevar og foreldre om klageretten.
- Dersom eleven sjølv klagar og er under 15 år, må foreldra samtykke til klaga.
- Klaga må være skriftleg, og ho skal sendast til skulen.
- Skulen sender klaga til Statsforvaltaren, saman med faglærar si grunngjeving for karakteren og ei fråsegn frå rektor om saksbehandlinga til skulen.
- Klagar skal ha kopi av den dokumentasjon skulen sender til Statsforvaltaren.

Skulen skal vurdere om *vilkåra for å behandle klaga er oppfylte*. Er vilkåra ikkje oppfylte, skal skulen *avvise klaga*.

Ei avgjerd om å avvise klaga er også eit enkeltvedtak som eleven har rett til å klage på. Slike klager skal behandlast av Statsforvaltaren, som då tar stilling til om vurderinga til skulen var rett.

## Saksbehandlingsreglar for standpunktklager

Når skulen skal behandle standpunktklager, må han forhalde seg til to sett saksbehandlingsreglar:

- Dei generelle saksbehandlingsreglane som følger av forvaltningslova
- Dei spesifikke saksbehandlingsreglane for vurdering som følger av forskrift til opplæringslova kapittel 5. Her finn vi mellom anna reglane om klagerett, klagefrist og saksgang.

I forskrifta § 5-12 finner vi dei spesifikke reglane som gjeld for klage standpunktkarakterar i fag:

- Faglærar må gi ei skriftleg grunngiving når eleven klagar på karakteren
- Klageinstansen skal berre skal ta stilling til om reglane for å sette standpunktkarakter er følgde.

---

<sup>1</sup> Jf. forvaltningslova § 2.

## Reglane om fastsetting av standpunktkarakter i forskrifta kapittel 3

Faglærer brukar sitt faglege skjønn når hen set standpunktkarakter. Forskrift til opplæringslova kapittel 3 set likevel opp nokre rammer for vurderinga. Følgande føresegner i kapittelet gjeld vurdering og fastsetting av standpunktkarakterar:

### § 3-3 Vurdering i fag

- Eleven skal vurderast opp mot kompetansemåla i læreplanen.
- Kompetansemåla skal forståast i lys av teksten *Om faget* i læreplanen.
- Faglærer skal ikkje trekke inn forhold som ikkje relevante for vurderinga, slik som innsats, fråvær og orden og åtfærd.
- Innsats er vanlegvis ikkje ein del av vurderingsgrunnlaget. Unntaket er fag der innsats inngår i kompetansemåla, slik som i *kroppsøving* og valfaget *fysisk aktivitet og helse*.

### § 3-14 Sluttvurdering i fag

- Sluttvurderingar skal gi informasjon om kompetansen til eleven ved avslutninga av opplæringa.
- Standpunktkarakterar og eksamenskarakterar er sluttvurderingar.

### § 3-15 Standpunktkarakterar i fag

- Standpunktkarakteren skal være eit uttrykk for den samla kompetansen eleven har i faget ved avslutninga av opplæringa.
- Eleven skal gjerast kjent med kva faglæraren har lagt vekt på når hen sette standpunktkarakteren.
- Eleven skal ha fått høve til å vise kompetansen sin på «fleire og varierte måtar».
- Kompetansen som eleven har vist i løpet av opplæringa, er ein del av vurderinga når standpunktkarakteren skal fastsettast.

## Nærare om innhaldet i faglærer sin uttale

Faglærer skal altså gi ein skriftleg uttale som gjer greie for korleis hen har vurdert kompetansen til eleven.

Når Statsforvaltaren behandlar saka, ser vi på om uttalen (grunngevinga) viser at skulen har retta seg etter reglane for å fastsette standpunktkarakterar i fag etter kapittel 3 i forskrift til opplæringslova. Uttalen må derfor være utforma slik at Statsforvaltaren kan sjå om skulen har følgt regelverket.

Dette inneber mellom anna

- at uttalen må vise at eleven har blitt vurdert opp mot kompetansemåla i læreplanen.
- at faglærer ikkje har tatt utanforliggende omsyn når hen sette karakteren. Eksempel på utanforliggende omsyn kan vere føresetnadene til eleven, fråvær, manglande innleveringar eller deltaking. Vær merksam på at innsats er eit utanforliggende omsyn dersom det ikkje følger av læreplanen at innsatsen skal vurderast.

- at kompetansen til eleven ikkje er vurdert på grunnlag av nokre *utvalde* kompetansemål. Det er eleven si samla kompetanse ved avslutninga av opplæringa som skal ha blitt vurdert.
- at eleven er vurdert på ulike måtar og i ulike samanhengar.
- at standpunktkarakteren ikkje er eit matematisk gjennomsnitt av karakterar gitt i opplæringsperioden.

Faglærer må grunngi vurderinga som er gjort ved å vise til konkrete eksempel på kompetansen til eleven, knytt opp mot kompetansemåla i læreplanen. Beskrivingar på ein tredelt skala som for eksempel "låg", "middels" eller "høg", må alltid supplerast med individuelle og konkrete beskrivingar av kompetansen til eleven. Beskrivingane må spegle karakterskalaen.

Faga har kjenneteikn på måloppnåing/vurderingskriterium<sup>2</sup>. Dersom faglærer vel å omtale slike kriterium i grunngivinga, må beskrivingane vere knytte til eleven og til måla i faget. Kjenneteikna/kriteria er berre utarbeidde som ei støtte for læraren i vurderingsarbeidet.

### Rektor sitt ansvar

Rektor skal nytta Statsforvaltaren sitt digitale skjema for å sende over klaga, sjå [Klage på sluttvurdering i grunnskolen | Statsforvalteren i Oslo og Viken](#)

Når klagesaka blir sendt over til Statsforvaltaren, skal rektor

- kvalitetssikre uttalen til faglærer og sjå til at denne er i samsvar med reglane for å sette standpunktkarakterar
- kommentere argumenta frå klager der dette er nødvendig
- bekrefte at eleven har blitt høyrte i dei tilfella der foreldra klagar på vegner av eleven<sup>3</sup>
- bekrefte at foreldra har samtykka dersom eleven er under 15 år og klagar sjølv
- beskrive kva for prosedyrar skulen har for å sette standpunktkarakterar og gjere greie for om saksgangen i den aktuelle saka har vore i samsvar med regelverket
- gjere greie for korleis skulen har oppfylt eleven sin rett til å få ei individuell vurdering
- sikre at adressa til klagar går fram av oversendinga

## Statsforvaltaren si klagebehandling og oppfølginga frå skulen

### Kva Statsforvaltaren tar stilling til i klagebehandlinga

Statsforvaltaren tar berre stilling til om skulen har følgte reglane for fastsetting av standpunktkarakter i forskrifta kapittel 3. Vi tar ikkje stilling til om karakteren speglar det faglege nivået til eleven.

<sup>2</sup> Utdanningsdirektoratet har utarbeidd slike kjenneteikn for fellesfaga i grunnskulen.

<sup>3</sup> Jf. barnekonvensjonen art. 12

### Når Statsforvaltaren opprettheld karakteren

Dersom vi kjem til at skulen har følgd reglane for sluttvurdering i forskrifta, får klagaren ikkje medhald. Vi opprettheld då karaktervedtaket til skulen. Statsforvaltaren si avgjerd er endeleg. Dette inneber at eleven ikkje kan klage på denne avgjerda.

### Når Statsforvaltaren opphevar karakteren

- Vi opphevar karaktervedtaket dersom vi kjem til at skulen ikkje har følgd regelverket, eller vi *er i tvil om* skulen har følgd regelverket.
- Vi set ikkje ny karakter, men sender saka tilbake til skulen. Rektor og faglærer gjer ei ny vurdering. Det er rektor som set den nye karakteren.
- Skulen må grunngi avgjerda og legge vekt på dei forholda som gjorde at skulen sitt opphavelige karaktervedtak blei oppheva.
- Skulen må sende klagaren det nye karaktervedtaket med grunngiving. Statsforvaltaren skal ha kopi.
- Det nye karaktervedtaket til skulen er endeleg. Dette inneber at eleven ikkje kan klage på dette.

Besøk Utdanningsdirektoratet sine nettsider for å lese meir om standpunktkarakterar:  
<https://www.udir.no/laring-og-trivsel/vurdering/sluttvurdering/standpunktvurdering/>