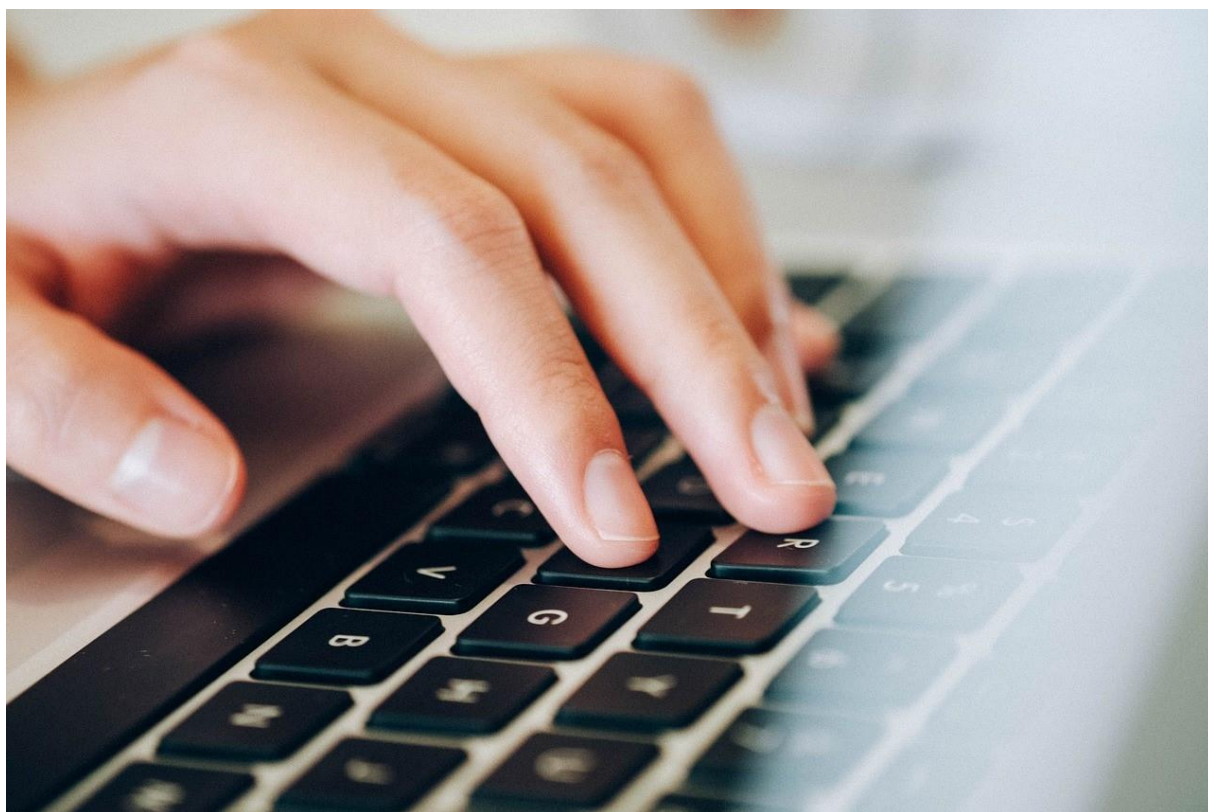




Statsforvaltaren i Oslo og Viken

# Orientering om retten til å klage på karakterar i grunnskulen

FOR ELEVAR OG FORELDRE VÅREN 2024



Illustrasjonsfoto: Pixabay

## Innhald

Innleiing .....	2
Kva kan du klage på? .....	2
Kven kan klage på karakteren?.....	2
Korleis klagar du og kven sender du klaga til? .....	2
Kor lang er klagefristen?.....	2
Kva skjer om eg klagar på standpunktkarakterar i fag? .....	2
Kva skjer om eg klagar på karakteren i orden eller åferd?.....	3
Kva skjer om eg klagar på skriftleg eksamen?.....	4
Kva skjer om eg klager på ein munnleg eller munnleg-praktisk eksamen? .....	4

## Innleiing

Dette er ei orientering til elever og foreldre i grunnskulen om dei reglane som gjeld for å klage på standpunktkarakterar og eksamenskarakterar.<sup>1</sup> Om det er noko du/de ikkje forstår, bør du/de ta kontakt med lærar eller rektor for meir rettleiing.

## Kva kan du klage på?

Du kan klage på alle karakterar som skal først på vitnemålet. Dette kallar vi sluttvurderinga, og betyr både standpunktkarakterar og eksamenskarakterar. Klageretten gjeld også viss du ikkje får talkarakter til standpunkt. Du og foreldre dine skal ha fått skriftleg varsel frå skulen før skulen bestemmer at du får IV til standpunkt.

Du kan ikkje klage på undervegsvurderinga. Undervegsvurderinga skal være eit reiskap for deg og lærar i læreprosessen. Dersom du eller dine foreldre meiner at skulen ikkje har gitt deg den undervegsvurderinga som følger av regelverket<sup>2</sup>, kan de ta dette opp med skulen.

## Kven kan klage på karakteren?

Du som er elev, deltakar, eller den du gir skriftleg fullmakt, har rett til å klage på karakteren. Er du under 15 år, skal foreldra dine samtykke til klaga. Foreldre til elever under 18 år har klagerett. Det betyr at dei har rett til å klage, sjølv om du som elev ikkje er einig i dette.

## Korleis klagar du og kven sender du klaga til?

Klagen må være skriftleg, og den som klagar må underskrive klaga. Det du vil klage på må komme tydeleg frem. Du bør grunnge klaga.

Klagen skal sendast til rektor. Rektor har ansvar for å sende klaga din og uttalen frå skulen til Statsforvaltaren, som er klageinstans. Du skal ikkje sende klaga di direkte til Statsforvaltaren, for det vil forsinke klagebehandlninga.

## Kor lang er klagefristen?

Klagefristen er ti dagar. Fristen blir rekna frå det tidspunktet «dei som har klagerett» (sjå *Kven kan klage på karakteren* over) er gjort kjent med karakteren, eller burde ha gjort seg kjent med han. Dersom du ber om ei grunngeving for karakteren, blir klagefristen avbroten, og ein ny ti-dagars frist gjeld frå det tidspunktet du har fått grunngevinga.

## Kva skjer om eg klagar på standpunktkarakterar i fag?

Dersom du klager på ein eller fleire standpunktkarakterar i fag, må faglærar skrive ei grunngeving for karakteren. Dersom du klagar på fleire karakterar, skal faglærar skrive éi grunngeving per dag. Rektor må også skrive ein uttale om korleis skulen har behandla saka. Skulen sender saken deretter til Statsforvaltaren, og du får ein kopi. Klaga di og opplysningar frå skulen dannar grunnlaget for Statsforvaltaren si behandling av saka.

---

<sup>1</sup> Reglane om klager på karakter finst i forskrift til opplæringslova kapittel 5.

<sup>2</sup> Reglane om undervegsvurdering finst i forskrift til opplæringslova kapittel 3.

Statsforvaltaren skal ikkje ta stilling til om karakteren din er riktig i forhold til det faglege nivået ditt. Statsforvaltaren skal i si behandling av saka berre vurdere om dei reglane som gjeld for karaktersetting er følgde. Statsforvaltaren skal ikkje overprøve det faglege skjønnet til læraren. Det betyr at Statsforvaltaren ikkje skal ta stilling til om karakteren din er riktig i forhold til det faglege nivået ditt.

### **Eksempel på reglar som skulen skal følge:**

- Faglærer skal beskrive kva du kan i forhold til kompetansemåla i læreplanen for faget
- Vurderinga i orden eller åtferd skal ikkje være blanda saman med vurderinga i det enkelte faget

Dersom Statsforvaltaren kjem til at reglane som gjeld for karaktersetting ikkje er følgde, eller at det er tvil om at reglane er følgde, opphevar Statsforvaltaren karakteren din. Saka blir då sendt tilbake til skulen der rektor og faglærer skal gjera ei ny vurdering. Rektor set deretter den endelege karakteren.

Oppheving av karakteren fører ikkje nødvendigvis til at du får ein betre karakter. Når rektor og faglærer gjer ei ny vurdering, kan rektor bestemme om karakteren skal settast opp, bli ståande eller settast ned. Skulen skal grunngje den nye avgjerda.

Du kan ikkje klage på den endelege karakteren. Skulen skal sørge for at du får beskjed om den endelege karakteren, og at du får ei grunngjeving for denne. Dersom karakteren blir endra, vil du som har slutta i grunnskulen få skrive ut eit nytt vitnemål.

### **Kva skjer om eg klagar på karakteren i orden eller åferd?**

Dersom du klagar på karakteren i orden eller åferd, skal både kontaktlærer og rektor skrive ein uttale.

Dette skal rektor legge ved klaga di når ho blir sendt over til Statsforvaltaren:

- ei fylldig grunngjeving for karakteren
- ei oversikt over kva tiltak skulen har satt i verk for å betre på forholda
- opplysningar om tidligare karakterar du har fått i orden eller åtferd
- opplysningar som viser at du og dine foreldre har mottatt eit skriftleg varsel om faren for at ordens- og/eller åferdskarakteren kunne bli ein annan karakter enn *God*
- dokument som viser korleis skulen har behandla saka, eventuell korrespondanse med heimen og annan relevant dokumentasjon
- kopi av ordensreglementet på skulen (skulereglane)

Du eller foreldre dine skal ha kopi av det skulen sender til Statsforvaltaren.

Dersom Statsforvaltaren kjem til at det er grunnlag for å gjera om på karaktervedtaket, er det Statsforvaltaren, og ikkje rektor, som set ny karakter. Den nye karakteren vil bli

fastsett på grunnlag av dei opplysningane som ligg føre. Statsforvaltaren si avgjerd er endeleg. Du vil få eit vedtak frå oss med beskjed om kva karakteren din blei til slutt.

får beskjed om ny karakter gjennom vedtak frå oss.

### Kva skjer om eg klagar på skriftleg eksamen?

Dersom du ønsker å klage på karakteren du får på skriftleg eksamen, skal du ta skriftleg kontakt med rektor ved skulen din. Rektor skal sørge for at du får sjå oppgåvesvaret ditt din, og at du får vite kva retningslinjer som gjeld for sensuren.

Lærarar som ikkje har sensurert oppgåvesvaret ditt tidligare, skal sjå på svaret på nytt. Desse lærarane skal ikkje jobbe ved den skulen du går på. Dei som får denne jobben sit i det som blir kalla ei klagenemnd. Klagenemnda som består av tre personar.

Klagenemnda skal ta stilling til om karakteren du har fått er urimeleg. Viss nemnda kjem til at karakteren er urimeleg, skal den setta ein ny karakter. Dersom karakteren blir endra, blir han vanlegvis sett opp. Du bør likevel være klar over at det hender at karakterar blir sett ned etter klagebehandlinga. Skulen skal sørge for at du får beskjed om resultatet av klagebehandlinga.

### Kva skjer om eg klager på ein munnleg eller munnleg-praktisk eksamen?

Du har rett til å klage på *formelle feil* som har hatt noko å seie for eksamensresultatet. Til munnleg og munnleg-praktisk eksamen er det ikkje høve til å klage på karakteren.

Dersom du ønsker å klage på formelle feil ved ein munnleg eller munnleg-praktisk eksamen, skal du kontakte rektor ved skulen din. Skulen har ansvar for å rettleie deg dersom du har spørsmål til klaga.

Sensor, faglærer og rektor skal uttale seg skriftleg, og rektor sender fråsegnene til Statsforvaltaren. Kopi skal sendast til deg og/eller foreldra dine.

Dersom du får medhald i klaga, annullerer Statsforvaltaren karakteren din.

Dersom du ønsker det, får du høve til å gå opp til ny eksamen. Då trekk ein på nytt kva fag du skal opp i.