



Statsforvalteren

i Østfold, Buskerud, Oslo og Akershus

# Veileder for regionale miljøtilskudd 2026 for jordbruket i Østfold, Buskerud, Oslo og Akershus

Søknadsfrist: 15. oktober

Oppdatert mars 2026  
Med forbehold om endringer som følge av jordbruksavtalen



Innhold		
	Forord	<a href="#">4</a>
Kapittel 1 - Generell informasjon		
	Hvordan søker du?	<a href="#">5</a>
	Verdt å vite	<a href="#">6</a>
	Regionale miljøkrav	<a href="#">7</a>
	Endringer fra forrige søknadsomgang	<a href="#">7</a>
Kapittel 2 - Kulturlandskap		
§ 4	Drift av bratt areal	<a href="#">9</a>
§ 5	Drift av beitelag	<a href="#">10</a>
§ 6	Beiting av verdifulle jordbrukslandskap i innmark	<a href="#">11</a>
§ 7	Beiting av verdifulle jordbrukslandskap i utmark	<a href="#">12</a>
§ 8	Slått av verdifulle jordbrukslandskap	<a href="#">13</a>
§ 9	Skjøtsel av gårdsdammer	<a href="#">14</a>
Kapittel 3 - Biologisk mangfold		
§ 10	Slått av slåttemyr og slåttemark	<a href="#">16</a>
§ 11	Skjøtsel av biologisk verdifulle arealer	<a href="#">17</a>
§ 12	Skjøtsel av styvingstrær	<a href="#">18</a>
§ 13	Soner for pollinerende insekter	<a href="#">19</a>
Kapittel 4 - Kulturminner og kulturmiljøer		
§ 14	Drift av seter	<a href="#">22</a>
§ 15	Besøksseter	<a href="#">23</a>
§ 16	Skjøtsel av enkeltstående automatisk fredede kulturminner	<a href="#">24</a>
§ 17	Skjøtsel av steingjerder, bakkemurer, geiler/fegater/buveier, trerekker og alléer	<a href="#">25</a>
Kapittel 5 - Avrenning til vann		
§ 18	Ingen jordarbeiding om høsten	<a href="#">27</a>
§ 19	Gras på arealer utsatt for flom og erosjon	<a href="#">28</a>
§ 20	Ingen jordarbeiding på flomutsatte arealer	<a href="#">29</a>
§ 21	Direktesådd høstkorn og høstoljevekster	<a href="#">30</a>
§ 22	Grasdekte vannveier og grasstriper i åker	<a href="#">31</a>
§ 23	Grasdekte kantsoner i åker	<a href="#">32</a>
§ 24	Kantsone i eng	<a href="#">33</a>
§ 25	Fangdam	<a href="#">34</a>
Kapittel 6 - Utslipp til luft		
§ 26	Nedlegging av husdyrgjødsel	<a href="#">36</a>
§ 27	Nedfelling av husdyrgjødsel	<a href="#">37</a>
§ 28	Spredning av husdyrgjødsel med tilførselsslange	<a href="#">38</a>
Kapittel 7 - Plantevern		
§ 29	Ugrasharving i korn og frøvekster	<a href="#">40</a>
§ 30	Mekanisk bekjempelse i radkulturer	<a href="#">41</a>

Kapittel 8 - Jord og jordhelse		
§ 31	Fangvekster som underkultur	<a href="#">43</a>
§ 32	Fangvekster sådd etter høsting	<a href="#">44</a>
§ 33	Fangvekster med høy diversitet	<a href="#">45</a>
§ 34	Bruk av egenprodusert kompost	<a href="#">46</a>
Forskrift om regionale miljøtilskudd i jordbruket i Østfold, Buskerud, Oslo og Akershus		
§§ 1-3	Innledende bestemmelser	<a href="#">48</a>
§§ 35-42	Generelle bestemmelser	<a href="#">48</a>
Vedlegg		
	Vedlegg 1 - Skjøtselsråd blomstersoner for pollinerende insekter	<a href="#">50</a>
	Vedlegg 2 - Veiledning til gårdskompostering	<a href="#">51</a>
	Vedlegg 3 - Skjema komposteringsdokumentasjon	<a href="#">54</a>
	Vedlegg 4 - Råvaredokument kompost	<a href="#">55</a>
	Vedlegg 5 - Kombinasjonstabell for regionale miljøtilskudd	<a href="#">56</a>
	Vedlegg 6 - Foreløpige satser regionalt miljøtilskudd 2026	<a href="#">57</a>



## Forord

Vårt regionale miljøprogram gjelder for perioden 2023-2027. Dokumentet er laget i dialog med jordbrukets organisasjoner og kommunene i våre fylker og våre regionale enheter i Norsk Landbruksrådgivning.

Regionalt miljøprogram er viktig for ekstra miljøinnsats som jordbruket i våre fylker utfører, for å ta vare på verdifulle kulturlandskap og kulturelementer, og for å redusere avrenningen av jord og næringsstoffer til vann og vassdrag. Karbonbinding i jord, jordhelse, klimatiltak og biologisk mangfold er også viktig i vårt regionale miljøprogram.

Tilskuddsordningene i forskrift om regionale miljøtiltak i jordbruket for Østfold, Buskerud, Oslo og Akershus spenner over et vidt felt, fra seterdrift i fjellområdene våre, til arbeid som jordbruket utfører for å redusere avrenningen fra jordbruksarealene til våre vann og vassdrag.

I søknadsåret 2025 var det igjen høy oppslutning, da ca. 4600 foretak søkte om tilskudd til regionale miljøtiltak. For å nevne noe, lå hele 76 % av alt kornareal det var søkt produksjons-tilskudd for i stubb gjennom vinteren, og antall beitedyr på inn- og utmark holdt seg på nivå med tidligere år.

Vi takker for den miljøinnsatsen som jordbruket i våre fylker utfører gjennom hele året, og ønsker lykke til med videre miljøinnsats!

Drammen 1. april 2026

Nina Glomsrud Saxrud  
Landbruksdirektør, Statsforvalteren i Østfold, Buskerud, Oslo og Akershus



# Kapittel 1 - Generell informasjon

## Hvordan søker du?

### Før du søker

- Sjekk at du har tilgang til Altinn i god tid før søknadsfristen.
- Sett deg inn i vilkårene for ordningene du vil søke på.
- Du finner informasjon om tilskuddsordninger og vilkår i veilederen du nå leser og på [temasiden vår om regionalt miljøtilskudd](#), i [den regionale forskriften](#) og på [Landbruksdirektoratet sine nettsider](#).
- Dersom du ikke finner informasjonen du trenger på Landbruksdirektoratets eller våre nettsider, kan du kontakte kommunen din.

### Søk elektronisk

- Du kan søke fra 15. september.
- [Elektronisk søknadsskjema for å søke om regionalt miljøtilskudd finner du i Altinn](#)
- Når søknaden er mottatt hos kommunen, får du kvittering i meldingsboksen i Altinn.
- Husk at du kan kopiere opplysninger fra forrige søknadsomgang over i ny søknad.
- I Altinn kan du se når søknaden er behandlet.
- OBS! Ved innlogging i registreringskjemaet er alle underenhetene synlige. Pass på at du velger riktig foretak, og ikke underenheten(e). Hvis du ved en feil velger underenheten, må du logge ut, lukke nettleseren og prøve på nytt.

Du kan endre kontonummer ved å logge deg inn via Altinn.

Du kan kontakte kommunen for å få hjelp med søknaden. Men husk at du selv er ansvarlig for at den er riktig fylt ut, og at opplysningene i søknaden er riktige!

# Verdt å vite

## Når søker jeg?

- 15. september - søknadsomgangen åpner
- 15. oktober - søknadsfrist for regionale miljøtilskudd
- 15. november - søknadsfrist for drift av beitelag

Leverer du søknad om regionalt miljøtilskudd etter søknadsfristen 15. oktober, eller søknad om drift av beitelag etter 15. november, reduseres tilskuddet med kr 1000 per dag inntil 14 dager etter fristens utløp. Søknader som leveres senere enn 14 dager etter fristen vil bli avvist. For å levere søknad etter denne datoen er det nødvendig med dispensasjon.

Ønsker du å søke RMP-tilskudd for areal som ligger i et annet fylke enn Østfold, Buskerud, Oslo og Akershus, må du søke i det fylket arealet ligger.

## Hvem kan søke?

Foretak som driver vanlig jordbruksproduksjon og beitelag som er godkjent av kommunen og som er registrert i Enhetsregisteret kan søke om tilskudd.

Det er den som disponerer arealet i søknadsåret som har rett på tilskuddet. Tilskudd utbetales til det foretaket eller beitelaget som har søkt.

## Når får jeg svar på søknaden og utbetalt tilskuddet?

Svar på søknaden får du i form av et utbetalingsbrev som viser hva du har fått tilskudd til. Brevet kommer litt før eller samtidig med utbetalingen fra Landbruksdirektoratet i mars året etter at du har søkt.

## Temakart og kart i søknadsskjema

Fleire ordninger har egne kart som avgrensner hvilke områder og arealer det kan søkes tilskudd for. Hovedkartet i elektronisk søknad er [Gårdskart](#). Blant annet finner du kartlaget "Tilskuddskart – ingen jordarbeiding om høsten" som viser de ulike erosjonsrisikoklassene for tiltaket Ingen jordarbeiding om høsten. Du vil også se et eget kart som viser hvilke arealer som er «prioritert område» og «andre områder» for ordningene under kapittel 5 Avrenning til vann. Veilederen "Gårdskart kan være til god hjelp" kan være nyttig når du skal fylle ut søknadens kartdel. Veilederen ligger på [nettsiden vår om regionale miljøtilskudd](#), i høyremenyen under "Dokumenter".

I tillegg har Statsforvalteren i Østfold, Buskerud, Oslo og Akershus laget egne temakart, basert på de avgrensningene/prioriteringene vi har i forskriften når det gjelder hvilke områder, arealer, naturtyper etc. som kan søkes tilskudd for. Vi har temakart for kulturlandskap, biologisk mangfold, kulturminner og kulturmiljøer og avrenning til vann. [Kartmodulen vår finner dere her](#). Kartlagene, raviner og flomutsatte arealer, er ment å være til hjelp spesielt for kommunene når de behandler søknadene deres.

## Pass på at opplysningene i søknaden er riktige

Kommunen, Statsforvalteren eller Landbruksdirektoratet kan kontrollere opplysningene du har gitt i søknaden om regionalt miljøtilskudd. Vær forberedt på at du kan bli kontaktet og bedt om å dokumentere opplysninger i søknaden nærmere. Hver søknadsomgang skal kommunen kontrollere minst 5 % av søknadene om regionalt miljøtilskudd. Kontroll gjennomføres vanligvis ved befaring hos foretaket, med oppmåling av arealer, telling av dyr m.m.

Feil opplysninger i søknaden om regionale miljøtilskudd og brudd på vilkår, kan føre til avkorting av tilskuddet.

# Regionale miljøkrav

Miljøkravene skal sikre at bonden gjennomfører tiltak som reduserer tap av jord og næringsstoffer til sårbare vann og vassdrag. Forskriften gjelder for fulldyrka jordbruksareal innenfor kartfestede virkeområder, som er delt inn i miljøkravsone 1 og miljøkravsone 2.

Fra 2026 er det egne krav på arealer med poteter og grønnsaker. Disse kravene gjelder i både miljøkravsone 1 og 2.

Lenke til forskrift om regionale miljøkrav, veiledningsmateriale og kart over virkeområdene til forskriften finner du på vår [temaside om regionale miljøkrav](#).

## Dispensasjon fra regionale miljøkrav

Du kan søke om dispensasjon fra miljøkrav 5 og 6 dersom det foreligger særlige tilfeller og forutsatt at det ikke strider mot annet regelverk. Søknad om dispensasjon sendes til kommunen, som forbereder og sender søknaden videre til Statsforvalteren som fatter vedtak. Dersom du får innvilget dispensasjon, gjelder denne for inntil ett år om gangen.

Særlige tilfeller kan være:

- økologisk drift der jordarbeiding er helt nødvendig for å bekjempe ugras
- dyrking av såkorn
- ekstraordinær nedmolding av husdyrgjødsel

## Brudd på miljøkravene

De regionale miljøkravene gjelder uavhengig av om du søker regionale miljøtilskudd eller ikke. Dersom du ikke følger kravene i forskrift om regionale miljøkrav, kan dette få følger i form av økonomiske sanksjoner. Økonomiske sanksjoner kan være trekk i tilskudd eller tvangsgebyr.

## Endringer fra forrige søknadsomgang

Endringer fra forrige søknadsomgang:

- Den 1. februar 2025 trådte ny forskrift om lagring og bruk av gjødsel mv. i kraft - gjødselbruksforskriften. Som følge dette er det gjort enkelte endringer siden forrige søknadsomgang:
  - I §§ 26 og 27, som gjelder spredning, nedlegging og nedfelling av husdyrgjødsel for å redusere utslipp til luft, er det nå fastsatt en egen spredefrist om høsten. For denne søknadsomgangen gjelder samme frister som i gjødselbruksforskriften (til og med 1. november og 1. september). Merk at det er de samme fristene som tidligere, men at de nå er presisert i forskrift og veileder om regionale miljøtilskudd.
  - I §§ 26, 27 og 34 er det stilt krav til dokumentasjon i form av gjødslingsplan og gjødseljournal.
- Tiltaket klimarådgivning er tatt ut av forskriften og veiledningsmateriellet. Ordningen videreføres som en egen tilskuddsordning med egen forskrift. Det vil bli publisert mer informasjon og eget elektronisk søknadsskjema i løpet av våren 2026. [Les mer hos Landbruksdirektoratet](#)
- I §§ 7 og 8 var det tidligere en regional områdeavgrensning knyttet til fjellområder over vernskoggrensa. Vernskoggrensa ble endret gjennom egen forskrift med virkning fra 1. januar 2026. Dette ga en utilsiktet virkning for vår områdeavgrensning, og det var store arealer som ikke ville vært berettiget dette tilskuddet. Vi har derfor bestemt at vi forholder oss til vernskoggrensa gjeldende til 31.12.2025 for disse tiltakene ved søknadsomgangen 2026 og 2027.
- Skjøtselsråd for pollinerende soner er nå lagt som [vedlegg på side 50](#).
- Det er tatt med en presisering i en av fangvekstordningene på grunn av miljøkrav i grønnsak- og potetproduksjon.



## Kapittel 2 - Kulturlandskap





## § 4 Drift av bratt areal

Tilskuddet skal stimulere til fortsatt drift av bratte arealer slik at arealene holdes ved like og kulturlandskapet holdes åpent. Arealene i dalsidene våre preger landskapsbildet i stor skala. Mange av bruken i dalsidene er brattlendte, noe som gjør arealene vanskelige og vesentlig dyrere å drive enn flattere arealer.

### Vilkår:

- Arealet må ligge i Buskerud eller Oslo, eller over marin grense i Akershus og Østfold.
- Arealet må være registrert som fulldyrka eller overflatedyrka.
- Arealet må ha hellingsgrad på 1:5 eller brattere.
- Arealet må være i drift.
  - Grasarealer skal slås og høstes. Beiting alene vil ikke gi tilskudd.
  - Arealer med åpen åker skal høstes, det vil si høsting av korn eller andre åkervekster.
  - Frukthager i bratt terreng skal være i drift.

### Tiltaksklasser:

- Overflatedyrka og fulldyrka, helling 1:5
- Fruktdyrking, helling 1:5
- Overflatedyrka og fulldyrka, helling 1:3
- Fruktdyrking, helling 1:3

Tilskuddet utmåles per dekar.

Om du har stubb etter for eksempel korn på bratt areal, må du velge om du skal søke på enten tiltaket "drift av bratt areal" eller tiltaket "ingen jordarbeiding om høsten" for det aktuelle arealet.

Tiltaksklasse	Foreløpig sats (kr/daa)
Overflatedyrka og fulldyrka, helling 1:5	160
Fruktdyrking, helling 1:5	160
Overflatedyrka og fulldyrka, helling 1:3	240
Fruktdyrking, helling 1:3	240



## § 5 Drift av beitelag

Tilskuddet skal stimulere til samarbeid om beiting med sikte på god utnyttelse av beiteressurser i utmark og effektivt tilsyn med minst mulig tap av dyr. Slikt samarbeid kan gjelde tilsyn, sanking, ettersyn og vedlikehold av gjerder og installasjoner.

### Vilkår:

- Det kan gis tilskudd for drift av beitelag som oppfyller vilkårene i § 3 b.
- Dyra må gå på utmarksbeite i minst 8 uker.
- Beitelagene må ha minst to medlemmer, føre ukentlig tilsyn med dyra og årlig rapportere om driften til Statsforvalteren.

### Tiltaksklasser:

- småfe
- storfe/hest

Tilskuddet utmåles per dyr sluppet på utmarksbeite.

Tiltaksklasse	Foreløpig sats (kr/dyr)
Småfe	25
Storfe / hest	30



## § 6 Beiting av verdifulle jordbrukslandskap i innmark

Tilskuddet skal stimulere til beiting av verdifulle jordbruksarealer for å holde arealene ved like og bevare et jordbrukspreget og åpent landskap.

### Vilkår:

- Dyra må beite i innmarka i minst 8 uker.
- Beiteområdet må være klassifisert som én av følgende
  - a. Innmarksbeite
  - b. Overflatedyrka areal
  - c. Marginale fulldyrka arealer
- Områdene i a, b og c skal være minst en av følgende:
  - ravinebeite
  - registrert som verdifullt kulturlandskap i Naturbase
  - registrert som kulturhistorisk landskap av nasjonal interesse
  - innenfor et av de nasjonalt utvalgte kulturlandskapene
- Beitetrykket skal være tilpasset beiteområdet på en slik måte at natur- og kulturlandskapsverdiene opprettholdes. Arealen må ha tilstrekkelig beitetrykk for å hindre gjengroing uten at dette medfører beite- eller tråkkskader.

**Raviner:** Dal eller kløft som er gravd ut av rennende vann i løsmasser og som ikke er planert. Landskapsformen avgrenses til å omfatte områder der arealet flater ut, ofte mot fulldyrka jord.

**Ravinebeite:** Beite i raviner. Innmarksbeite eller marginalt fulldyrka arealer.

**Marginalt fulldyrka arealer:** Areal som i de seinere åra er brukt som beite og har beitepreg, hvor det med dagens maskiner ikke er praktisk mulig å slå gras eller høste korn.

**Innmarksbeite:** Jordbruksareal som kan benyttes som beite, men som ikke kan høstes maskinelt. Arealen skal være klassifisert som innmarksbeite i Gårdskart. Minst 50 % av arealet skal være dekket av kulturgrasarter og urter som tåler beiting.

Tilskuddet utmåles per dekar.

Oppfyller ikke arealet vilkårene i pkt. 2 og 3, se om arealet oppfyller vilkårene for § 11 Skjøtsel av biologisk verdifulle arealer, og søk på den ordningen istedenfor.

Foreløpig sats (kr/daa)
-------------------------

200
-----



## § 7 Beiting av verdifulle jordbrukslandskap i utmark

Tilskuddet skal stimulere til beiting i verdifulle jordbrukslandskap for å holde arealene i hevd og bevare et jordbrukspreget og åpent landskap.

### Vilkår:

- Arealet som beites må være
  - i fjellområder over vernskoggrensa som gjaldt til og med 31.12.2025 eller
  - på øyer og holmer
- Dyra må gå på utmarksbeite i minst 6 uker.
- Dersom du er medlem i et beitelag som søker om tilskudd til tiltaket «drift av beitelag» (§ 5), er kravet for beitelengde for disse dyrene minst 8 uker.

### Tiltaksklasser:

- Fjellområder, småfe
- Fjellområder, storfe / hest
- Øyer / holmer, småfe
- Øyer / holmer, storfe / hest

Tilskuddet utmåles per dyr.

I §§ 7 og 8 var det tidligere en regional områdeavgrønsing knyttet til fjellområder over vernskoggrensa. Vernskoggrensa ble endret gjennom egen forskrift med virkning fra 1.januar 2026. Dette ga en utilsiktet virkning, slik at store arealer ikke lenger ville være berettiget dette tilskuddet.

Vi har derfor bestemt at vi forholder oss til vernskoggrense gjeldende til 31.12.2025 for disse tiltakene ved søknadsomgangen 2026 og 2027.

Tiltaksklasse	Foreløpig sats (kr/dyr)
Fjellområder, småfe	40
Fjellområder, storfe / hest	295
Øyer / holmer, småfe	295
Øyer / holmer, storfe / hest	1435



## § 8 Slått av verdifulle jordbrukslandskap

Tilskuddet skal stimulere til å holde verdifulle jordbruksområder ved like og hindre gjengroing.

### Vilkår:

- Arealet må være registrert som fulldyrka eller overflatedyrka i Gårdskart
- Arealet skal slås
- Arealet må ligge i fjellområder over vernskoggrensa som gjaldt til og med 31.12.2025, eller
- Arealet må ligge over marin grense og være registrert som en av følgende:
  - nasjonalt utvalgt kulturlandskap i jordbruket
  - kulturhistorisk landskap av nasjonal interesse
  - verdifullt kulturlandskap

Tilskuddet utmåles per dekar.

I §§ 7 og 8 var det tidligere en regional områdeavgrensning knyttet til fjellområder over vernskoggrensa. Vernskoggrensa ble endret gjennom egen forskrift med virkning fra 1.januar 2026. Dette ga en utilsiktet virkning, slik at store arealer ikke lenger ville være berettiget dette tilskuddet.

Vi har derfor bestemt at vi forholder oss til vernskoggrensa gjeldende til 31.12.2025 for disse tiltakene ved søknadsomgangen 2026 og 2027.

Foreløpig sats (kr/daa)
55



## § 9 Skjøtsel av gårdsdammer

Tiltaket innebærer å fjerne gras og vegetasjon for å holde gårdsdammen åpen og beholde et åpent preg. Det er krav om at arealene ikke skal gjødsles ettersom de ofte har et rikt biologisk mangfold som kan være sårbare for gjødsel. Tilskuddet skal ivareta og hindre gjengroing av gårdsdammer som er viktige kulturlandskapselementer og ofte har et rikt biologisk mangfold.

### Vilkår:

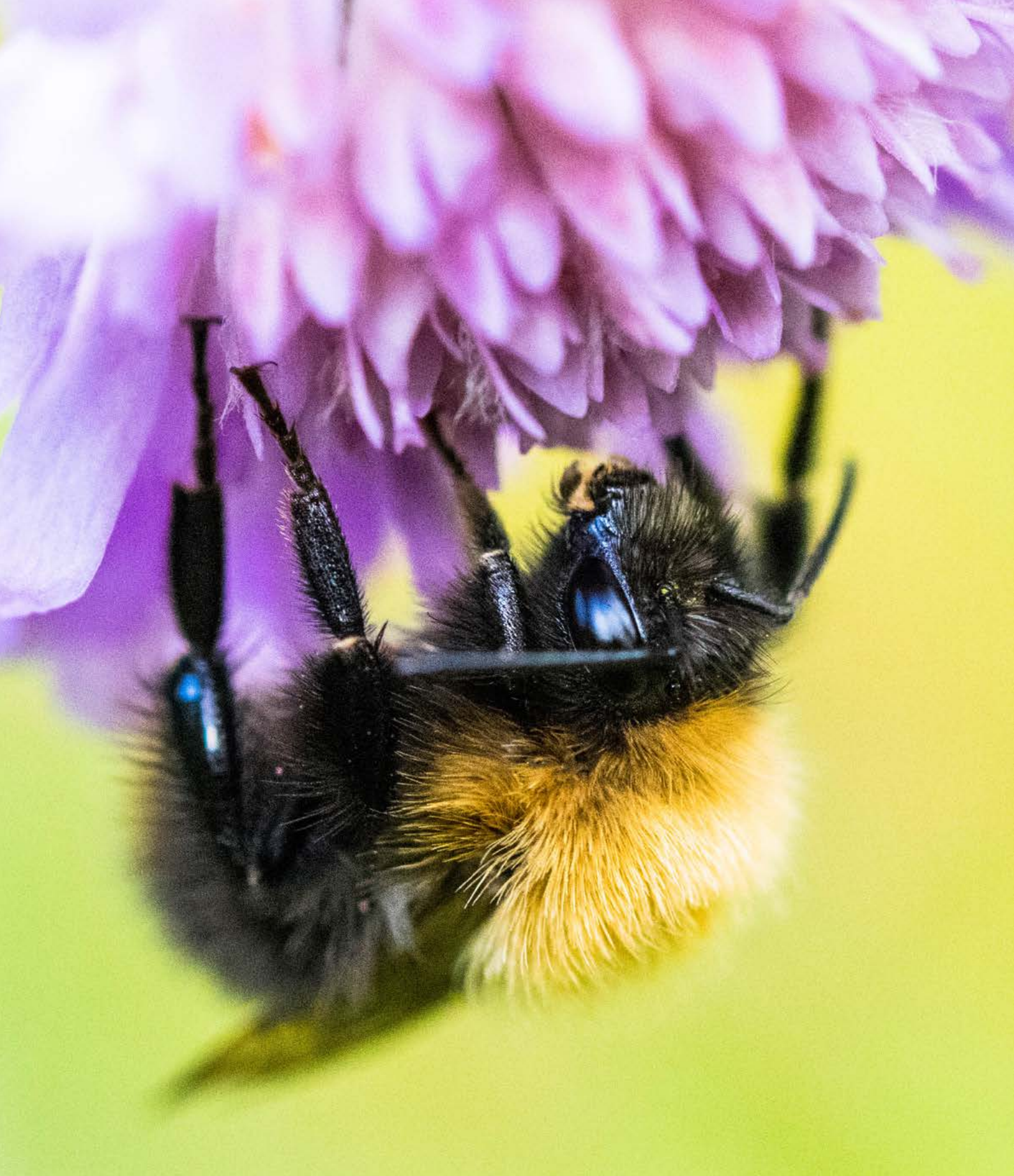
- Arealet rundt gårdsdammen skal slås, ryddes eller beites.
- Arealet det gis tilskudd for skal ikke være gjødslet.

**Gårdsdam:** Vanningsdammer, branndammer, drikkevannsdammer eller lignende på maksimalt 1000 m<sup>2</sup>.

Tilskuddet utmåles per gårdsdam.

[Tiltakshåndbok for salamander](#)

Foreløpig sats (kr/dam)
455



## Kapittel 3 - Biologisk mangfold



## § 10 Slått av slåttemyr og slåttemark

Tilskuddet skal stimulere til slått av de utvalgte naturtypene slåttemyr og slåttemark for å ivareta eller forbedre naturtypen.

### Vilkår:

- Arealet skal være registrert som utvalgt naturtype slåttemyr eller slåttemark i Naturbase.
- Arealet skal slås på en slik måte at naturtypens egenart og artsmangfoldet ivaretas eller forbedres.
- Arealet det gis tilskudd for skal ikke gjødsles, jordarbeides eller sprøytes med plantevernmidler i søknadsåret.

**Slåttemark:** Artsrik eng som ikke eller i liten grad har vært jordarbeidet, gjødslet eller sprøytet med plantevernmidler, og som har vært i kontinuerlig hevd gjennom regelmessig slått.

**Slåttemyr:** Myr med vegetasjon som er betinget av tradisjonell slått, og som fortsatt bærer preg av dette.

### Skjøtselsråd

- Slåtten bør helst skje etter blomstring.
- Høyet bør bakketørkes etter slåtten for å oppnå frøspredning.
- Vegetasjonen etter rydding og slått bør fjernes for å unngå uønsket gjødsling. Plantemateriale på bakken gir i tillegg redusert lystilgang for plantene.
- Se [Heftet om skjøtsel av slåttemark og naturbeitemark](#) utgitt av Naturhistorisk museum for generelle skjøtselsråd.

### Tiltaksklasser:

- svært viktig
- viktig
- lokalt viktig

Tilskuddet utmåles per dekar.

Tiltaksklasse	Foreløpig sats (kr/daa)
Svært viktig	1355
Viktig	1355
Lokalt viktig	1355





## § 11 Skjøtsel av biologisk verdifulle arealer

Tilskuddet skal stimulere til beite av arealer med særlig verdi for plante- og dyrelivet, opparbeidet gjennom tidligere tiders jordbruksdrift.

### Vilkår:

- Arealet må være klassifisert som innmarksbeite i Gårdskart.
- Arealet skal være tradisjonelt beitet og registrert i Naturbase innenfor et utvalg naturtyper kartlagt som seminaturlig mark etter kartleggingsverktøyet [Natur i Norge \(NiN\)](#) og kulturlandskap etter [Direktoratet for Naturforvaltnings \(DN\) håndbok 13](#)
  - Aktuelle naturtyper: hagemark og naturbeitemark, strandenger og strandsump, kystlynghei, beiteskog, evjer, bukter og viker, slått- og beitemyr.
  - Tilskuddet kan også gjelde andre naturtype-lokaliteter der det tradisjonelt har vært beite.
- Det biologiske mangfoldet skal ivaretas eller forbedres.
- Arealet det gis tilskudd for skal ikke være gjødslet, jordarbeidet eller sprøytet med plantevernmidler.
- Beitetrykket skal være tilpasset beiteområdet på en slik måte at natur- og kulturlandskapsverdiene opprettholdes. Arealet må ha tilstrekkelig beitetrykk for å hindre gjengroing uten at dette medfører beite- eller tråkkskader.

De aktuelle naturtypene for Østfold, Buskerud, Oslo og Akershus, finner du også i vårt eget temakart, biologisk mangfold. Bruk temakart biologisk mangfold for å se hvilke arealer som er aktuelle. I temakartet er de klippet mot innmarksbeite. De grønne arealene er aktuelle naturtyper, gule arealer er arealer som må vurderes av kommunen ved behandling av søknaden.

[På nettsiden vår finner du ulike kartløsninger.](#) Velg regionalt miljøtilskudd.

### Skjøtselsråd

For å opprettholde egenskapene og artssammensetningen til den tradisjonelle beitemarka, bør man fortrinnsvis bruke de samme beitedyrene og det samme beitetrykket som har blitt brukt tradisjonelt. For hardt beitetrykk kan føre til at ertene forsvinner, og at enkelte beitetolerante grasarter får dominere. Kombinasjon av ulike beitedyr, eller kombinasjon av slått og beite, kan være positivt for vegetasjonen.

### Tiltaksklasse: Beiting

Tilskuddet utmåles per dekar.

Tiltaksklasse	Foreløpig sats (kr/daa)
Beiting	235



## § 12 Skjøtsel av styvingstrær

Tilskuddet skal bidra til at styvingstrær, som er viktige for biologisk mangfold og er en del av jordbrukets kulturlandskap, blir skjøttet og ivaretatt.

### Vilkår:

- Treet som styves må ligge i et område registrert som en av følgende
  - verdifullt kulturlandskap
  - kulturhistorisk landskap av nasjonal interesse
  - nasjonalt utvalgt kulturlandskap i jordbruket
- Styvingen må være gjennomført i søknadsåret.

**Styvingstrær:** Trær som tradisjonelt har blitt høstet for løv til fôr.

Med styving menes beskjæring av nye skudd på gamle styvingstrær. Det kan også gis tilskudd for styving av nyere trær når disse inngår i et miljø av eldre styvingstrær. Etablering av nye trær kan bare skje dersom det erstatter eldre styvingstrær som dør. Styvingen skal gjennomføres på en skånsom måte slik at trærnes særpreg og biologiske mangfold blir ivaretatt.

Tilskuddet utmåles per stykk.

Les om [skjøtselsråd for styvingstrær](#) hos Statsforvalteren i Vestland.

Foreløpig sats (kr/tre)
455



## § 13 Soner for pollinerende insekter

Tilskuddet skal bedre livsbetingelsene for ville pollinatorer i jordbrukslandskapet. Tilskuddet skal kompensere for kostnader ved frøblandinger, bortfall av høstbar avling og arbeidet med å så og skjømte sonene.

Det kan gis tilskudd for:

- tilsåing av pollinatorvennlige blomsterstriper på jordbruksareal ("egen stripe" i søknadsskjemaet)
- skjømte av naturlig blomsterrike kantsoner ("tilgrensende kantsone" i søknadsskjemaet)

### 1. Tilsåing av pollinatorvennlige blomsterstriper

En pollinatorvennlig blomsterstripe er tilsådd med insektpollinerte blomsterplanter på jordbruksareal. Stripen kan bestå av ettårige eller flerårige planter. Det er to tiltaksklasser for slike blomsterstriper, avhengig av hvilken frøblending du bruker:

- Frøblending som består av insektpollinerte blomsterarter utviklet for det norske markedet.
- Med regionale frøblending menes en frøblending der urtene som inngår har opphav fra regionen frøblendingen skal brukes i. Landet deles i ni regioner, jamfør NIBIOs kart over regioner for stedegne frøblandinger.

På [NIBIOs nettsider](#) finnes også en oversikt over hvilke frøblandinger som er tilgjengelig. Ved kontroll av tilskuddet, kan kommunen etterspørre kvittering for innkjøpt regional frøblending.

### Vilkår – pollinatorvennlig blomsterstriper:

- Sonen er på jordbruksareal.
- Sonen er sådd med pollinatorvennlig frøblending og/eller skjømte i søknadsåret.
- Med skjømte menes slått eller beiting av arealene, samt vedlikehold ved såing der det trengs for å opprettholde et mangfold av blomsterarter.
- Ved tilsåing av striper på jordbruksareal skal det brukes frøblandinger med arter som gir blomstring og nektarproduksjon gjennom hele vekstsesongen.
- Bredden på stripen som er etablert og/eller skjømte skal være minimum 2 meter.
- Sonene må ha pollinatorvennlige blomster gjennom vekstsesongen.
- Frøblendingen skal ikke inneholde arter som er vurdert til å ha potensielt høy risiko, høy risiko eller svært høy risiko for naturmangfoldet, jamfør Artsdatabankens fremmedartsliste.
- Arealet det gis tilskudd for skal ikke gjødsles eller sprøytes med plantevernmidler.



## 2. Skjøtsel av naturlig blomsterrik kantsone

Naturlig kantsone: Arealene som ligger inntil dyrka mark har ofte blitt holdt åpne gjennom bruk, eller er naturlig skrinne og grunnlendte slik at trær ikke har fått etablere seg. Kantarealene har samtidig vært mindre utsatt for sprøyting, gjødsling og tilsåing, og inneholder derfor ofte rester av «det gamle kulturlandskapet» med naturlige blomsterarter. Tilskuddet skal stimulere til å restaurere og holde ved like slike arealer. Arealene kan være åkerholmer eller kantsoner som grenser til jordbruksareal.

Tilskuddet er ment for vegetasjonssoner som allerede eksisterer. Den skal ikke etableres, men skjøttes og i noen tilfeller restaureres de første årene der det er nødvendig. Restaureringen kan du søke om SMIL-midler til.

### Vilkår – naturlig blomsterrik kantsone:

- Sonen er naturlig blomsterrik og grenser til jordbruksareal.
- Sonen skal ikke tilsås.
- Sonen skal skjøttes i søknadsåret slik at artsmangfoldet opprettholdes eller øker.
- Med skjøtsel menes slått eller beiting av arealene.
- Bredden på stripen som skjøttes skal være minimum 2 meter.
- Arealet det gis tilskudd for skal ikke gjødsles eller sprøytes med plantevernmidler.

### Hvor mange meter pollinatorsoner kan du få tilskudd for?

Hvert foretak kan maksimalt få tilskudd til 5000 meter med tilsådde striper med pollinatorvennlige blandinger på jordbruksareal, og 200 meter naturlig blomsterrike kantsoner.

### Tiltaksklasser:

- Egen stripe, generell frøblanding
- Egen stripe, regional frøblanding
- Tilgrensende kantsone

Tilskuddet utmåles per meter.

[Skjøtselråd for soner for pollinerende insekter finner du i vedlegg 1 på side 50](#)

Tiltaksklasse	Foreløpig sats (kr/m)
Egen stripe, generell frøblanding	7
Egen stripe, regional frøblanding	17
Tilgrensende kantsone	10

A photograph of a traditional log cabin with a gabled roof. The cabin is constructed from dark, weathered logs. A wooden door is visible in the lower center. Above the door, a reindeer head is mounted on the wall. The roof is made of dark wood. The sky is visible in the background.

# Kapittel 4 Kulturminner og kulturmiljøer



## § 14 Drift av seter

Tilskuddet skal stimulere til drift av seteranlegg. Seterdrift med beitedyr bidrar til å holde arealer åpne, legger til rette for økt biologisk mangfold og bidrar til viktig formidling av tradisjon og kulturarv.

### Vilkår:

- Drift av seteranlegg med melkeproduksjon.
- Produksjonsperioden skal vare minst 4 uker per sesong.
- Melka som blir produsert skal leveres til meieri eller foredles på setra.
- Produksjonen skal tilsvare minimum 45 liter kumelk, 25 liter geitemelk eller 15 liter sauemelk i døgnet per seter.

Som seter/støl regnes i denne sammenhengen et produksjonssted for melk med eget driftsapparat på setra/stølen, som bare er egnet for bruk i sommer-sesongen og som benytter et annet ressursgrunnlag enn arealene i nærhet til gården. Bruk av mobil melkerobot og/eller melkestall tilfredsstillere kravet til eget driftsapparat på en tradisjonell seter.

### Tiltaksklasser:

- Levering til meieri, 4-6 uker
- Levering til meieri, 6 uker eller mer
- Egen foredling, 4-6 uker
- Egen foredling, 6 uker eller mer

Tilskuddet utmåles per seter, og fordeles på antall foretak som har dyr på setra.

Tiltaksklasse	Foreløpig sats (kr/seter)
Levering til meieri, 4-6 uker	120 000
Levering til meieri, 6 uker eller mer	140 000
Egen foredling, 4-6 uker	120 000
Egen foredling, 6 uker eller mer	140 000



## § 15 Besøksseter

Tilskuddet skal stimulere til aktiviteter på setre som formidler kultur- og jordbruks-tradisjoner, samt å stimulere til næringsvirksomhet som kan bidra til mer aktive setermiljø.

### Vilkår:

- Foretaket må oppfylle vilkårene for § 14 "Drift av seter".
- Seterdrifta skal være tilrettelagt for turisme i form av bevertning, formidling, overnatting eller kulturtilbud.
- Seter-/stølsfolket skal bo på setra/stølen i minst 4 uker av setring-/stølsperioden.
- All produksjon på setra skal loggføres og skje i samsvar med krav fra Mattilsynet.
- Setra skal være åpen for turister minst 10 timer per uke i minst 4 uker.
- Det skal kunngjøres på hensiktsmessig måte når setra er i drift, og at besøkende ønskes velkommen. Åpningstider og aktiviteter kan annonseres via sosiale medier.

Tilskuddet utmåles per seter, og fordeles på antall foretak som har dyr på setra. Tilskuddet gis som et tillegg for tilskudd etter § 14 "Drift av seter".

Foreløpig sats (kr/seter)
30 000



## § 16 Skjøtsel av enkeltstående automatisk fredete kulturminner

Tilskuddet skal stimulere til skjøtsel av gravhauger, for å ivareta disse og holde de synlige i jordbrukets kulturlandskap. Gravhaugene må grense til jordbruksarealer.

### Vilkår:

- Gravhaugen skal være registrert i kulturminnebasen Askeladden.
- Gravhaugen skal grense til eller ligge på jordbruksarealer.
- Gravhaugen skal skjøttes ved beiting og/eller slått
  - Skjøtselen skal være gjennomført slik at kulturminnet blir ivarettatt og er synlig i jordbrukslandskapet.
  - Ved beiting skal beitetrykket være tilpasset beiteområdet på en slik måte at natur- og kulturlandskapsverdiene opprettholdes. Arealet må ha tilstrekkelig beitetrykk for å hindre gjengroing uten at dette medfører beite eller tråkkskader.

Det kan gis tilskudd for inntil 10 gravhauger per foretak.

På [nettsiden kulturminnesøk](#) kan du som privatperson søke opp og se registrerte kulturminner på ulike eiendommer, for dette tilskuddet kulturminnet «gravhaug».

### Tiltaksklasser:

- Beiting
- Slått

Tilskuddet utmåles per stykk.

### Skjøtselsråd

- Arealet bør ikke gjødsles eller sprøytes med plantevernmidler.
- Kontakt kulturminnemyndighetene dersom kulturminnet ikke tidligere har vært skjøttet.
- Ved større tiltak bør det utarbeides skjøtselsplan i samråd med kulturminnemyndighetene.
- Fjern alt avfall fra klipping og rydding fra området for å unngå gjødsling.
- Arbeidet bør utføres skånsomt og uten bruk av store maskiner, slik at det ikke oppstår skader på graven eller i terrenget for øvrig.
- Det bør beites skånsomt, slik at ikke overflaten skades (se vilkår).

Tiltaksklasse	Foreløpig sats (kr/gravminne)
Beiting	455
Slått	455





## § 17 Skjøtsel av steingjerder, bakkemurer, geiler/fegater/buveier, trerekker og alléer

Tilskuddet skal stimulere til skjøtsel av kulturminner for at de skal ivaretas og være synlige i kulturlandskapet.

### Vilkår:

- Kulturminnet må ligge innenfor et område registrert som en av følgende:
  - verdifullt kulturlandskap
  - nasjonalt utvalgt kulturlandskap i jordbruket
  - kulturhistorisk landskap av nasjonal interesse
- Kulturminne er steingjerder, bakkemurer, geiler/fegater/buveier, trerekker og alléer som grenser til jordbruksarealer.
- Kulturminnet skal skjøttes.
- Skjøtselen kan være slått, beiting eller rydding av vegetasjon rundt kulturminnet, samt vedlikehold av selve kulturminnet, som trepleie eller mindre reparasjoner av bakkemurer/steingjerder.
- Skjøtselen skal være gjennomført slik at kulturminnet blir ivaretatt og er synlig i jordbrukslandskapet.

Det kan gis tilskudd for inntil 1500 meter per foretak.

For nyere tids kulturminner stilles det ikke krav om registrering i kulturminnebasen Askeladden.

### Alléer/trekkere:

Tilplantede rekker av trær langs vei, ensidig eller tosidig allé, med minimum 7 trær. Tilskudd for en tosidig allé beregnes ved å legge sammen lengden på de to trekkene.

### Steingjerde:

I tilfeller der steingjerde ligger på en eiendomsgrense og det er to foretak som skjøtter det, kan foretakene søke på halvparten hver.

### Geiler/fegater/buveier/gutu/krøttersti:

Krøttersti/-vei med gjerder på begge sider eller annen form for avgrensning som leder dyra fra tun/fjøs/driftsbygningen/seter/støl, og ut på beitet.

### Tiltaksklasser:

- Bakkemurer
- Steingjerder
- Geiler/fegater/buveier
- Trekkere/alléer

Tilskuddet utmåles per meter.

Tiltaksklasse	Foreløpig sats (kr/m)
Bakkemurer	20
Steingjerder	20
Geiler / fegater / buveier	20
Trekkere / alléer	20

# Kapittel 5 - Avrenning til vann





## § 18 Ingen jordarbeiding om høsten

Tilskuddet skal stimulere til at åkerarealer ikke blir jordarbeidet om høsten etter siste høsting.

### Vilkår:

- Arealer med korn, oljevekster, belgvekster, frøeng siste høstingsår, grønn gjødsling eller grønnfôrvekster.
- Arealet skal ikke jordarbeides før 1. mars året etter søknadsåret.
- Halmen på disse arealene skal ikke brennes.

Det gis ikke tilskudd til eng, grasgjenlegg og radkulturer. Stubbareal etter mais omfattes av ordningen.

Kartlaget "Tilskuddskart – ingen jordarbeiding" i [Gårdskart](#) og i kartløsningen til søknaden, viser hvilke arealer som er i de ulike erosjonsrisikoklassene du kan få tilskudd for.

Tilskuddet kan gis til arealer i alle erosjonsrisikoklasser innenfor «prioriterte områder» og «andre områder». Prioriterte områder er arealer under marin grense.

### Tiltaksklasser:

- Erosjonsrisikoklasse 1
- Erosjonsrisikoklasse 1 med dråg
- Erosjonsrisikoklasse 2
- Erosjonsrisikoklasse 2 med dråg
- Erosjonsrisikoklasse 3
- Erosjonsrisikoklasse 4

Tilskuddet utmåles per dekar.

Tiltaksklasse	Foreløpig sats (kr/daa)
Erosjonsklasse 1, prioritert område	115
Erosjonsklasse 1 med dråg, prioritert område	115
Erosjonsklasse 2, prioritert område	115
Erosjonsklasse 2 med dråg, prioritert område	205
Erosjonsklasse 3, prioritert område	205
Erosjonsklasse 4, prioritert område	205
Erosjonsklasse 1, andre områder	40
Erosjonsklasse 1 med dråg, andre områder	40
Erosjonsklasse 2, andre områder	40
Erosjonsklasse 2 med dråg, andre områder	75
Erosjonsklasse 3, andre områder	75
Erosjonsklasse 4, andre områder	75



## § 19 Gras på arealer utsatt for flom og erosjon

Tilskuddet skal stimulere til bruk av flerårige vekster på åkerareal som er spesielt utsatt for flom eller erosjon.

### Vilkår:

- Arealet må ligge innenfor et område med regionale miljøkrav.
- Arealet må være flomutsatt eller erosjonsutsatt.
- Vekstene skal være godt etablert om høsten i søknadsåret.
- Jordarbeiding og såing skal ved behov skje mellom 1. mars og 1. juli.

Med «godt etablert» menes det at plantene har utviklet god rotstruktur og et jevnt og tett plantedekke. Flerårige vekster er planter som kan leve i flere år. Vekstene bør fortrinnsvis overleve vinteren og gi god beskyttelse hele året. Arealene bør fornyes sjeldnere enn hvert 3. år.

Flomutsatt areal er arealer som oversvømmes jevnlig, minst én gang hvert 10. år i forbindelse med høy vannføring i vassdragene. Jordbruksarealer som oversvømmes som følge av stormflo minst en gang hvert 10. år er også å regne som flomutsatt. Arealer som oversvømmes på grunn av oppsamling av regnvann eller smeltevann på overflaten/bakken er ikke definert som flomutsatt areal.

Erosjonsutsatte arealer er arealer kartlagt med erosjonsrisikoklasse 2 med dråg, 3 og 4.

Graset kan såes som gjenlegg.

### Lenker til kart

Områder som har regionale miljøkrav vises i [kartet "Miljøforskriftens virkeområder"](#) på nettsiden vår. Her finner du også kartet "Regionalt miljøtilskudd" som viser flomutsatt areal. På NIBIOs nettside finner du ["Gårdskart"](#), med blant annet kartlag for erosjonsrisiko.

Tilskuddet utmåles per dekar.

Tiltaksklasse	Foreløpig sats (kr/daa)
Erosjonsutsatt eller flomutsatt	235



## § 20 Ingen jordarbeiding på flomutsatte arealer

Tilskuddet skal stimulere til at områder som er særlig utsatt for flom, ikke jordarbeides om høsten. Dette skal hindre jordtap og avrenning av næringsstoffer. Tilskuddet gis som et tillegg for tilskudd etter § 18 ingen jordarbeiding om høsten.

### Vilkår:

- Arealet må oppfylle vilkårene etter § 18 ingen jordarbeiding om høsten.
- Arealet må være flomutsatt.
- Arealer skal ikke jordarbeides etter innhøsting og frem til 1. mars.

Flomutsatt areal er arealer som oversvømmes jevnlig, minst én gang hvert 10. år, i forbindelse med høy vannføring i vassdragene. Jordbruksarealer som oversvømmes som følge av stormflo minst en gang hvert 10. år er også å regne som flomutsatt. Arealer som oversvømmes på grunn av oppsamling av regnvann eller smeltevann på overflaten/bakken er ikke definert som flomutsatt areal.

I [kartet "Regionalt miljøtilskudd"](#) på nettsiden vår finner du flomutsatt areal.

Tilskuddet utmåles per dekar.

Tiltaksklasse	Foreløpig sats (kr/daa)
Flomutsatt, prioritert område	120
Flomutsatt, andre områder	75



## § 21 Direktesådd høstkorn og høstoljevekster

Det gis tilskudd for å direkteå høstkorn og høstoljevekster. Tilskuddet skal stimulere til redusert jordarbeiding ved etablering av høstkorn etter høsting av årets avling. Dette bidrar til redusert jord- og næringsstofftap fra arealene. Redusert jordarbeiding er også positivt for jordhelsen, da det forbedrer forholdene for jordlevende organismer.

### Vilkår:

- Arealet må ligge under marin grense.
- Etablert høstkorn eller høstoljevekster på arealet etter høsting av årets avling.

Du kan velge å direkteå arealet eller harve før såing. Det er ulikt tilskudd for de to metodene.

Lett harving er det samme som lett høstharving. Det vil si harving som ikke er dypere enn 10 cm. Rett etter harvingen skal det være minst 30 % planterester på overflaten.

Direktesåing: Såing uten forstyrrelser av jorda mellom såradene. Direktesådd innebærer at du ved etablering av høstkorn/høstoljevekster, utover å føre frø og eventuell gjødsel ned i jorda, ikke kan bruke forutgående og/eller påmontert jordarbeidingsutstyr (harvetinder eller lignende). Bruk av direkteåmaskin som utfører jordarbeiding betraktes som lett høstharving etterfulgt av såing.

### Tiltaksklasser:

- Lett harving etterfulgt av såing
- Direktesådd høstkorn og høstoljevekster

Tilskuddet utmåles per dekar.

Dersom du søker om "direktesådd høstkorn og høstoljevekster" kan du ikke samtidig søke om «ingen jordarbeiding om høsten» på det samme arealet, selv om dette er en forutsetning for direkteådd.

Tiltaksklasse	Foreløpig sats (kr/daa)
Lett harving etterfulgt av såing	100
Direktesådd høstkorn og høstoljevekster	210



## § 22 Grasdekte vannveier og grasstriper i åker

Tilskuddet skal stimulere til flerårig grasdekke i dråg på åpen åker og på tvers av fall i lange hellinger som er særlig utsatt for erosjon.

### Vilkår:

- Arealet må ligge under marin grense.
- Grasdekket skal være flerårig.
- Vekstene skal være godt etablert om høsten i søknadsåret.
- Jordarbeiding og såing skal ved behov skje mellom 1. mars og 1. juli.
- Grasdekte vannveier i dråg skal ha en bredde på minimum seks meter.
- Grasstriper på tvers av fallet skal ha en bredde på minimum to meter.

Grasdekte vannveier og grasstriper i åker reduserer vannhastigheten og dermed erosjon og avrenning av jord og næringsstoffer fra jordet. Grasstriper i åker skal ligge inne på jordet, og på tvers av fallretningen i lange hellinger. Slik avskjærer de store vannmengder, bremser hastigheten og leder vannet kontrollert gjennom åkeren til avløp/nedløpskum/grasdekt vannveg. Dermed reduseres jordtap og erosjon inne på skiftet. Grasdekte vannveier følger naturlige søkk eller renner der vann samler seg og gir en stabil grønn trasé som tåler høy vannføring uten å erodere.

Begge tiltakene:

\* kan gjødsles og sprøytes

\* har ikke krav til høsting

**Dråg:** Forsenkning på jordbruksareal der vannet samler seg, og det lett oppstår graving og konsentrert erosjon. I [Gårdskart](#) er det et eget kartlag som viser dråg.

### Tiltaksklasser:

- Vannvei - korn/oljevekster/belgvekster/fôrmais
- Vannvei - potet/grønnsaker
- Grasstripe - korn/oljevekster/belgvekster/fôrmais
- Grasstripe - potet/grønnsaker

Tilskuddet utmåles per meter.

Tiltaksklasse	Foreløpig sats (kr/m)
Vannvei - korn / oljevekster / belgvekster / fôrmais	35
Vannvei - potet / grønnsaker	35
Grasstripe - korn / oljevekster / belgvekster / fôrmais	10
Grasstripe - potet / grønnsaker	10



## § 23 Grasdekte kantsoner i åker

Tilskuddet skal stimulere til etablering av flerårig grasdekke langs kanten mot vassdrag på arealer som er utsatt for erosjon og næringsstoffavrenning.

Vilkår:

- Grasdekket skal være flerårig.
- Arealet skal ligge under marin grense.
- Sonen det gis tilskudd for skal som minimum være der hvor helningsforholdene tilsier at det er økt risiko for at avrenning fra åkeren når ut i vassdraget.
- Sonen skal ha en bredde på minimum åtte meter målt fra vassdragets normalvannstand, der minst seks meter ligger på fulldyrka areal.
- Avstanden fra vassdragets normalvannstand til der hvor kantsonen starter skal ikke være mer enn 8 meter.
- Vekstene skal være godt etablert om høsten i søknadsåret.
- Arealene skal ikke gjødsles eller sprøytes i søknadsåret.
- Arealene skal slås, beites eller pusses i søknadsåret.
- Jordarbeiding og såing skal ved behov skje mellom 1. mars og 1. juli.

Vassdrag: Åpen grøft, bekk/elv, innsjø og sjø, alt åpent vann med og uten årssikker vannføring.

Tiltaksklasser:

- Korn/oljevekster/belgvekster/ fôrmais
- Potet/grønnsaker

Tilskuddet utmåles per meter.



Tiltaksklasse	Foreløpig sats (kr/m)
Korn / oljevekster / belgvekster / fôrmais	20
Potet / grønnsaker	20





## § 24 Kantsone i eng

Tilskuddet skal stimulere til at arealer som grenser mot vassdrag, der det dyrkes flerårige urte-/grasvekster til fôr, ikke blir gjødslet eller sprøytet, slik at forurensning til vann blir redusert.

### Vilkår:

- Kantsone i eng langs kanten mot vassdrag.
- Sonen skal ha en bredde på minimum seks meter, målt fra vassdragets normalvannstand, der minst fire meter ligger på fulldyrka eller overflatedyrka areal.
- Avstand mellom vassdrag og gjødslefri kantsone kan ikke være mer enn 8 meter.
- Kantsonen skal høstes ved slått eller beiting i søknadsåret.
- Jordarbeiding og såing skal ved behov skje mellom 1. mars og 1. juli.
- Sonen kan ikke gjødsles eller sprøytes i søknadsåret.

Tilskuddet gjelder for Østfold, Buskerud, Oslo og Akershus fylker.  
Innmarksbeite er ikke omfattet av ordningen.

Tilskuddet utmåles per meter.

Foreløpig sats (kr/m)
20



## § 25 Fangdam

Tilskuddet skal stimulere til skjøtsel av vegetasjon i tilknytning til fangdammene, for at dammene skal utgjør et effektivt rensetiltak.

### Vilkår:

- Fangdammen er etablert på eller i tilknytning til jordbruksareal.
- Fangdammen skal ha tilfredsstillende renseeffekt slik at den fanger opp avrenning av jordpartikler og næringsstoffer og reduserer tilførselen av disse til vann og vassdrag.
- Plantevernforskriften regulerer tillatt sprøyteavstand til fangdammen.

Arealet rundt fangdammen som det gis tilskudd for, beregnes ut fra vannspeilet og inkluderer kantvegetasjon og vegetasjonsfilter.

### Skjøtselsråd for tilfredsstillende renseeffekt

- Med skjøtsel som opprettholder renseeffekten menes for eksempel rydding langs kantsonen, tiltak som sikrer vanngjennomstrømning og tømning ved behov.
- Effekten av dammen går ned etter hvert som sedimentasjonskammeret blir fylt opp. For større vedlikeholdsarbeid og tømning av sedimenter henvises det til SMIL-forskriften.

OBS! Når du tegner inn dette tiltaket i kartet når du søker, er det viktig at du plasserer fangdammen innenfor eiendommen din, selv om dette ikke er geografisk riktig plassering.

Tilskuddet utmåles per dekar.

Tiltaksklasse	Foreløpig sats (kr/daa)
Prioritert område	755
Andre områder	755



## Kapittel 6 - Utslipp til luft



## § 26 Nedlegging av husdyrgjødsel

Tilskuddet skal stimulere til at husdyrgjødsel og biorest blir lagt rett ned på jorda i stedet for tradisjonell breispredning.

### Vilkår:

- Husdyrgjødsel (blautgjødsla) eller biorest skal spres ved nedlegging.
- Det skal minimum spres 5 kg total-Nitrogen i husdyrgjødsel per dekar.
- Siste frist for spredning er 1. september
- Arealet skal høstes eller beites etter siste spredning i søknadsåret.
- Foretaket skal ha dokumentasjon i form av gjødseljournal etter § 27 i forskrift om lagring og bruk av gjødsel mv

[Se også kommentar knyttet til ny gjødselbruksforskrift på side 7](#)

### Tiltaksklasser:

- Nedlegging i voksende kultur
- Nedlegging i voksende kultur ved flere spredninger
- Nedlegging og nedmolding innen 2 timer i åpen åker

Voksende kultur er planter som allerede er etablert om våren ved vekstsesongens begynnelse, for eksempel etablert eng.

Nedlegging som metode må være brukt ved alle spredninger av husdyrgjødsel eller biorest på det arealet det søkes tilskudd for.

Tilskuddet utmåles per dekar.

Tiltaksklasse	Foreløpig sats (kr/daa)
Nedlegging i voksende kultur	30
Nedlegging i voksende kultur ved flere spredninger	30
Nedlegging og nedmolding innen 2 timer i åpen åker	30



## § 27 Nedfelling av husdyrgjødsel

Tilskuddet skal stimulere til at husdyrgjødsel og biorest blir blandet direkte i jordsmonnet i stedet for tradisjonell breispredding.

### Vilkår:

- Husdyrgjødsel (blautgjødsla) eller biorest skal spres ved nedfelling.
- Det skal minimum spres 5 kg total-Nitrogen i husdyrgjødsel per dekar.
- Siste frist for spredning er 1. november
- Arealet skal høstes eller beites etter siste spredning i søknadsåret.
- Foretaket skal ha dokumentasjon i form av gjødseljournal etter § 27 i forskrift om lagring og bruk av gjødsel mv

[Se også kommentar knyttet til ny gjødselbruksforskrift på side 7](#)

### Tiltaksklasser:

- Nedfelling i voksende kultur
- Nedfelling i voksende kultur ved flere spredninger
- Nedfelling i åpen åker

Nedfelling som metode må være brukt ved alle spredninger av husdyrgjødsel eller biorest på det arealet det søkes tilskudd for.

Tilskuddet utmåles per dekar.

Tiltaksklasse	Foreløpig sats (kr/daa)
Nedfelling i voksende kultur	30
Nedfelling i voksende kultur ved flere spredninger	30
Nedfelling i åpen åker	30



## § 28 Spredning av husdyrgjødsel med tilførselsslange

Tilskuddet skal stimulere til bruk av tilførselsslange for spredning av husdyrgjødsel og biorest for å redusere jordpakking.

### Vilkår:

- Arealet må oppfylle vilkårene i § 26 nedlegging av husdyrgjødsel eller § 27 nedfelling av husdyrgjødsel.
- Tilførselsslange må være brukt ved alle spredninger av husdyrgjødsel eller biorest på omsøkt areal.
- Foretaket må kunne dokumentere bruk av tilførselsslange.

### Tiltaksklasse: bruk av tilførselsslange

Tilskuddet utmåles per dekar.  
Tilskuddet gis som et tillegg til tilskudd etter § 26 "Nedlegging av husdyrgjødsel" eller § 27 "Nedfelling av husdyrgjødsel"

Tiltaksklasse	Foreløpig sats (kr/daa)
Bruk av tilførselsslange	55



## Kapittel 7 - Plantevern



## § 29 Ugrasharving i korn og frøvekster

Tilskuddet skal stimulere til harving for å fjerne ugras i stedet for bruk av ugrasmidler

### Vilkår:

- Ugrasharving i korn og annet frø til modning.
- Det gis ikke tilskudd dersom det benyttes ugrasmidler før høsting, unntatt mot floghavre og hønsehirse.
- Det gis ikke tilskudd ved nedsviing av oljevekster og åkerbønner.
- Økologiske arealer og arealer i karens som mottar produksjonstilskudd for økologisk drift er ikke tilskuddsberettiget.

Krav om plantevernjournal ligger i forskrift om plantevernmidler og omfatter bruk av integrerte metoder.

Tilskuddet utmåles per dekar.

Foreløpig sats (kr/daa)
45





## § 30 Mekanisk ugrasbekjempelse i radkulturer

Tilskuddet skal stimulere til metoder for å fjerne ugras uten bruk av ugrasmidler.

### Vilkår:

- Mekanisk ugrasbekjempelse eller flemming i radkulturer (grønnsaks- / potetproduksjon)
- Det gis ikke tilskudd dersom det benyttes ugrasmidler før høsting, unntatt ved nedsviing av potetris.
- Økologiske arealer og arealer i karens som mottar produksjonstilskudd for økologisk drift er ikke tilskuddsberettiget.

Tiltaket innebærer mekanisk bekjempelse eller flammehandling. Krav om plantevernjournal ligger i forskrift om plantevernmidler og omfatter bruk av integrerte metoder. Damping inngår ikke i tilskuddet.

### Tiltaksklasser:

- Flemming
- Mekanisk ugrasbekjempelse

Tilskuddet utmåles per dekar.

Tiltaksklasse	Foreløpig sats (kr/daa)
Mekanisk beskjempe	80
Flemming	80

# Kapittel 8 - Jord og jordhelse





## § 31 Fangvekster som underkultur

Såing av fangvekster som underkultur i annen avling gir bedre beskyttelse mot erosjon og tap av næringsstoffer. Økt innhold av organisk materiale forbedrer jordstrukturen og jordas evne til å lagre karbon. Fangvekster beskytter også jordoverflaten mot erosjon og avrenning av næringsstoffer ved kraftig nedbør og flom. Tilskuddet skal stimulere til bruk av fangvekster for å bedre jordstruktur og jordhelse gjennom å øke innholdet av levende røtter, organisk materiale og redusere sykdomspresset.

### Vilkår:

- Fangveksten skal være sådd i voksende kulturer av korn, oljevekster, belgvekster, radkulturer eller mais.
- Fangveksten skal være godt etablert om høsten.
- Fangveksten skal ikke være hovedvekst året etter at den er sådd.
- Arealet skal ikke sprøytes med ugrasmidler eller gjødsles om høsten.
- Arealet skal ikke jordarbeides før 1. mars året etter søknadsåret.

Tilskuddet gjelder for Østfold, Buskerud, Oslo og Akershus fylker.

### Tiltaksklasser:

- Hovedvekst korn/oljevekster/belgvekster/ fôrmais
- Hovedvekst grønnsaker/poteter

Tilskuddet utmåles per dekar.

Det er tillatt å spre egenprodusert kompost etter § 34 "Bruk av egenprodusert kompost".

Med «godt etablert» menes det at plantene er godt synlige over jorda med et jevnt og tett plantedekke.

Tiltaksklasse	Foreløpig sats (kr/daa)
Hovedvekst korn / oljevekster / belgvekster / fôrmais	185
Hovedvekst grønnsaker / potet	305



## § 32 Fangvekst sådd etter høsting

Økt innhold av organisk materiale og dyppgående røtter hos flere av fangvekstene forbedrer jordstrukturen, tar opp næring fra dypere jordlag og øker jordas evne til å lagre næringsstoffer. Fangvekster beskytter jordoverflaten mot erosjon og avrenning av næringsstoffer ved kraftig nedbør og flom. Tilskuddet skal stimulere til bruk av fangvekster for å bedre jordstruktur og jordhelse gjennom å øke innholdet av levende røtter, organisk materiale og redusere sykdomspresset.

### Vilkår:

- Fangveksten skal være sådd etter tidlig høsting av korn, oljevekster, belgvekster, radkulturer eller mais.
- Det er tillatt med grunn harving eller utjevning av såbed etter høsting, for å sikre god etablering av fangveksten.
- Fangveksten skal være godt etablert om høsten.
- Fangveksten skal ikke være hovedvekst året etter at den er sådd.
- Arealet skal ikke sprøytes med ugrasmidler eller gjødsles om høsten.
- Arealet skal ikke jordarbeides før 1. mars året etter søknadsåret.
- Ved dyrking av tidligvekster påfølgende år, skal arealet ikke jordarbeides før 1. november. Arealer som er omfattet av regionale miljøkrav § 4 skal ikke jordarbeides før 1. mars året etter.

Tilskuddet gjelder for Østfold, Buskerud, Oslo og Akershus fylker.

Tiltaket innebærer såing av fangvekst straks etter høsting. Med «godt etablert» menes det at plantene er godt synlige over jorda med et jevnt og tett plantedekke.

Grunn harving er det samme som lett høstharving. Det vil si harving som ikke er dypere enn 10 cm. Rett etter harvingen skal det være minst 30 % planterester på overflaten.

### Tiltaksklasser:

- Hovedvekst korn/ oljevekster/ belgvekster/ fôrmais
- Hovedvekst grønnsaker/poteter

Tilskuddet utmåles per dekar.

Dersom du lett høstharver før du sår fangvekst etter høsting, kan du ikke samtidig søke om «ingen jordarbeiding om høsten» på det samme arealet. Om du derimot dirktesår fangvekst etter høsting, oppfyller du vilkåret for «ingen jordarbeiding om høsten» og kan også søke om dette for det samme arealet.

Tiltaksklasse	Foreløpig sats (kr/daa)
Hovedvekst korn / oljevekster / belgvekster / fôrmais	185
Hovedvekst grønnsaker / potet	305



## § 33 Fangvekst med høy diversitet

Tilskuddet skal stimulere til bruk av fangvekster med høy diversitet fordi det gagnar jordhelsen ved å skape høy biodiversitet av mikro- og makroorganismer i jorda. Tilskuddet gis som et tillegg for tilskudd etter § 31 "Fangvekster som underkultur" eller § 32 "Fangvekst sådd etter høsting".

### Vilkår:

- Arealet må oppfylle vilkårene i § 31 "Fangvekster som underkultur" eller § 32 "Fangvekst sådd etter høsting".
- Fangveksten som er brukt skal ha en blanding med minst tre plantefamilier (høy diversitet). Kvittering for innkjøpt frøblanding må kunne dokumenteres ved kontroll.

Tilskuddet utmåles per dekar.

Tiltaksklasse	Foreløpig sats (kr/daa)
§ 31 eller § 32	55



## § 34 Bruk av egenprodusert kompost

Kompost bidrar til å skape et gunstigere forhold mellom bakterier og sopp, øker aktiviteten og diversiteten av jordlevende organismer. Tilskuddet skal stimulere til bruk av egenprodusert kompost fordi det er et svært godt jordforbedringsmateriale. Tilskuddet skal stimulere til resirkulering av gårdens næringsstoffer.

### Vilkår:

- Det kan gis tilskudd til spredning av kompost som er egenprodusert.
- Komposten kan spres om våren eller i en godt etablert fangvekst i henhold til § 31 "Fangvekster som underkultur".
- Frist for tilførsel er 1. september i søknadsåret.
- Det skal spres mellom 0,5–1,5 tonn kompost per dekar.
- Beskrivelse av komposteringsmetoden som er brukt skal kunne legges frem ved kontroll.
- Komposten skal ha temperaturlogg som viser at temperaturen har vært over 55°C i mer enn tre dager.
- Opphavsmateriale skal kunne dokumenteres.
- Foretaket skal ha dokumentasjon som viser tilførselsdato, hvor det er tilført kompost og kompostmengde spredd per dekar.
- Foretaket skal ha dokumentasjon i form av gjødseljournal etter § 27 i forskrift om lagring og bruk av gjødsel mv.

Tilskuddet utmåles per dekar.

### Presisering

Veiledning for gårdskompostering, mal for komposteringslogg og råvaredokument, finner du på [side 51-55](#).

Talle må ha vært gjennom en komposteringsprosess for å være tilskuddsberettiget.

En god kompost er godt omdannet uten synlige rester av råvaren, har sjokoladebrun farge og lukter friskt (som skogsjord).

Det er nødvendig å ta bilder for å kunne dokumentere at vilkår som ikke er mulig for kommunen å kontrollere ved stedlig kontroll, faktisk er overholdt. Det gjelder spesielt for opphavsmateriale, komposteringsprosessen og temperaturmåling i komposten.

Foreløpig sats (kr/daa)
-------------------------

340
-----



## ~~§ 35 Klimarådgiving~~

*Tiltaket klimarådgiving er tatt ut av forskriften og veiledningsmateriellet fra 2026. Ordningen videreføres som en egen tilskuddsordning med egen forskrift.*

*Det vil bli publisert mer informasjon og eget elektronisk søknadsskjema i løpet av våren 2026.*

[Les mer hos Landbruksdirektoratet](#)

# Forskrift om regionale miljøtilskudd i jordbruket i Østfold, Buskerud, Oslo og Akershus

## Kapittel 1 - Innledende bestemmelser

### § 1. Formål

Formålet med tilskudd etter forskriften er å bidra til å ivareta jordbruket sitt kulturlandskap, biologisk mangfold, kulturmiljøer og -minner, jord og jordhelse, tilgjengelighet i jordbrukslandskapet, samt å redusere bruk av plantevernmidler og utslipp til luft og avrenning til vann fra jordbruket.

### § 2. Virkeområde

Forskriften gjelder i Østfold, Buskerud, Oslo og Akershus fylker.

### § 3. Grunnvilkår

Tilskudd etter denne forskriften kan gis til:

- a. foretak som har gjennomført tiltak på arealer de disponerer i søknadsåret. Foretaket må drive vanlig jordbruksproduksjon på én eller flere landbrukseiendommer, og må være registrert i Enhetsregisteret.
- b. beitelag for drift etter § 5 Drift av beitelag. Med beitelag menes i denne forskriften sammenslutninger som er registrert som samvirkeforetak eller forening i Enhetsregisteret, og som har til hovedformål å samarbeide om hensiktsmessige fellesløsninger innen beitebruk og god utnyttelse av utmarksbeite.

---

§§ 4-34 er gjengitt og henvist til under hver enkelt tilskuddsordning i denne veilederen.

## Kapittel 9 - Generelle bestemmelser

### § 35. Utmåling og utbetaling av regionale miljøtilskudd

Tilskuddet utmåles etter satser fastsatt årlig av Statsforvalteren. Tilskuddet skal kun gis det året som tiltaket blir gjennomført.

### § 36. Søknad

Foretak som søker tilskudd skal benytte søknadskjema fastsatt av Landbruksdirektoratet.

Søknadsfristen er 15. oktober. For beitelag som søker tilskudd etter § 5 Drift av beitelag er fristen 15. november.

Dersom søknad leveres etter fristene i andre ledd, reduseres tilskuddet med 1 000 kroner per dag inntil 14 dager etter fristens utløp. Tilskuddet kan ikke overdras til eie eller pant.

Søknader om regionalt miljøtilskudd som er levert innen søknadsfristen kan endres innen 29. oktober uten reduksjon i tilskuddet. Dette gjelder ikke søknad om tilskudd etter § 5 Drift av beitelag.

### § 37. Administrasjon, dispensasjon og klage

Statsforvalteren administrerer tilskuddene etter denne forskriften.

Vedtak om tilskudd fattes av kommunen. Statsforvalteren kan i særlige tilfeller dispensere fra bestemmelsene om tilskudd fastsatt i denne forskriften.

Vedtak fattet av kommunen kan påklages til Statsforvalteren. Vedtak fattet av Statsforvalteren i første instans kan påklages til Landbruksdirektoratet.



## § 38. Opplysningsplikt og kontroll

Søker av tilskudd plikter å gi alle opplysninger som kommunen, Statsforvalteren og Landbruksdirektoratet finner nødvendig for å kunne forvalte ordningen.

Kommunen, Statsforvalteren og Landbruksdirektoratet kontrollerer at utbetaling av tilskudd er riktige. Søker plikter å utlevere all bokføring, korrespondanse og opptegnelser som vedkommer tilskuddet. Opplysninger gitt i forbindelse med søknad om tilskudd kan også kontrolleres ved telling og måling på de eiendommer som foretaket benytter i driften.

## § 39. Avkorting ved regelverksbrudd mv.

Hele eller deler av det samlede tilskuddet kan avkortes dersom foretaket

- a. uaktsomt eller forsettlig har drevet eller driver sin virksomhet i strid med annet regelverk for jordbruksvirksomhet
- b. har brutt bestemmelser i forskrift om lagring og bruk av gjødsel mv. 29. januar 2025 nr. 115 om krav til gjødslingsplan (§ 26), eller ikke har ført journal over plantevernmidler som foretaket har benyttet på arealene som det disponerer. Journalen skal inneholde opplysninger om navn på plantevernmiddelet som brukes, tidspunkt for behandling og dosen som er brukt, samt området og veksten som plantevernmiddelet ble brukt på. Tilskuddet kan også avkortes dersom foretaket ikke kan fremlegge slike journaler for de siste tre årene.
- c. i tilknytning til jordbruksarealet det disponerer ikke har vegetasjonssone på minst to meter mot vassdrag med årssikker vannføring, målt horisontalt fra vassdragets normalvannstand. Vegetasjonssonen kan ikke jordarbeides.
- d. på eller i tilknytning til arealet foretaket disponerer, foretar inngrep som forringer kulturlandskapet. Det kan likevel bare avkortes for inngrep på eiendom som foretaket helt eller delvis disponerer. Dersom annet regelverk ikke er til hinder for det, kan kommunen likevel forhåndsgodkjenne inngrepet dersom det avhjelper betydelige driftsmessige ulemper.

## § 40. Avkorting ved feilopplysninger og fristoversittelse

Dersom foretaket uaktsomt eller forsettlig har gitt feil opplysninger i søknaden som har eller ville dannet grunnlag for en urettmessig utbetaling av tilskuddet for seg selv eller andre, kan hele eller deler av det samlede tilskuddet som tilfaller foretaket avkortes.

Dersom foretaket har oversittet de frister som kommunen, Statsforvalteren eller Landbruksdirektoratet har satt for å kunne utføre sine kontrolloppgaver i medhold av § 39, kan tilskuddet avkortes.

## § 41. Tilbakebetaling og renter mv.

Dersom foretaket som følge av manglende oppfyllelse av vilkår i denne forskriften eller av andre grunner har mottatt en utbetaling som ikke er berettiget, kan det feilutbetalte beløpet kreves tilbakebetalt fra mottakeren eller motregnes i senere utbetaling av tilskudd. Tilsvarende gjelder differansen mellom utbetalt beløp og redusert tilskudd som følge av vedtak om avkorting etter § 40 Avkorting ved regelverksbrudd mv. eller § 41 Avkorting ved feilopplysninger og fristoversittelse.

For tilbakebetalingskrav kan det kreves renter når kravet ikke innfris ved forfall. Ved grov uaktsomhet eller forsett kan renter kreves fra tidspunktet for utbetalingen av det urettmessige tilskuddet. Størrelsen på renten følger rentesatsen fastsatt med hjemmel i lov 17. desember 1976 nr. 100 om renter ved forsinket betaling m.m.

Krav fra offentlig myndighet som utspringer av foretakets jordbruksvirksomhet kan motregnes i senere utbetalinger av tilskudd til foretaket.

## § 42. Ikrafttredelse

Forskriften trer i kraft 1. mars 2023. Samtidig oppheves forskrift 28. juni 2021 nr. 2356 om regionale miljøtilskudd i jordbruket, Oslo og Viken. Endret ved forskrift 19. mars 2026 nr. 438 (bl.a. tittel).

# Vedlegg 1 - Skjøtselsråd for pollinerende soner (§ 13)

## Arealer som kan egne seg

Arealene bør bestå av åpen mark eller tidligere åpen mark i gjengroing, inkludert øyer og åkerholmer. Vegetasjonen bør bestå av stedeegne arter, med høyt innslag av blomstrende arter. Vegetasjonen kan være tett og engaktig, men vil i mange tilfeller bestå av spredt lavtvoksende vegetasjon i skråninger eller på tørrbakker, og ofte ha et høyt innslag av stedeegne gras- og blomsterplanter.

Arealene er ofte næringsfattige og tørre. De må gjerne ligge solvendt, men dette er ikke et krav. Dersom grunneier kjenner til at det er fremmede arter på disse arealene bør de fjernes. Gjengroing fører til endret lys- og temperaturforhold i de nedre sjiktene i vegetasjonen, noe som er negativt for mange insekter og konkurransesvake planter.

Rydding og restaurering kan gi grobunn for stedeegne blomsterplanter og gras. Slike plantesamfunn kan være sårbare for effektene av gjødsling, så alle tiltak som kan gi gjødseffekt er derfor uønsket, med unntak av lett husdyrbeite.

## Skjøtselsråd – pollinatorvennlig blomsterstriper

- Artsrike blomsterenger etableres lettest på næringsfattig og/eller skrinn jord.
- Flerårige frøblandinger er å foretrekke.
- For å opprettholde god blomstring over flere år kan det være nødvendig å supplere med nye frø.
- Frøblandingene bør inneholde ulike arter med ulik blomstringstid, for å sikre mat hele sesongen til de ulike pollinatorene; humler, bier, blomsterfluer, sommerfugler m.fl.
- Arealet skal slås etter ferdig blomstring. Plantematerialet kan med fordel ligge i 2-3 dager etter slått for å sikre frøspredning.
- Plantematerialet må fjernes for ikke å ha gjødslingseffekt i sonen.

## Skjøtselsråd – naturlig blomsterrik kantsone

Tilgrensende kantsoner har ofte et ulikt utgangspunkt. Skjøtsel må være mest mulig tilpasset den enkelte sone. Det gis allikevel noen generelle skjøtselsråd:

- Et lysåpent areal som er ryddet for tett vegetasjon gir bedre betingelser for blomster. Spredte trær og busker, bør stå, for eksempel selje, vier, lønn og rogn. (Restaurering og tilrettelegging for biologiske verdifulle arealer kan det være aktuelt å søke SMIL-tilskudd til).
- Ved slått, bruk skjærende redskap som ljà, tohjulsåmaskin eller ryddesag med kniv.
- Arealet skal slås etter ferdig frøsetting. For eksempel sein sommer eller tidlig høst.
- Dødt plantemateriale bør ligge i 2-3 dager etter slått for å sikre frøspredning
- Plantematerialet skal fjernes for å unngå uønsket gjødsling.
- Høstbeite kan være et alternativ til slått.



## Vedlegg 2 - Veiledning til gårdskompostering (§ 34)

For at gårdskompost skal være tilskuddsberettiget skal den brukes på arealet foretaket disponerer eller areal som inngår i et formalisert gårdssamarbeid. I tillegg skal komposten være egenprodusert eller produsert i samarbeid med andre landbruksforetak som inngår i et gårdssamarbeid.

Den som komposterer skal sørge for å begrense fare for spredning av farlige skadegjørere, uønsket smitte og uønsket avrenning av næringsstoffer gjennom en forsvarlig gjennomføring av komposteringsprosessen. Her er tips og veiledning til deg som komposterer på egen gård.

For all markedsføring, omsetning, salg og import av kompost må Mattilsynet kontaktes. Dette gis det ikke tilskudd til i tiltaket "Bruk av egenprodusert kompost".

### Opphavsmateriale

- Noter opplysninger om råvarene/opphavsmaterialene. Bruk råvaredokumentet på side 56.

### Kompostplassen

- Kjørefast underlag, for eksempel grasmark eller gårdsvei inntil grasmark, som ikke gir lekkasje av næringsstoffer til vann og vassdrag
- 3-5 % fall i rankenes lengderetning
- Mulighet for tilføring av vann
- Mulighet for tildekking



## Tips til sammensetning av komposten

- 30-40 % strukturmateriale (høyt C/N), «brunt materiale». Legg noe i bunn av rankene. Kvernet/vridd lauvtrevirke er best og helst i 4-5 cm diameter.
- Opp til 30-40 % friskt materiale/grønt (middels C/N), hvorav gjerne litt unge kvist (grønn)
- 10-30 % husdyrgjødsel eller lignende (lavt C/N)
- Gjerne 10 % god kompost, startkultur (hygienisert)
- Gjerne opp til 10 % leirholdig, steinfri jord (binder næring og ammoniakk)
- C/N = 30 som utgangspunkt i den samlede massen er ideelt
- Dersom du ikke har tilgang til husdyrgjødsel, er det en fordel å tilsette litt hagekalk/dolomittkalk. Det gir gode egenskaper til komposten.

## Komposteringen

- Rankene bør legges opp lagvis med tørt materiale i bunn med samme innhold fra ende til ende (lengderetning)
- Del opp store bestanddeler for å få raskere nedbryting og bedre kompostering
- Kompostranken må tilpasses utstyret som brukes for vending. Maksimum høyde på ranken er 2 meter og maksimum bredde på ranken er 4 meter
- Rankene vendes fortrinnsvis med rankevender, alternativt annen redskap. Hensikten er å få blandet materialet godt, få inn O<sub>2</sub> og ut CO<sub>2</sub>
- Kompostranken vendes når alt materialet er lagt opp. Så vendes ranken igjen når temperaturen, målt 1/3-del ned fra toppen, midt i ranken er 55-60°C. Finn noen målepunkter på rankene som du bruker hver gang. Mål hver dag den første tiden.
- Temperaturen skal være over 55°C i minimum 3 dager (hygienisering). Bruk komposteringslogg som dokumentasjon.
- Komposten skal være fuktig, men ikke våt. 55-60 % fuktighet er bra. Om du tar en neve kompost så skal du kunne klemme ut et par dråper vann.
- Om komposten er for tørr, er det mest effektivt å tilføre vann under vending.
- Rankene kan trenge dekking med pustende duk (kompostduk) til beskyttelse mot for mye nedbør eller uttørking.
- Det er lurt å sjekke komposten med en spiretest til slutt.

Kompost inneholder næring, men næringsinnholdet er avhengig av hva du har tilsatt i komposten og det kan variere mye mellom år.

Det er ikke næringstilførsel til plantene som er det primære målet for dette tiltaket, men å tilføre mer karbonrik næring til de jordlevende organismene. Det er gunstig for sopp og andre organismer som ikke foretrekker raskt fordøyelig næring. Kompostens komplekse organiske forbindelser understøtter en høy biodiversitet i større grad enn kunstgjødsel og næringsrik husdyrgjødsel. Tiltaket gir også en god mulighet til å bruke halm- og annet grovfôr som er uegnet som dyrefôr, samt hestemøkk fra nabostall etc.

Gjeldende regelverk er i hovedsak

- [Forskrift om lagring og bruk av gjødsel mv.](#)
- [Forskrift om animalske biprodukter \(ABP\)](#)
- [Forskrift om floghavre](#)
- [Forskrift om planter og tiltak mot planteskadegjørere](#)

#### Framgangsmåte spiretest av kompost

- Fyll to like glass med 1/3-del kompost
- Legg karsefrø oppå komposten og fukt godt
- Ha på lokk på det ene glasset. La det andre stå uten.
- Sett begge glassene i vinduskarmen i sola og la spire.

Misvekst i begge glassene betyr at komposten ikke er moden og inneholder spirehemmende stoffer.

Misvekst kun i glasset med lokk tyder på at komposten fortsatt ikke er helt moden. God vekst i begge glassene vil si at komposten er moden og klar til bruk.

Se neste sider for mal for komposteringsdokumentasjon og råvaredokument.



# Vedlegg 3 - Skjema komposteringsdokumentasjon

REGIONALT MILJØTILSKUDD 2026

STATSFORVALTEREN I ØSTFOLD, BUSKERUD, OSLO OG AKERSHUS

## Komposteringslogg og råvaredokument – Egenprodusert kompost

Gårdsnavn \_\_\_\_\_ Gårds og bruksnummer \_\_\_\_\_

Ranke nr./sted \_\_\_\_\_

Sprededato \_\_\_\_\_

Sted for spredning \_\_\_\_\_

Spredemengde / dekar \_\_\_\_\_

*Merk: Det er kun kompost med råvarer fra egen gård som kan gi rett på regionalt miljøtilskudd*

Innhold i ranke	
Materiale _____	Volum _____
Materiale _____	Volum _____
Materiale _____	Volum _____
Materiale _____	Volum _____
Materiale _____	Volum _____
Materiale _____	Volum _____

KOMPOSTERINGSLOGG					
Gjør målinger flere steder i hver ranke, og helst på samme sted hver gang. Dato, temperatur og navn skal fylles ut. Husk bildedokumentasjon.					
Dato	Temp °C	Fuktighet (tørr, våt)	Lukt (jord, lite lukt, råttent, surt)	Kommentar (f.eks. vending, vanning, værforhold)	Navn (sign)

# Vedlegg 4 - Råvareskjema



**Statsforvalteren**

i Østfold, Buskerud, Oslo og Akershus

## Avtale om råvarer til egenprodusert kompost

Opprettes ved innhenting av råvarer/opphavsmateriale utenfor egen gård

Avsender (navn, adresse, evt gårds-og bruksnr.) .....

Mottaker (navn, adresse, evt gårds-og bruksnr.) .....

Transportør - dersom annen en oppe (navn, adresse) .....

Beskrivelse av råvare/råmateriale. Innhold beskrives og risikovurderes med tanke på spredning av smitte og ugras, regulert gjennom lov. Skriv opp gjødsel fra hvilken dyreart, strø, fôr som er brukt, annet relevant. Foreta mottakskontroll. Denne delen kan også brukes til beskrivelse av råvare fra egen drift.

Materiale.....Mengde/Volum.....

Materiale.....Mengde/Volum.....

Materiale..... Mengde/Volum.....

Signatur

Avsender (blokkbokstaver).....

Avsender (underskrift)..... Sted.....

Dato.....

NB! Samme råvaredokument kan, om ønskelig, brukes på alt likt materiale fra samme kilde. Om innholdet i råvaren/råmaterialet endrer seg vesentlig, skal nytt råvaredokument fylles ut.

# Vedlegg 5 - Kombinasjonstabell for regionale miljøtilskudd

## Overlapp av tilskuddsordninger på samme areal

+ = tilskuddsberettiget / - = ikke tilskuddsberettiget / \* = forutsetter en kombinasjon / + = gjødsling må være gjort i forb. med våronn

	§ 4. Drift av bratt areal	§ 5. Drift av beitelag	§ 6. Beiting av verdifulle jordbr.landsk. i innmark	§ 7. Beiting av verdifulle jordbr.landsk. i utmark	§ 8. Slått av verdifulle jordbrukslandskap	§ 9. Skjøtsel av gårdsdammer	§ 10. Slått av slåttemyr og slåttemark	§ 11. Skjøtsel av biologisk verdifulle arealer	§ 12. Skjøtsel av styvingstrær	§ 13. Soner for pollinerende insekter	§ 14. Drift av seter	§ 15. Besøkssteder *	§ 16. Skjøtsel enkeltst. aut. fredete kulturminner	§ 17. Skjøtsel av steingjerder..., m.m.	§ 18. Ingen jordarbeiding om høsten	§ 19. Gras på arealer utsatt for flom og erosjon	§ 20. Ingen jordarbeiding på flomutsatte arealer*	§ 21. Direktesådd høstkorn og høstoljeverkster	§ 22. Grasdekte vannveier og grasstriper i åker	§ 23. Grasdekt kantsone i åker	§ 24. Kantsone i eng	§ 25. Fangdam	§ 26. Nedlegging av husdyrgjødsel	§ 27. Nedfelling av husdyrgjødsel	§ 28. Spredning av husdyrgjødsel m/tilførselssl.*	§ 29. Ugrasharving i korn og frøvekster	§ 30. Mekanisk ugrasbekjempelse i radkultur	§ 31. Fangvekster som underkultur	§ 32. Fangvekster sådd etter høsting	§ 33. Fangvekst med høy diversitet *	§ 34. Bruk av egenprodusert kompost	
§ 4. Drift av bratt areal	+	-	-	-	-	-	-	-	-	-	-	-	-	-	-	-	-	-	-	-	-	-	-	-	-	-	-	-	-	-	-	
§ 5. Drift av beitelag	-	+	-	-	-	-	-	-	-	-	-	-	-	-	-	-	-	-	-	-	-	-	-	-	-	-	-	-	-	-	-	-
§ 6. Beiting av verdifulle jordbr.landsk. i innmark	-	-	+	-	-	-	-	-	-	-	-	-	-	-	-	-	-	-	-	-	-	-	-	-	-	-	-	-	-	-	-	-
§ 7. Beiting av verdifulle jordbr.landsk. i utmark	-	-	-	+	-	-	-	-	-	-	-	-	-	-	-	-	-	-	-	-	-	-	-	-	-	-	-	-	-	-	-	-
§ 8. Slått av verdifulle jordbrukslandskap	-	-	-	-	+	-	-	-	-	-	-	-	-	-	-	-	-	-	-	-	-	-	-	-	-	-	-	-	-	-	-	-
§ 9. Skjøtsel av gårdsdammer	-	-	-	-	-	+	-	-	-	-	-	-	-	-	-	-	-	-	-	-	-	-	-	-	-	-	-	-	-	-	-	-
§ 10. Slått av slåttemyr og slåttemark	-	-	-	-	-	-	+	-	-	-	-	-	-	-	-	-	-	-	-	-	-	-	-	-	-	-	-	-	-	-	-	-
§ 11. Skjøtsel av biologisk verdifulle arealer	-	-	-	-	-	-	-	+	-	-	-	-	-	-	-	-	-	-	-	-	-	-	-	-	-	-	-	-	-	-	-	-
§ 12. Skjøtsel av styvingstrær	-	-	-	-	-	-	-	-	+	-	-	-	-	-	-	-	-	-	-	-	-	-	-	-	-	-	-	-	-	-	-	-
§ 13. Soner for pollinerende insekter	-	-	-	-	-	-	-	-	-	+	-	-	-	-	-	-	-	-	-	-	-	-	-	-	-	-	-	-	-	-	-	-
§ 14. Drift av seter	-	-	-	-	-	-	-	-	-	-	+	-	-	-	-	-	-	-	-	-	-	-	-	-	-	-	-	-	-	-	-	-
§ 15. Besøkssteder *	-	-	-	-	-	-	-	-	-	-	-	+	-	-	-	-	-	-	-	-	-	-	-	-	-	-	-	-	-	-	-	-
§ 16. Skjøtsel enkeltst. aut. fredete kulturminner	-	-	-	-	-	-	-	-	-	-	-	-	+	-	-	-	-	-	-	-	-	-	-	-	-	-	-	-	-	-	-	-
§ 17. Skjøtsel av steingjerder..., m.m.	-	-	-	-	-	-	-	-	-	-	-	-	-	+	-	-	-	-	-	-	-	-	-	-	-	-	-	-	-	-	-	-
§ 18. Ingen jordarbeiding om høsten	-	-	-	-	-	-	-	-	-	-	-	-	-	-	+	-	+	-	-	-	-	-	-	-	-	-	-	-	-	-	-	-
§ 19. Gras på arealer utsatt for flom og erosjon	-	-	-	-	-	-	-	-	-	-	-	-	-	-	-	+	-	-	-	-	-	-	-	-	-	-	-	-	-	-	-	-
§ 20. Ingen jordarbeiding på flomutsatte arealer*	-	-	-	-	-	-	-	-	-	-	-	-	-	-	-	-	+	-	-	-	-	-	-	-	-	-	-	-	-	-	-	-
§ 21. Direktesådd høstkorn og høstoljeverkster	-	-	-	-	-	-	-	-	-	-	-	-	-	-	-	-	-	+	-	-	-	-	-	-	-	-	-	-	-	-	-	-
§ 22. Grasdekte vannveier og grasstriper i åker	-	-	-	-	-	-	-	-	-	-	-	-	-	-	-	-	-	-	+	-	-	-	-	-	-	-	-	-	-	-	-	-
§ 23. Grasdekt kantsone i åker	-	-	-	-	-	-	-	-	-	-	-	-	-	-	-	-	-	-	-	+	-	-	-	-	-	-	-	-	-	-	-	-
§ 24. Kantsone i eng	-	-	-	-	-	-	-	-	-	-	-	-	-	-	-	-	-	-	-	-	+	-	-	-	-	-	-	-	-	-	-	-
§ 25. Fangdam	-	-	-	-	-	-	-	-	-	-	-	-	-	-	-	-	-	-	-	-	-	+	-	-	-	-	-	-	-	-	-	-
§ 26. Nedlegging av husdyrgjødsel	-	-	-	-	-	-	-	-	-	-	-	-	-	-	-	-	-	-	-	-	-	-	+	+	-	-	-	-	-	-	-	-
§ 27. Nedfelling av husdyrgjødsel	-	-	-	-	-	-	-	-	-	-	-	-	-	-	-	-	-	-	-	-	-	-	-	+	+	-	-	-	-	-	-	-
§ 28. Spredning av husdyrgjødsel m/tilførselssl.*	-	-	-	-	-	-	-	-	-	-	-	-	-	-	-	-	-	-	-	-	-	-	-	+	+	-	-	-	-	-	-	-
§ 29. Ugrasharving i korn og frøvekster	-	-	-	-	-	-	-	-	-	-	-	-	-	-	-	-	-	-	-	-	-	-	-	-	+	+	-	-	-	-	-	-
§ 30. Mekanisk ugrasbekjempelse i radkultur	-	-	-	-	-	-	-	-	-	-	-	-	-	-	-	-	-	-	-	-	-	-	-	-	+	+	-	-	-	-	-	-
§ 31. Fangvekster som underkultur	-	-	-	-	-	-	-	-	-	-	-	-	-	-	-	-	-	-	-	-	-	-	-	-	-	+	+	-	-	-	-	-
§ 32. Fangvekster sådd etter høsting	-	-	-	-	-	-	-	-	-	-	-	-	-	-	-	-	-	-	-	-	-	-	-	-	-	+	+	-	-	-	-	-
§ 33. Fangvekst med høy diversitet *	-	-	-	-	-	-	-	-	-	-	-	-	-	-	-	-	-	-	-	-	-	-	-	-	-	-	-	-	-	-	-	-
§ 34. Bruk av egenprodusert kompost	-	-	-	-	-	-	-	-	-	-	-	-	-	-	-	-	-	-	-	-	-	-	-	-	-	-	-	-	-	-	-	-

Lesetips: De fleste ordningene må leses både horisontalt og vertikalt for å vise mulige kombinasjoner



## Vedlegg 6 - Foreløpige satser regionale miljøtilskudd 2026

§	Tiltak	Tiltaksklasse		Sats
<b>Kulturlandskap</b>				
§ 4	Drift av bratt areal	Overflatedyrka og fulldyrka, helling 1:5	kr/daa	160
		Fruktdyrking, helling 1:5	kr/daa	160
		Overflatedyrka og fulldyrka, helling 1:3	kr/daa	240
		Fruktdyrking, helling 1:3	kr/daa	240
§ 5	Drift av beitelag	Småfe	kr/dyr	25
		Storfe/hest	kr/dyr	30
§ 6	Beite av verdifulle jordbrukslandskap i innmark		kr/daa	200
§ 7	Beiting av verdifulle jordbrukslandskap i utmark	Fjellområder, småfe	kr/dyr	40
		Fjellområder, storfe/hest	kr/dyr	295
		Øyer / holmer, småfe	kr/dyr	295
		Øyer / holmer, storfe/hest	kr/dyr	1 435
§ 8	Slått av verdifulle jordbrukslandskap		kr/daa	55
§ 9	Skjøtsel av gårdsdammer		kr/dam	455
<b>Biologisk mangfold</b>				
§ 10	Slått av slåttemyr og slåttemark	Svært viktig	kr/daa	1 355
		Viktig	kr/daa	1 355
		Lokalt viktig	kr/daa	1 355
§ 11	Skjøtsel av biologisk verdifulle arealer	Beiting	kr/daa	235
§ 12	Skjøtsel av styvingstrær		kr/tre	455
§ 13	Soner for pollinerende insekter*	Egen stripe, generell frøblanding	kr/m	7
		Egen stripe, regional frøblanding	kr/m	17
		Tilgrensende kantsone	kr/m	10
<b>Kulturminner og kulturmiljøer</b>				
§ 14	Drift av seter (egen foredling, levering til meieri)	Levering til meieri, 4–6 uker	kr/seter	120 000
		Levering til meieri, 6 uker eller mer	kr/seter	140 000
		Egen foredling, 4–6 uker	kr/seter	120 000
		Egen foredling, 6 uker eller mer	kr/seter	140 000
§ 15	Besøksseter		kr/seter	30 000
§ 16	Skjøtsel av enkeltstående automatisk fredete kulturminner**	Beiting	kr/gravminne	455
		Slått	kr/gravminne	455
§ 17	Skjøtsel av steingjerder, bakkemurer, geiler/fegater/ buveier, trekker og alléer***	Bakkemurer	kr/m	20
		Steingjerder	kr/m	20
		Geiler / fegater / buveier	kr/m	20
		Trekker / alléer	kr/m	20
<b>Avrenning til vassdrag og kyst, prioriterte områder</b>				
§ 18	Ingen jordarbeiding om høsten	Erosjonsrisikoklasse 1, prioritert område	kr/daa	115
		Erosjonsrisikoklasse 1 med dråg, prioritert område	kr/daa	115
		Erosjonsrisikoklasse 2, prioritert område	kr/daa	115
		Erosjonsrisikoklasse 2, med dråg, prioritert område	kr/daa	205
		Erosjonsrisikoklasse 3, prioritert område	kr/daa	205
		Erosjonsrisikoklasse 4, prioritert område	kr/daa	205

		Erosjonsrisikoklasse 1, andre områder	kr/daa	40
		Erosjonsrisikoklasse 1 med dråg, andre områder	kr/daa	40
		Erosjonsrisikoklasse 2, andre områder	kr/daa	40
		Erosjonsrisikoklasse 2, med dråg, andre områder	kr/daa	75
		Erosjonsrisikoklasse 3, andre områder	kr/daa	75
		Erosjonsrisikoklasse 4, andre områder	kr/daa	75
§ 19	Gras på arealer utsatt for flom og erosjoner	Erosjonsutsatt eller flomutsatt	kr/daa	235
§ 20	Ingen jordarbeiding på flomutsatte arealer	Flomutsatt, prioritert område	kr/daa	120
		Flomutsatt, andre områder	kr/daa	75
§ 21	Direktesådd høstkorn og høstoljevekster	Lett harving etterfulgt av såing	kr/daa	100
		Direktesådd høstkorn og høstoljevekster	kr/daa	210
§ 22	Grasdekte vannveier og grasstriper i åker	Vannvei - korn / oljevekster / belgvekster / fôrmais	kr/m	35
		Vannvei - potet / grønnsaker	kr/m	35
		Grasstripe - korn / oljevekster / belgvekster / fôrmais	kr/m	10
		Grasstripe - potet / grønnsaker	kr/m	10
§ 23	Grasdekt kantsone i åker	Korn / oljevekster / belgvekster / fôrmais	kr/m	20
		Potet / grønnsaker	kr/m	20
§ 24	Kantsone i eng		kr/m	20
§ 25	Fangdammer	Prioritert område	kr/daa	755
		Andre områder	kr/daa	755
<b>Utslipp til luft</b>				
§ 26	Nedlegging av husdyrgjødsel	Nedlegging i voksende kultur	kr/daa	30
		Nedlegging i voksende kultur ved flere spredninger	kr/daa	30
		Nedlegging og nedmolding innen 2 timer i åpen åker	kr/daa	30
§ 27	Nedfelling av husdyrgjødsel	Nedfelling i voksende kultur	kr/daa	30
		Nedfelling i voksende kultur ved flere spredninger	kr/daa	30
		Nedfelling i åpen åker	kr/daa	30
§ 28	Spredning av husdyrgjødsel med tilførselsslange	Bruk av tilførselsslange	kr/daa	55
<b>Plantevernmidler</b>				
§ 29	Ugrasharving i korn og frøvekster		kr/daa	45
§ 30	Mekanisk ugrasbekjempelse i radkulturer	Mekanisk bekjempelse	kr/daa	80
		Flamming	kr/daa	80
<b>Jord og jordhelse</b>				
§ 31	Fangvekst som underkultur	Hovedvekst korn / oljevekster / belgvekster / fôrmais	kr/daa	185
		Hovedvekst grønnsaker / potet	kr/daa	305
§ 32	Fangvekster sådd etter høsting	Hovedvekst korn / oljevekster / belgvekster / fôrmais	kr/daa	185
		Hovedvekst grønnsaker / potet	kr/daa	305
§ 33	Fangvekst med høy diversitet	§ 31 eller § 32	kr/daa	55
§ 34	Bruk av egenprodusert kompost		kr/daa	340

\*Hvert foretak kan maksimalt få tilskudd til 5000 meter for pollinatorvennlige striper på jordbruksareal, og 200 meter for soner som grenser til jordbruksareal (naturlig blomsterrik kantsone)

\*\*Det kan gis tilskudd for inntil 10 gravhauger per foretak

\*\*\*Det kan gis tilskudd for inntil 1500 meter per foretak



#### Bildebruk:

Forside: Geiter på beite i Leveld i Ål og humle på rødknapp. Foto: Statsforvalteren i Østfold, Buskerud, Oslo og Akershus. Meitemark i jord. Foto NLR.

- s. 5 – Arbeid på pc. Foto: Pixabay
- s. 8 – Kulturlandskap i Rakkestad. Foto: Statsforvalteren i Østfold, Buskerud, Oslo og Akershus
- s. 9 – Demo av Brielmeyer fjernstyrt tohjuls i Leveld. Foto: Statsforvalteren i Østfold, Buskerud, Oslo og Akershus
- s. 10 – Sauer på beite, Hardangervidda beitelag. Foto: Statsforvalteren i Østfold, Buskerud, Oslo og Akershus
- s. 11 – Kuer på ravinebeite, Lunde. Foto: Statsforvalteren i Østfold, Buskerud, Oslo og Akershus
- s. 12 – Sau på beite ved Krogstadjorden, Råde. Foto: Statsforvalteren i Østfold, Buskerud, Oslo og Akershus
- s. 13 – Slått på Bøensætre, Aremark. Foto: Foto: Statsforvalteren i Østfold, Buskerud, Oslo og Akershus
- s. 14 – Gårdsdam. Foto: Statsforvalteren i Østfold, Buskerud, Oslo og Akershus
- s. 15 – Humle på rødknapp. Foto: Statsforvalteren i Østfold, Buskerud, Oslo og Akershus
- s. 16 – Slåttemark. Foto: Statsforvalteren i Østfold, Buskerud, Oslo og Akershus
- s. 17 – Eng på Bøensætre, Aremark. Foto: Statsforvalteren i Østfold, Buskerud, Oslo og Akershus
- s. 18 – Ask i motlys. Foto: Lars Sandved Dalen, NIBIO.
- s. 18 – Styvingstre i ask, Bøensætre, Aremark. Foto: Statsforvalteren i Østfold, Buskerud, Oslo og Akershus
- s. 19 – Bonde i pollinatorvennlig blomsterstripe, Rakkestad. Foto: Statsforvalteren i Østfold, Buskerud, Oslo og Akershus
- s. 19, 20, 21, 50 – Pionerblanding, pollinatorvennlig blomsterstripe. Foto: Pål Morten Skollerud
- s. 21 – Tømmerfjøs, Leveld. Foto: Statsforvalteren i Østfold, Buskerud, Oslo og Akershus
- s. 22 – Geiter på beite i Leveld i Ål. Foto: Statsforvalteren i Østfold, Buskerud, Oslo og Akershus
- s. 23 – Sauer Storgrytdalen. Foto: Lars Østbye Hemsing, NIBIO
- s. 24 – Gravhaug i jordbrukslandskap, Steinssletta. Foto: Statsforvalteren i Østfold, Buskerud, Oslo og Akershus
- s. 25 – Steingjerde. Foto: Statsforvalteren i Østfold, Buskerud, Oslo og Akershus
- s. 26 – Kulturlandskap med åpent vann, Rakkestad. Foto: Statsforvalteren i Østfold, Buskerud, Oslo og Akershus
- s. 27 – Stubbåker. Foto: Statsforvalteren i Østfold, Buskerud, Oslo og Akershus
- s. 28 – Gras på oversvømt areal. Foto: Statsforvalteren i Østfold, Buskerud, Oslo og Akershus
- s. 29 – Flom på stubbåker. Foto: Statsforvalteren i Østfold, Buskerud, Oslo og Akershus
- s. 30 – Raps i blomst. Foto: Statsforvalteren i Østfold, Buskerud, Oslo og Akershus
- s. 31 – Grasdekt vannvei. Foto: Statsforvalteren i Østfold, Buskerud, Oslo og Akershus
- s. 32 – Grasdekt kantsone mot vassdrag. Foto: Statsforvalteren i Østfold, Buskerud, Oslo og Akershus
- s. 33 – Buffersone langs Hobøelva. Foto: Statsforvalteren i Østfold, Buskerud, Oslo og Akershus
- s. 34 – Fangdam. Foto: Statsforvalteren i Østfold, Buskerud, Oslo og Akershus
- s. 35 – Charolais på beite. Foto: Statsforvalteren i Østfold, Buskerud, Oslo og Akershus
- s. 36 – Spredning av husdyrgjødsel med tilførselsslange, Tomb, Råde. Foto: Tomb Videregående Skole
- s. 37 – Gjødselnedfelling. Foto Svein Skøien, NIBIO
- s. 38 – Spredning av husdyrgjødsel med tilførselsslange, Tomb, Råde. Foto: Tomb Videregående Skole
- s. 39 – Hvetekåker, Råde. Foto: Statsforvalteren i Østfold, Buskerud, Oslo og Akershus
- s. 40 – Ugrasharving. Foto Pål Morten Skollerud
- s. 41 – Flamming mot ugras i gulrotproduksjon, Rygge. Foto: Statsforvalteren i Østfold, Buskerud, Oslo og Akershus
- s. 42 – Meitemark i jord. Foto NLR
- s. 43 – Fangvekster. Meitemark i jord. Foto: Statsforvalteren i Østfold, Buskerud, Oslo og Akershus
- s. 44 – Direktesådde fangvekster. Foto: NLR
- s. 45 – Ulike fangvekster. Foto NLR
- s. 46, 51 – Vending av kompostranke. Foto: Statsforvalteren i Østfold, Buskerud, Oslo og Akershus
- s. 47 – Illustrasjon fra NLRs tilbud om klimarådgiving
- s. 53 – Kompostering Hørte gård. Foto: Anne-Lene Malmer
- s. 58 – FNs bærekraftsmål



**Statsforvalteren**

i Østfold, Buskerud, Oslo og Akershus

STATSFORVALTEREN I ØSTFOLD, BUSKERUD, OSLO OG AKERSHUS  
Postboks 325, 1502 Moss | [sfospost@statsforvalteren.no](mailto:sfospost@statsforvalteren.no) | [www.statsforvalteren.no](http://www.statsforvalteren.no)

