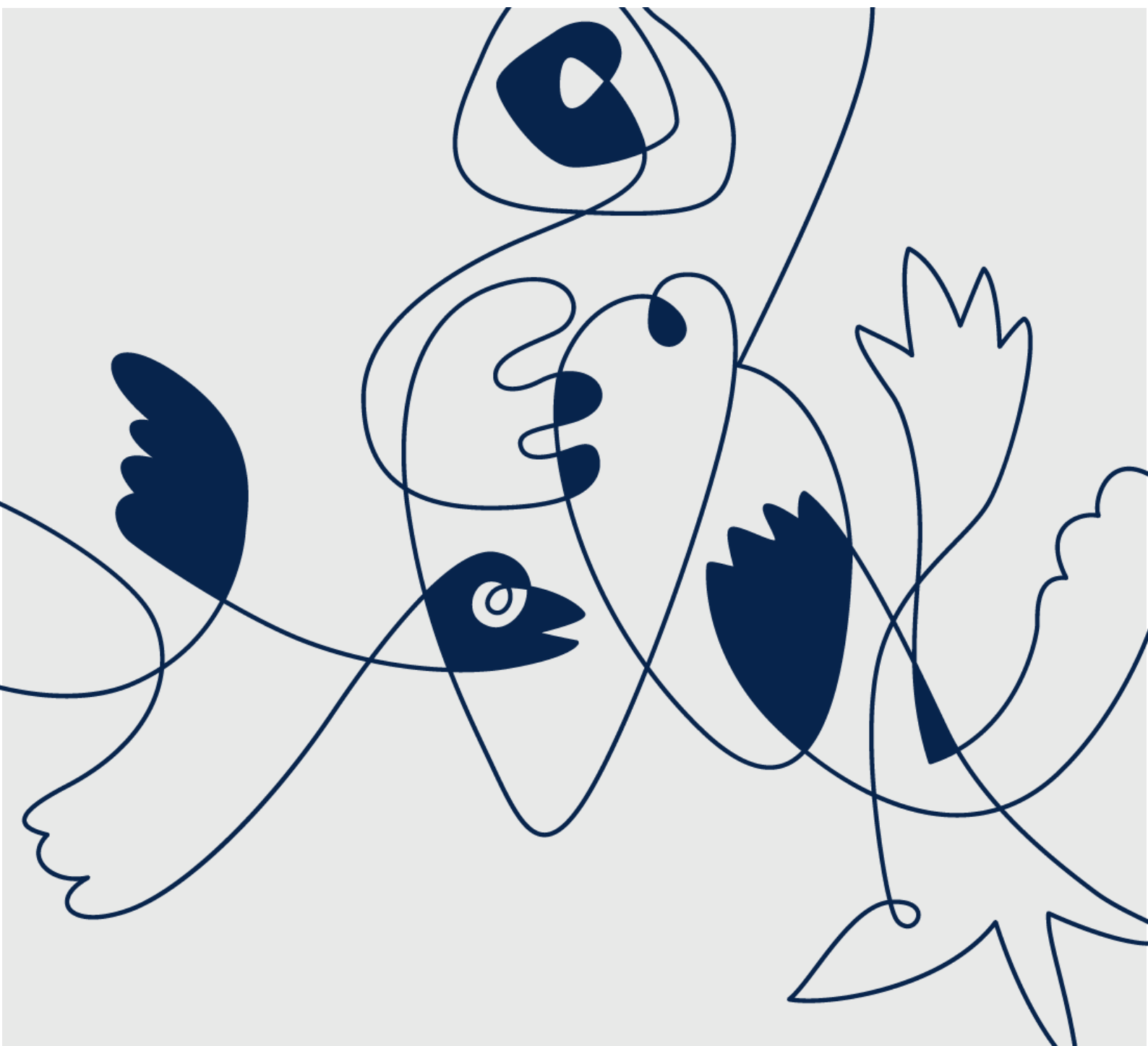




Langsiktig plan for kollektiv kompetanseutvikling i barnehage og skule i Vestland fylke



Innleiing

Tilskotsordninga for kollektiv kompetanseutvikling i barnehage og grunnskule er ein del av eit nasjonalt system for kompetanse- og karriereutvikling for tilsette i barnehage og grunnskule. Det overordna målet med ordninga er å styrkje kunnskap og kompetanse som bidreg til eit likeverdig tilbod som fremjar utvikling, læring og trivsel for alle barn og unge. Tiltaka skal styrke profesjonelle læringsfellesskap og bidra til å utvikle praksisfeltet i samarbeid med kompetansmiljø, vurdert ut frå lokale behov og med medverknad i tråd med hovudavtalen. Partnerskap med universitet og høgskular skal i tillegg styrke lærarutdanningane. Tilskotsordninga er forankra i strategien for kompetanse- og karriereutvikling for tilsette i barnehage og skule, med heimel i Stortinget sine årlege budsjettvedtak.

Innhold

Innleiing.....	1
Lokale føringar for tildeling av tilskotsmiddel – Vestland fylke	4
Fordeling av midlar mellom barnehage, skule	4
Fordeling av midlar mellom eigar og universitet, høgskular, fagskular og andre relevante kompetansmiljø	4
Partnerskap og samarbeid med kompetansmiljø.....	5
Særskilte prioriteringar	5
Tildelingsprosessen	6
Milepålar og fristar	8
Vedlegg.....	8
Vedlegg 1 - Tildelingsmodell for kompetansmidlar til privat sektor	
Vedlegg 2 - Behovsmelding – Tilskot til kollektiv kompetanseutvikling i barnehage og grunnskule ..	

Lokale føringar for tildeling av tilskotsmiddel – Vestland fylke

Dette er den langsiktige planen til Samarbeidsforum med prinsipp for fordeling av tilskotsmidlar i Vestland fylke, jf. § 8 i forskrifta. Den langsiktige planen må vere i tråd med tildelingskriteria i § 4 og føringane i § 9. Planen skal evaluerast årleg for å sikre at han støttar formålet og er tilpassa gjeldande regelverk og praksis.

Fordeling av midlar mellom barnehage, skule

Den langsiktige planen skal legge føringar for fordeling av midlar mellom sektorane og for prioriterte tematiske område, som spesialpedagogikk og inkluderande praksis. For å sikre føreseielegheit og balanse mellom ulike behov, er det fastsett ein fordelingsnøkkel:

- **35 % til barnehagetiltak** – i hovudsak tiltenkt tiltak der det både er eit særleg behov for å utvikle profesjonelle læringsfellesskap, og der det er behov for meir fagspesifikke inngangar relevant for deltakande barnehage/barnehagar
- **35 % til skuletiltak** – i hovudsak tiltenkt tiltak der det både er eit særleg behov for å utvikle profesjonelle læringsfellesskap, og der det er behov for meir fagspesifikke inngangar relevant for deltakande skule/skular
- **30 % til heilskapelege og samordna tenestetilbod** – inkludert spesialpedagogikk og inkluderande praksis, og tiltak retta mot ei breiare målgruppe i laget rundt barna og elevane.

Fordelinga er utforma for å framheve og sikre at arbeidet skjer i tråd med kriteriet om at midlane skal brukast til kompetanseutviklingstiltak som styrkjer profesjonelle læringsfellesskap i og mellom barnehagar og skolar.

Vidare er det eit mål at fordelinga skal bidra til at tenesteeigarane held oppe merksemda på spesialpedagogikk og inkluderande praksis, slik dette er løfta fram gjennom Kompetanseløftet og gjennom plikta til å samordne tenestetilbodet i ny opplæringslov og i «oppvekstreforma». Dette inneber eit merksemd på kompetanseutvikling på tvers av tenester, fagmiljø og forvaltingsnivå – og kan òg omfatte samarbeid mellom kommunar i same region. Kommunane har eit ansvar med å inkludere private aktørar i slike satsingar.

Kompetanseregionane i Vestland har fått ansvar for å prioritere behovsmeldingane frå dei kommunale eigarane i regionen. Dette inneber at dei skal gjere prioriteringar i tråd med føringane for fordeling i den langsiktige planen. Føringane må forståast som retningsgivande, og lokale behov gir rom for visse variasjonar frå år til år. Det bør likevel vere ei målsetjing at ein over tid unngår å underprioritere enkelte sektorar eller område.

Fordeling av midlar mellom eigar og universitet, høgskular, fagskular og andre relevante kompetansemiljø

Barnehage- og skuleeigar har hovudansvaret for kompetanseutvikling. Midlane skal brukast til kollektiv kompetanseutvikling i barnehage og grunnskule i partnerskap med universitet og høgskule, eller i samarbeid med andre relevante kompetansemiljø.

I Vestland fylke blir midlane i tiltaka fordelte på følgjande måte:

- 50 % til eigarar
- 50 % til UH-miljø, fagskular eller andre relevante kompetansemiljø

Dette blir å rekne som hovudregelen. Dersom det er semje i partnarskapet/samarbeidet kan ein fordele midlane på ein annan måte.

Midlane kan tildelast til partnarskapet eller samarbeidet for å gjennomføre desse fasane:

1. **Vurdering:** Vurdering av aktuelle tiltak, basert på eigarane sine kompetanseplanar og identifiserte behov.
2. **Planlegging og forankring:** Konkretisere og planlegge tiltak
3. **Gjennomføring:** Sette i verk tiltak i tråd med plan, målsetjing og lokale behov.

Fordelinga av midlar gjer det mogleg å gjennomføre både målretta tiltak i enkeltbarnehagar og -skular, og større satsingar som omfattar fleire einingar og nivå. Tiltaka skal ta utgangspunkt i lokale behov, med medverknad i tråd med hovudavtalen og forskriftas § 4, og gjennomførast i samarbeid med relevante kompetansmiljø.

Midlane som Vestland fylke får tildelt sentralt, blir fordelt til kompetanseregionane etter ein regional fordelingsnøkkel. Tildelinga skal byggje på behovsmelding, jf. § 4 i forskrifta. Statsforvaltaren gir tidleg oversikt over økonomiske rammer som del av den årlege tildelingsprosessen.

Partnarskap og samarbeid med kompetansmiljø

I forskrifta er partnarskap med UH-miljø i § 1 definert som hovudmodellen. I Vestland ynskjer vi at slike partnarskap fortrinnsvis blir inngått med lokale UH-miljø. Dette sidan dette vil styrke lærarutdanningane tenesteeigarane i fylket rekrutterer frå. Samstundes opnar forskrifta og langsiktig plan opp for samarbeid med andre fagmiljø der dette er formålstensleg. I Vestland inneber det at ein kan inngå partnarskap med andre og samarbeide med fagskular eller andre fagmiljø der lokal UH ikkje har kompetansen som eigar treng i kompetansetiltaket.

Omgrepet *partnarskap* viser til samarbeid mellom eigarar og UH-miljø, medan *samarbeid* blir brukt om relasjonen til fagskular eller andre fagmiljø. Den viktigaste skilnaden ligg i det doble formålet som partnarskapet med UH-miljø skal ivareta: både kvalitetsutvikling i praksis og styrking av forskningsbasert kunnskap og lærarutdanning. I Vestland inneber partnarskap langsiktig og forpliktande samarbeid der likeverd mellom partane står sentralt. Fagskular og andre fagmiljø bidreg ikkje med forskning i same grad, men skal likevel støtte fagleg utvikling og kvalitet. Forskrifta gir ikkje føringar for omfanget av dei ulike fagmiljøa si deltaking, men kompetansen må vere relevant og bidra til formålet med ordninga. UH-miljø har eit særskilt ansvar for å styrke lærarutdanningane gjennom erfaringane frå partnarskapet, noko som må vegast mot behovet for kompetanseutvikling der barna er.

Særskilte prioriteringar

Kompetanseregionane si rolle i Vestland

I Vestland fylke har kompetanseregionane fått ei sentral rolle i arbeidet med kompetanseutvikling for kommunale aktørar. Tiltaka skal vere forankra i lokalt definerte behov, basert på ei samla vurdering av kompetansebehov frå eigarar eller nettverk av eigarar. Kompetanseregionane skal gjere ei heilskapleg vurdering av kompetansebehov i sin region, som grunnlag for Statsforvaltaren sine prioriteringar og vedtak.

UH-miljøa si involvering i behovsmeldingar

I Vestland fylke er det lagt vekt på fleksibilitet i val av samarbeidspartnarar for skule- og

tenesteeigarar. Det kan vera utfordrande å utarbeide konkrete planar for tiltak i samråd med fagmiljøa, før ein har fått innvilga midlar. Ved etablering av nye partnerskap og samarbeid skal det liggja føre ein intensjonsavtale mellom universitet og høgskular, eller anna kompetansemiljø. Tiltaka kan likevel planleggjast og konkretiserast vidare når prioritering er stadfesta. For slike tilfelle vil det vera eit eige rapporteringspunkt, jf. steg 8 i skildringa av tildelingsprosessen nedanfor.

I etablerte partnerskap og samarbeid skal behovsmeldinga innehalde ein konkret plan for arbeidet. UH-miljøa eller andre relevante kompetansemiljø skal ha vore aktive deltakarar i prosessen med å utforme planen.

Private barnehageeigar som ynskjer støtte til å etablere partnerskap, vil få ein av våre lokale høgskular som sin primære kompetansepartner. Dei konkrete planane for tiltaka blir utforma i samarbeid med høgskulen etter oppstart. Sjå nærare skildring i vedlegg 2.

Koordinatorfunksjon

Det er høve til å nytte ein avgrensa del av midlane til å støtte koordinatorfunksjonar. Samarbeidsforum ønskjer ikkje å fastsetje ei generell grense for dette. Fordelinga må vurderast konkret i kvar enkelt behovsmelding, ut frå omfang og kompleksitet i tiltaka.

Tildelingsprosessen

Steg 1 – Føringar frå Samarbeidsforum

Samarbeidsforum tek avgjerd om eventuelle føringar eller kriterium for det aktuelle tilskotsåret, ut over dei nasjonale retningslinene. Dette kan vera endringar i fordelinga mellom barnehage og skulesektoren eller prioriterte tema, den regionale fordelingsnøkkelen eller andre føringar som skal ligge til grunn for kompetanseregionane sitt arbeid med å prioritere behovsmeldingar og Statsforvaltaren sitt mandat til å fatte vedtak.

Steg 2: Lokal vurdering av behov

Gjennom inkluderande prosessar vurderer den einskilde barnehage og skule sitt kompetansebehov i samarbeid med eigar.

Steg 3: Melde behov

Kommunale barnehage- og skuleeigarar melder behov til kompetanseregionen. Eigarane må sikre at dei har ivareteke lokal forankring og medråderett i tråd med føresegnene i hovudavtalen. Dei ulike barnehage- skule- og tenesteeigarane, nyttar gjeldande skjema utforma av Statsforvaltaren, og må gjennom behovsmeldinga synleggjere at tildelingskriteringa jf. forskrifta § 4 er møtt. Private skule- og barnehageeigarar skal sende behovsmelding direkte til Statsforvaltaren for vurdering. Deira behovsmeldingar er ikkje omfatta steg 4, og det er Statsforvaltaren som utformar forslag til fordeling for privat sektor som seinare presenterast for samarbeidsforum.

Steg 4: Kompetanseregionane prioriterer behovsmeldingane

Kompetanseregionane handsamar og prioriterer behovsmeldingane frå eigarane ut i frå rammene av den regionale tildelinga, og i tråd med føringane i samarbeidsforum sin langsiktige plan.

Kompetanseregionen si prioritering ligg til grunn for Statsforvaltaren sitt forslag til fordeling av midlar, og kompetanseregionane må gjere greie for

- Kva tiltaka som får prioritet
- Fordeling av midlar mellom dei ulike tiltaka som har fått prioritet

Vidare må kompetanseregionane sørge for at alle behovsmeldingane frå eigarane gjer greie for

- kven som tek del i dei ulike tiltaka
- kor lenge tiltaka er tenkt å vare
- partnerskap/samarbeid mellom UH-miljø/kompetansemiljø og eigar

Dersom det ligg føre behovsmeldingar som ikkje har fått prioritet, skal desse også sendast over til Statsforvaltaren.

Steg 5: Statsforvaltar utarbeider forslag til fordeling av midlar

På bakgrunn av prioriteringane frå kompetanseregionane og behovsmeldingane frå privat sektor skal Statsforvaltaren sikre at desse er i tråd med kriteria i § 4 i forskrifta, den langsiktige planen og årlege prioriteringar frå Samarbeidsforum. Statsforvaltaren utarbeider forslag til årleg fordeling av tilskotsmottakarar med utgangspunkt i behovsmeldingar og samarbeidsforum sin langsiktige plan.

Steg 6: Drøfting i Samarbeidsforum

Statsforvaltaren drøftar forslag til tildeling med Samarbeidsforum.

Steg 7: Vedtak og tildeling

Statsforvaltaren fattar vedtak om tildeling av midlar basert på den langsiktige planen, kriteria for tildeling og etter drøfting av forslag med Samarbeidsforum. Desse vedtaka er forvaltningsvedtak og skal oppfylle krava i forvaltningslova. Vedtak fatta med heimel i forskrifta kan påklagast, og Utdanningsdirektoratet er klageinstans

Steg 8: Rapportering og evaluering

Statsforvaltaren samlar årleg inn rapportar og gir oversikt over resultat. Evalueringa skal bidra til læring og vidareutvikling av ordninga. Statsforvaltaren skal bidra til å halde oversyn over behov, og sjå om ordninga forvaltast i tråd med vilkåra. Grunnlaget er rapporteringane frå regionane, eigarane og UH.

Nye partnerskap skal i tillegg til denne rapporteringa, sende inn ein konkret plan for kompetanseutvikling-arbeidet innan 30. september.

Statsforvaltaren kan be om sluttrapport og evaluering av gjennomførte tiltak.

For å få utbytterike prosessar er det naturleg at Samarbeidsforum nyttar møteplassen til drøfting av spørsmål og tema som tilfører kvalitet i prosessane. Stikkord kan vere medverknad på alle nivå, kommunikasjon, partnerskap, prosessar for å identifisere behov, samarbeid over organisasjon- og sektorgrenser, inkludering, faglege tema osv. Det kan og vere aktuelt å skipe til større samlingar.

Milepålar og fristar

Retningslinjene slår fast at midlane skal betalast ut seinast 15. april. Følgjande oversikt viser dei sentrale fristane og milepælane i tildelingsprosessen:

Dato	Aktivitet
Tidleg november	Statsforvaltaren gjer dei årlege rammene for kompetanseordninga kjende.
Januar/februar	Statsforvaltaren lagar overordna fordelingsnøkkel for fordeling på grunnlag av statsbudsjettet for inneverande år, og informerer Samarbeidsforum.
Februar/Mars	Kommunale eigarar sender sine behovsmeldingar til kompetanseregionen.
30. Mars	Kompetanseregionane lagar samla og prioritert oversikt over behovsmeldingar frå dei kommunale eigarane som inngår i regionen, og sender desse til Statsforvaltaren. Private barnehage- og skuleeigarar skal sende sine behovsmeldingar direkte til Statsforvaltaren.
April	Møte i Samarbeidsforum. Gjennomgang av prioriteringar og utval.
15. april	Frist for vedtak om utbetaling av tilskot. I ein overgangsfase i 2026 kan det bli noko forseinka utbetaling.
30. september	Nye partnarskap og samarbeid som har fått prioritet, sende inn ein konkret plan for kompetanseutvikling-arbeidet.
30. juni året etter	Frist for rapportering frå tilskotsmottakarane. Statsforvaltaren informerer om framgangsmåte.

Vedlegg

Vedlegg 1: Tildelingsmodell for kompetansemidlar til privat sektor

Vedlegg 2: Behovsmelding – Tilskot til kollektiv kompetanseutvikling i barnehage og grunnskule

Vedlegg 1 - Tildelingsmodell for kompetansemidlar til privat sektor

Føringar for tildeling og prosess

I privat sektor i Vestland er det fleire ulike eigarar enn det som vanlegvis inngår i ein gjennomsnittleg kompetanseregion. Samarbeid på tvers av eigarar er òg mindre utbreidd enn i kommunal sektor, der ein har etablerte kompetanseregionar. Dette inneber ein større risiko for at behovsmeldingane samla vil overstige budsjetttramma for denne sektoren.

Den langsiktige planen slår fast at Statsforvaltaren skal leggje vekt på tidlegare tildelingar når det skal avgjerast kven som får midlar. Dette vil truleg ikkje vere eit tilstrekkeleg grunnlag i alle tilfelle. For å gjere forvaltninga meir handterleg, ser vi det derfor som formålstenleg å avgrense vurderinga til å gjelde *kven* som skal få midlar – ikkje *kor mykje* kvar aktør skal få. Som følge av dette blir ei eventuell tildeling avgrensa oppover med utgangspunkt i årsverka til tilsette/lærarar i dei einingane som inngår i tiltaket.

Tildelingssummane går fram av tabellen nedanfor. I Vestland fastset langsiktig plan at hovudregelen er at midlane skal fordelast 50/50 mellom eigar og UH/kompetansemiljø. Partane vil få 50% av summen nedanfor, med mindre anna er avtalt og skildra i behovsmeldinga.

Tal tilsette/lærarar (årsverk)	Total tildeling 2026
1 til 15	Kr 300 000
16 til 25	Kr 400 000
26 +	Kr 500 000

Vedlegg 2 - Behovsmelding – Tilskot til kollektiv kompetanseutvikling i barnehage og grunnskule

Behovsmelding – Tilskot til kollektiv kompetanseutvikling i barnehage og grunnskule i Vestland 2026

Kommunale og private barnehage- og skuleeigarar som ønskjer å søkje om tilskot til kollektiv kompetanseutvikling i Vestland i 2026, skal fylle inn følgjande behovsmelding.

Behovsmeldinga gir grunnlag for prioritering og fordeling av midlar etter gjeldande forskrift.

Private eigarar sender behovsmelding direkte til Statsforvaltaren i Vestland. Kommunale eigarar melder behov til sin kompetanseregion.

Rettsleg grunnlag

Krav om behovsmelding følgjer av forskrift om tilskot til kollektiv kompetanseutvikling i barnehage og grunnskule, fastsett av Kunnskapsdepartementet 12. januar 2026.

Utarbeiding av behovsmeldinga

Kommunar og private eigarar skal årleg utarbeide behovsmelding i samarbeid med universitet, høgskule, fagskule eller eventuelt anna relevant kompetansemiljø. Behovsmeldinga skal byggje på eigarane sine vurderingar av kompetanse- og utviklingsbehov i barnehagar og grunnskular, og vere lokalt forankra i samsvar med hovudavtalen.

Formål

Behovsmeldinga skal:

- synleggjere lokalt definerte kompetansebehov
- dokumentere partnerskap eller samarbeid med kompetansemiljø
- gi grunnlag for regional prioritering av tiltak

Tildelingskriterium (forskrifta § 4)

Behovsmeldinga skal vise at tiltaka:

- styrkjer profesjonelle læringsfellesskap i og mellom barnehagar og skular
- er baserte på lokalt definerte behov og inkluderande prosessar
- blir planlagde og gjennomførte i partnerskap mellom eigarar og universitet og høgskule, eller i samarbeid med fagskule eller anna relevant kompetansemiljø
- tek omsyn til samiske perspektiv der dette er relejant
- kan vere tverrfaglege og retta mot ei breiare målgruppe rundt barna og elevane

Universitet og høgskular skal medverke til at erfaringane frå partnerskapet styrkjer lærarutdanningane.

Saksgang

Behovsmeldinga består av to delar.

Del A - behovsmelding

Alle eigarar som ønskjer å melde behov, skal fylle ut del A. Det er tilstrekkeleg at det ligg føre intensjonsavtale med universitet, høgskule, fagskule eller eventuelt anna relevant kompetansemiljø i denne fasen. Intensjonsavtalen stadfestar partane sitt ønske om samarbeid, men inneber ikkje krav om ferdig plan, konkrete tiltak eller detaljert budsjett på tidspunktet for innsending av Del A. Nærare planlegging og konkretisering av tiltak skal skje i Del B etter tildeling, innanfor den økonomiske ramma som er fastsett i Del A.

Del B - Konkretisering og oppfølging av tildelt tiltak

Del B skal konkretisere gjennomføring av tiltaket innanfor den økonomiske ramma som er fastsett i Del A.

Del B gir ikkje grunnlag for endring eller auke i tildelt tilskotsbeløp, men skal sikre tydeleg planlegging, forsvarleg bruk av midlar og grunnlag for vidare oppfølging.

Del A – Behov og intensjonsavtale - skal fyllast ut ved innsending av behovsmelding

Del A skal gi ei overordna skildring av behov, omfang og økonomisk ramme for tiltaket. Det er ikkje krav om ferdig plan, detaljerte aktivitetar eller fullstendig budsjett i denne fasen. Desse krava kjem først i Del B etter at tiltaket eventuelt har fått tildeling.

	<p>Del A utgjer grunnlaget for prioritering, tildeling og utbetaling av tilskot. Opplysningane i Del A skal vere tilstrekkelege til at Statsforvaltaren kan vurdere behov, omfang og økonomisk ramme for tiltaket. Fristen for å sende denne til Statsforvaltaren er 30. mars.</p> <p>Det er tilstrekkeleg at det ligg føre intensjonsavtale om samarbeid med universitet, høgskule, fagskule eller eventuelt anna relevant kompetansemiljø i denne fasen. Nærare planlegging, konkretisering av tiltak og detaljert budsjett skal skje i Del B, med frist 30. september, innanfor den økonomiske ramma som er fastsett i Del A.</p>
Tittel på kompetansetiltak	Kort og presis tittel som skildrar tiltaket
Behovsmeldinga gjeld	Barnehage: <input type="checkbox"/> Skule: <input type="checkbox"/> (kryss av for ein eller begge)
Ansvarleg kommune(privat eigar og UH/fagskule/kompetansemiljø (Partnerskap med UH er hovudmodellen i Vestland)	

Eigar	UH/fagskule/kompetansemiljø		
Namn		Namn på UH/fagskule/kompetansemiljø	
Kontonummer			
Org. Nummer			
Kontaktperson eigar		Kontaktperson UH	
E-post kontaktperson eigar		E-post kontaktperson UH	
Partnerskapet/samarbeidet består av fleire kommunar/private eigarar?	Ja: <input type="checkbox"/> Nei: <input type="checkbox"/> (dersom ja – fyll ut liste sist i skjema, deltakare i kompetansetiltaket)		
UH er kjent med behovsmeldinga sitt innhald og er innforstått med at behovsmeldinga sendast inn som grunnlag for tildeling og utbetaling av tilskot, basert på overordna ramme og intensjonsavtale.			Ja: <input checked="" type="checkbox"/> Nei: <input type="checkbox"/>
For private barnehagar:	Treng de støtte til finne partnerskap av Statsforvaltar? Ja: <input type="checkbox"/> Nei: <input type="checkbox"/> Eventuelt partnerskap med: HVL: <input type="checkbox"/> NLA: <input type="checkbox"/> (Kapasitet og tiltakets tema kan påverka kva utviklingspartner de får tildelt)		
Tema for behovet:	Til dømes: Lesing, skriving, trygt og godt miljø, overgangar osv.		
Skildring av behovet:	Skildra kva behov tiltaket skal dekkje. Kva er utfordringa, mangelen eller situasjonen som gjer at det er behov for tiltak? Ver konkret og tydeleg – kva ønskjer de å oppnå, og kvifor er dette viktig? Unngå å skildre sjølve løysinga her – søkelys på behovet		
Varigheit	Kor lenge er tiltaket tenkt å vare?		
Medbestemming etter hovudavtala	Har de sikra medverknad i tråd med hovudavtalen? Ja: <input type="checkbox"/> Nei: <input type="checkbox"/>		
Tiltaka skal vere forankra i lokalt definerte behov basert på ei samla vurdering av kompetansebehov frå eigarar eller et nettverk av eigarar. Vurderingane skal vere basert på inkluderande prosessar i barnehage og skule (jf. § 4 i forskrifta)			
Gjer greie for korleis de har identifisert behovet. Kva for kartleggingar, analysar eller vurderingar ligg til grunn? Kven har vore involvert i arbeidet – til dømes lærarar, leiarar, tillitsvalde eller andre? Beskriv prosessen fram mot val av tema og korleis behovet er forankra i praksisfeltet.			
Sum det søkast tilskot om: Skriv beløpet de søkjer om til kompetansetiltaket. Beløpet utgjer ei maksimal økonomisk ramme for tildeling og utbetaling. Endeleg planlegging, prioritering av aktivitetar og detaljert budsjett skal konkretiserast i Del B og gjennomførast innanfor denne ramma.			
Sum:	Eigar	UH/fagskule/eventuelt andre fagmiljø	Totalt

--	--	--	--

Finansiering	Kan/skal tiltaket finansierast over fleire tildelingar? I tilfelle kva er det årlege behovet?
---------------------	---

Eigers eigeninnsats i tiltaket

Skildre korleis eigar bidreg med eigeninnsats i tiltaket. Kan utdjupast og konkretiserast i del B.
--

Koordinatorfunksjon?: Ja: <input type="checkbox"/> Nei: <input type="checkbox"/>
--

Annet:

Behovsmeldinga er vurdert i samanheng med vidareutdanning? Ja: <input type="checkbox"/> Nei: <input type="checkbox"/> Vet ikkje: <input type="checkbox"/>

Det samiske perspektivet er ivareteke i behovsmeldinga? Ja: <input type="checkbox"/> Nei: <input type="checkbox"/> Vurdert ikkje relevant: <input type="checkbox"/>

Målgruppe for tiltaka (fleire kryss er mogleg)

<input type="checkbox"/> Barnehagelærarar/lærarar i skule/barnehage
<input type="checkbox"/> Leiarar i barnehage og skule
<input type="checkbox"/> SFO
<input type="checkbox"/> Andre tilsette i barnehage og skule
<input type="checkbox"/> PP-tenesta
<input type="checkbox"/> Kulturskule
<input type="checkbox"/> Andre relevante tenester i kommunen

Deltakarar i kompetansetiltaket. Dersom det er fleire deltakarar i same kompetansetiltak:
--

Namn på kommune	Tal på offentlege barnehagar som deltek i kompetansetiltaket	Tal på offentlege skuler som deltek på kompetansetiltaket
Namn på privat eigar	Tal på private barnehagar som deltek i kompetansetiltaket	Tal på private skuler som deltek i kompetansetiltaket

Del B – Konkretisering og oppfølging av prioriterte tiltak

Formål med Del B

Det er eit vilkår for tildeling at tiltaka blir konkretiserte, planlagde og gjennomførte i partnerskap mellom kommunar, private eigarar og universitet eller høgskular, eller i samarbeid med fagskular eller andre relevante kompetansmiljø. Midlane skal vidare nyttast til kompetanseutviklingstiltak som styrker profesjonelle læringsfellesskap i barnehagar og skular. I denne delen av behovsmeldinga skal partnerskapet/samarbeidet sannsynleggjera at dei oppfyller desse krava.

Partnerskapet/samarbeidet treng berre å fylle ut denne delen dersom tiltaket har fått prioritering og tildeling av midlar. Endeleg frist er **30. september**.

Gi ei skildring av korleis tiltaket oppfyller følgjande område i forskrift for lokal kompetanseutvikling.
§4 – Midlane skal brukast til kompetanseutviklingstiltak som styrker profesjonelle læringsfellesskap i barnehagar og skular:
Partnerskapet/samarbeidet skal her skildre korleis de planlegg å innrette og organisere tiltaket. Midlane skal nyttast til tiltak som styrker profesjonelle læringsfellesskap, og de må gjere greie for korleis tiltaket vil bidra til dette. Skildre kva for prosessar, arbeidsformer og aktivitetar de planlegg i dei praksisfellesskapa som skal delta i tiltaket, og kva rolle universitetet/høgskulen eller andre kompetansmiljø vil ha i gjennomføringa.
§4 – Tidslinje og varigheit
Skriv start- og sluttdato, samt milepålar for gjennomføring.
Innleiing – Medverknad i tråd med hovudavtalen
Har dei tilsette eller tillitsvalde på einingane som inngår i tiltaket vore delaktig i planlegginga og organiseringa av tiltaket? I tilfelle på kva måte?
§1 – Mål for tilskotsordninga
Legg fram detaljert budsjett for tiltaket innanfor den økonomiske ramma som er fastsett i Del A. Budsjettet skal vise fordeling av tilskot, eventuell eigeninnsats frå eigar og kostnader knytt til samarbeid med UH/fagskule eller anna kompetansmiljø.
§4 – Universitet og høgskular skal sørge for at erfaringane frå partnerskapet styrker lærarutdanningane.
Skildre korleis UH bidreg til at erfaringar frå partnerskapet blir nytta i vidareutvikling av lærarutdanningane.
§4 – Gjer greie for om tiltaket er tverrfagleg og retta mot ei brei målgruppe i laget rundt barna og elevane:
Tiltaket kan vere tverrfagleg og retta mot fleire yrkesgrupper i laget rundt barna og elevane, som til dømes spesialpedagogar, rådgivarar, barnevern, helsesjukepleiarar eller andre relevante aktørar. Skildre i så fall kven tiltaket rettar seg mot, og korleis det tverrfaglege perspektivet blir ivaretatt i planlegging og gjennomføring.