

PÅSLIPPSTILLATELSE

TIL LØRENSKOG KOMMUNES
(Kommune)

AVLØPSNETT

FOR

COCA-COLA EUROPEAN PARTNERS NORGE AS
(CCEPN)

Gjeldende fra: 01.11.2020

| Formelle data om virksomheten | |
|-------------------------------|---|
| <i>Virksomhetens navn</i> | Coca-Cola European Partners Norge AS |
| <i>Organisasjonsnr.</i> | 976 388 097 |
| <i>Gnr/bnr.</i> | Gnr. 105 Bnr. 334 |
| <i>Besøksadresse</i> | Robsrudskogen 5, 1470 Lørenskog |
| <i>Postadresse</i> | Postboks 463, 1471 Lørenskog |
| <i>E-postadresse</i> | |
| <i>Telefon</i> | 02622 |

Endringslogg for dokumentet

| Versjon | Dato | Endret av | Endringer |
|----------------|-------------|--|------------------|
| 1.0 | 12.10.2020 | Lørenskog kommune v/Kommunalteknikk | |

Innhold

| | | |
|------|---|----|
| 1. | FORMÅL OG BEGRUNNELSE FOR TILLATELSEN | 4 |
| 1.1. | Hjemmelsgrunnlag | 4 |
| 1.2. | Formål og begrunnelse for tillatelsen | 4 |
| 1.3. | Samarbeid mellom offentlige myndigheter | 4 |
| 2. | AVLØPETS MENGDE OG SAMMENSETNING | 4 |
| 2.1. | Beskrivelse av Bedriften sitt avløpsanlegg og påslippspunkter | 4 |
| 2.2. | Påslippsbegrensninger | 4 |
| 2.3. | Endring av myndighetskrav og rammebetingelser | 5 |
| 3. | MÅLEPROGRAM OG RAPPORTERING | 5 |
| 3.1. | Måleprogram | 5 |
| 3.2. | Rapportering | 6 |
| 4. | KONTROLL | 6 |
| 4.1. | Internkontroll | 6 |
| 4.2. | Kommunens rett til kontroll | 6 |
| 5. | AVFALL | 7 |
| 6. | SUBSTITUSJON AV KJEMIKALIER | 7 |
| 7. | MILJØRISIKOVURDERING | 7 |
| 8. | BEREDSKAP MOT AKUTTE, SKADELIGE PÅSLIPP | 7 |
| 8.1. | Forebygging av akutte utslipp | 7 |
| 8.2. | Beredskapsplikt | 7 |
| 8.3. | Varslingsplikt | 7 |
| 9. | BRUDD PÅ TILLATELSEN | 8 |
| 10. | ERSTATNINGSANSVAR | 8 |
| 11. | AVLØPSGEBYR PÅ NORMALT KOMMUNALT AVLØPSVANN | 8 |
| 12. | TILLEGG I ÅRSGEBYRET | 8 |
| 13. | MØTER MELLOM PARTENE | 9 |
| 14. | VARIGHET | 9 |
| 15. | ANNET | 9 |
| | Vedlegg 1 Områdekart med prøvetakingspunkter | 10 |
| | Vedlegg 2 Grenseverdier | 11 |
| | Vedlegg 3 Supplier Guiding principles | 13 |
| | Vedlegg 4 Code of Business Conduct for Suppliers | 16 |
| | Vedlegg 5 Notat om fakturering – tilleggsgebyr | 18 |

1. FORMÅL OG BEGRUNNELSE FOR TILLATELSEN

1.1. *Hjemmelsgrunnlag*

Forurensningsloven i sin helhet. Forskrift om begrensning av forurensning (forurensningsforskriften) kapittel 15A Påslipp.

1.2. *Formål og begrunnelse for tillatelsen*

Formålet med og begrunnelsen for påslippstillatelsen er å sikre best mulig drift av kommunens ledningsnett og interkommunalt renseanlegg, inkludert overholdelse av utslippskrav i Lørenskog kommune og Nedre Romerike Avløpsselskap IKS (NRA) sine utslippstillatelser gitt av Fylkesmannen i Oslo og Akershus (FMOA). Sikre at helsen til personalet som arbeider med avløpsnettet og på renseanlegget beskyttes. Videre skal avløpslammet kunne disponeres på en forsvarlig og miljømessig akseptabel måte i henhold til gjødselvereforskriften.

I tillegg skal tillatelsen sikre kommunen rett til å inspisere virksomheten og få innsyn i nødvendig dokumentasjon, samt fastsette grunnlag for eventuelle tilleggsgebyrer. Tillatelsen skal sikre at virksomheten har gode rutiner og nødvendige tekniske tiltak for å unngå uheldige og skadelige utslipp.

1.3. *Samarbeid mellom offentlige myndigheter*

Lørenskog kommune som forurensningsmyndigheter vil samordne tilsyn og kontroll sammen med aktuelle offentlige myndigheter og virksomheter som for eksempel NRA.

2. AVLØPETS MENGDE OG SAMMENSETNING

2.1. *Beskrivelse av Bedriften sitt avløpsanlegg og påslippspunkter*

I nøytraliseringsbassenget er det pH måler med konstant overvåkning. Ved behov justeres pH i vannet før det slippes ut til NRVA for rensing.

Vannprøver for avløpsvannet skal tas fra to steder – nøytraliseringsbassenget og fra kum for overløpsvann. Se vedlegg 1 for plassering av prøvetakingssteder.

Fettholdig spillvann fra f.eks. kantinekjøkken og kaffe skal føres via fettutskillere. Dette tommes 4 ganger i året. Oljeutskillerne hvor olje fasen tommes gjennomføres 2 ganger i året.

2.2. *Påslippsbegrensninger*

I henhold til forurensningsloven § 7 har virksomheten plikt til å redusere forurensninger så langt som mulig.

Påslippsbegrensningene i denne tillatelsen er delt inn i fire kategorier (se vedlegg 2):

- Stoffer med fastsatte grenseverdier. Tabell 2.1
- Stoffer som ikke skal påvises i avløpet. Tabell 2.2
- Stoffer som kun måles/registreres. Eventuelle grenseverdier settes senere ut i fra nye myndighetskrav eller driftshensyn. Tabell 2.3
- Stoffer som utløser et tilleggsgebyr ved høye konsentrasjoner. Se tabell 12.1

Parameterliste og fastsatte grenseverdier framgår av vedlegg. I tillegg har kommunen til enhver tid rett til å foreta uanmeldte prøver.

2.3. Endring av myndighetskrav og rammebetingelser

Påslippsbegrensningene kan bli endret av kommunen med hjemmel i forurensningslovens § 18. Endringer kan gjøres med bakgrunn i endring av myndighetskrav, målinger ved virksomheten, opplysninger fra virksomheten om endret utslipp eller drift, samt av hensyn til driften av kommunens og NRA avløpsanlegg.

3. MÅLEPROGRAM OG RAPPORTERING

Avløpsmengde skal registreres ved påslippspunktet, totalt to målere. Avløpsmengdene verifiseres halvårlig med følgende modell: Vann inn (eks.500,000)- Produsert volum x 0,95 (eks. 220,000x0,95=209,000)= Avløpsmengde (eks. 291,000). Hvis verifiseringen blir urealistisk brukes verifikasjonsmodellen for fakturering.

3.1. Måleprogram

Det skal tas stikkprøvekontroll på prosessvann fra nøytraliseringsbassenget og fra kum for overløpsvannet.

Prøvetaking gjennomføres minst 12 ganger i året (en gang i måned) og ytterlige prøver tas ved behov.

Tabell 3.1 Måleprogram for påslippspunkter

| Prøvepunkt | Parameter | Testfrekvens |
|------------------------|--|--------------------------------------|
| Nøytraliseringsbasseng | Suspendert stoff (SS), Organisk stoff (KOF), Tot-P og Tot-N | En gang per måned (12 ganger i året) |
| | Bly, Kadmium, Krom, Kvikksølv, Nikkel, Kobber, Magnesium og Sink | To ganger i året |
| Overløpsvannkum | Tot-P | En gang per måned (12 ganger i året) |

Det er virksomhetens ansvar å utarbeide detaljert måleprogram som skal dokumentere utslippet fra CCEPN. Måleprogram skal utarbeides for to år om gangen og skal forelegges kommunen og NRA for godkjenning. Måleprogrammet skal utarbeides med bakgrunn i en risikovurdering på hvilke parametere som CCEPN har i sin produksjon. Måleprogrammet følger kalenderåret og forslag til revidert program skal sendes til godkjenning hos kommunen minimum tre måneder før utgangen av gjeldende periode. Alle kostnader til prøvetaking og analyser skal dekkes av virksomheten.

Prøvetaking og konservering av prøver skal utføres i henhold til Norsk Standard (NS) når det finnes, eller etter andre dokumenterte metoder som sikrer korrekt prøvetaking og konservering. Analyser skal utføres av laboratorium som er akkreditert for de aktuelle analysene. Hvis en av prøvene på SS, KOF, Tot-P, Tot-N eller avløpsmengden er urealistisk eller av annen årsak ikke tilgjengelig tas det en snittverdi på parameteren for siste halvår.

Ved overskridelse av grenseverdi (gjelder ikke for parametere i tabell 12.1) skal virksomheten snarest ta ny stikkprøve. Viser også disse prøvene overskridelse av grenseverdiene, skal virksomheten iverksette kildesporing og nødvendige tiltak.

3.2. Rapportering

Påslippet rapporteres årlig, innen 1. mars, og sendes skriftlig til kommunen og NRA. Den årlige rapporten skal inneholde følgende elementer:

- Rapportering av gjennomført måleprogram i henhold til spesifikke krav gitt i vedlegg 2 og tabell 12.1.
- Rapportering av andre forhold enn spesifikke krav, men som omfattes av påslippavtalen.
- Beskrivelse av uhell, akutte skadelige utslipp eller andre typer ekstraordinære utslipp, samt iverksatte tiltak.
- Sammendrag av interne revisjonsrapporter.
- Beskrivelse av tiltak for å redusere forurensning.
- Rapportering av endringer i bedriftens avløpssystem, større ombygninger og driftsomlegginger.
- Tømmerapporrt for fettutskillere.
- Oljeutskillere rapporteres for seg selv av tømmefirmaet.

Utover årlig rapportering har kommunen rett til fortløpende å få tilgang på dokumentasjon av påslippets kvalitet og mengde.

4. KONTROLL

4.1. Internkontroll

Virksomheten må kunne dokumentere at den har etablert en internkontroll som sikrer at kravene i påslippstillatelsen overholdes. Aktuell dokumentasjon kan være prosedyrer, journaler og måledata. Egenkontrollen kan inngå i virksomhetens internkontrollsystem for helse, miljø og sikkerhet. Virksomheten plikter til enhver tid å ha oversikt over alle aktiviteter som medfører forurensning og kunne redegjøre for risiko.

4.2. Kommunens rett til kontroll

Kommunen eller den kommunen bemyndiger, har rett til å inspisere virksomheten til enhver tid og kan kreve framlagt dokumentasjon fra virksomhetens internkontroll.

Det vil særlig være aktuelt å kontrollere følgende områder og aktiviteter:

- Områder med risiko for akuttutslipp
- Utløpsanordninger og renseinnretninger
- Håndtering av avfall
- Kjemikaliehåndtering
- Beredskapstiltak mot akutt forurensning
- Påslippskontroll og måleprogram

Etter hver kontroll vil kommunen sende virksomheten en kontrollrapport der det redegjøres for observasjoner og resultater av målinger.

5. AVFALL

Som del av CCEPNs internkontrollsystem inngår avfallsplan som sikrer rutiner og systemer for innsamling av ulike typer avfall. Planen skal sørge for at avfallshåndteringen skjer i henhold til gjeldende regelverk for avfall, herunder avfallsforskriften.

6. SUBSTITUSJON AV KJEMIKALIER

I henhold til produktkontroll loven skal virksomheter som bruker produkter med innhold av kjemisk stoff som kan medføre helseskader eller miljøforstyrrelser vurdere om det finnes alternativ som medfører mindre risiko for slik virkning. Virksomheten skal i så fall velge dette alternativet, hvis det kan skje uten urimelig kostnad eller ulempe.

Hvis CCEPN ønsker å bytte ut et kjemikalie som kan få påvirkning på avløpsvannet, skal de konferere Lørenskog kommune før det gjennomføres.

7. MILJØRISIKOVURDERING

Virksomheten skal gjennomføre regelmessige miljørisikovurderinger for å kartlegge farer for utslipp og forurensning. Risikovurderingen skal være grunnlaget for planleggingen av beredskap.

8. BEREDSKAP MOT AKUTTE, SKADELIGE PÅSLIPP

8.1. Forebygging av akutte utlipp

Virksomheten plikter å gjennomføre forebyggende tiltak for å unngå, eventuelt begrense, risikoen for akutte påslipp på både spillvannsnett og overvannsnett. Tiltakene skal være basert på en systematisk gjennomgang av virksomhetens aktiviteter.

8.2. Beredskapsplikt

Virksomheten skal sørge for å ha en nødvendig beredskap for å hindre eller stanse akutte eller skadelige påslipp til det kommunale spillvanns- eller overvannsnettet. Beredskapen skal stå i rimelig forhold til sannsynligheten for akutte, skadelige påslipp til avløpsnettet og omfanget av de skader og ulemper som kan forårsakes.

Beredskapsrutinene, inkludert varslingsprosedyre- denne skal utarbeides i samråd med kommunen og NRA og skal inngå i virksomhetens internkontrollsystem for helse, miljø og sikkerhet, og skal dokumenteres.

8.3. Varslingsplikt

Dersom det som følge av virksomhetens aktiviteter skulle oppstå akutte påslipp til kommunens avløpsnett, skal varslings straks skje i henhold til varslingsprosedyre.

Følgende minimumsinformasjon skal gis:

- Ansvarlig for meldingen om hendelsen (navn og telefon)
- Hva er sluppet ut
- Tidspunktet for utslippet
- Hvilke tiltak er iverksatt

- Er utslippet stanset?

Lørenskog kommune, NRA og eventuelt brannvesenet skal varsles. Varslingsrutinene skal inngå som en del av CCEPNs sitt internkontrollsystem. Det forutsettes at HMS i forhold til utslipp til kommunalt ledningsnett, renseanlegg og personell er ivaretatt.

9. BRUDD PÅ TILLATELSEN

Brudd på tillatelsen vil bli håndtert i henhold til bestemmelsene i forurensningsloven.

10. ERSTATNINGSANSVAR

Virksomheten er ansvarlig for skade eller ulempe som med forsett eller uaktsomhet påføres kommunens eller NRAs avløpsanlegg og/eller personell. Virksomheten svarer også for skade eller ulempe som personer, som benytter virksomhetens sanitærinstallasjoner, påfører kommunen eller NRA. Dette gjelder også skader som påføres tredjemanns eiendom.

11. AVLØPSGEBYR PÅ NORMALT KOMMUNALT AVLØPSVANN

CCEPN betaler avløpsgebyr til Lørenskog kommune på alt normalt avløpsvann som måles på gitt punkt, se punkt 3.1.

12. TILLEGG I ÅRSGEBYRET

Dersom avløpsvannets sammensetning avviker fra sanitært avløpsvann, og virker fordyrende på drift og vedlikehold av kommunens og NRAs avløpsanlegg, kan det beregnes et tillegg til avløpsgebyret, jfr. «Forskrift om vann- og avløpsgebyrer i Lørenskog kommune», § 8, vedtatt 14. desember 2011. Vederlaget for behandling av denne forurensningsmengden faktureres av Lørenskog kommune 1 gang per år.

Parametere som gir grunnlag for tilleggsgebyr vises i tabell 12.1. Grensene definerer «normalt» kommunalt avløpsvann i hht. NORVARs veiledning R-149/2006 «Tilførsel av industrielt avløpsvann til kommunalt nett»:

Tabell 12.1

| Parameter | Grenseverdi |
|-----------------------------|-------------|
| Organisk stoff (KOF) | < 600 mg/l |
| Suspendert stoff (SS) | < 400 mg/l |
| Total fosfor (Tot-P) | < 10 mg/l |
| Total nitrogen (Tot-N)*12.1 | < 60 mg/l |

Se vedlegg 5 for notat om fakturering for 2017.

Grunnlaget for eventuelt tilleggsgebyr vil bli beregnet i henhold til følgende oppsett: (Gjennomsnittlig konsentrasjon i påslippspunkt – grenseverdi gitt i tabell) x Total årlig påslippsmengde. Beregningsgrunnlaget er utført iht. Norsk Vann sin rapport 149/2006 hvor man regner ut hvor mye det koster å fjerne en kg av stoffene som fjernes. Satsene blir vedtatt årlig av Lørenskog kommune, men med innspill fra NRA sitt budsjett. Satsene skal beregnes iht. Selvkost ref. Forurensingsforskriften kap. 16 §1.

13. MØTER MELLOM PARTENE

For å ha en god og åpen kommunikasjon skal partene gjennomføre minimum et årlig koordinerende møte.

14. VARIGHET

Tillatelsen gjelder fra 01.11.2020 og for 4 år, med opsjon på 2 år, hvis ikke Lørenskog kommune gir CCEPN beskjed om det senest 3 mnd. før tillatelsens utløp.

15. ANNET

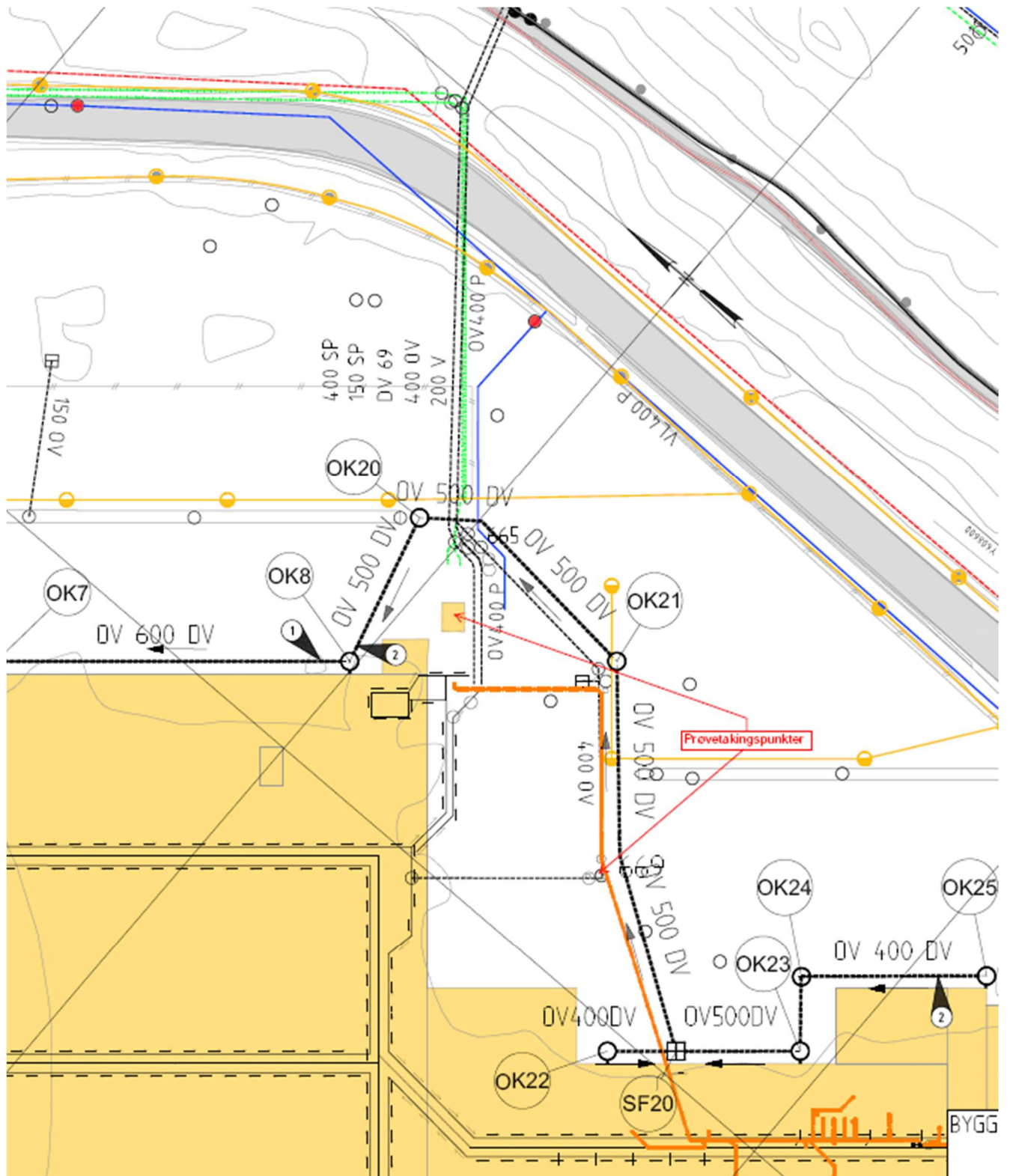
Supplier Guiding Principles (SGP)

Se vedlegg 3 for CCEPN Supplier Guiding Principles. Kommunen garanterer at SGP er lest, forstått og er i og vil fortsette å være i samsvar med alle krav i SGP. Manglende evne til å vise at SGP er oppfylt på en tilfredsstillende måte for The Coca-Cola Company (TCCC) eller CCEPN kan resultere i kansellering av en ordre eller/og at avtalen sies opp uten ansvar fra CCEPN mot Kommunen.

Code of Business Conduct for Suppliers (COBC)

Se Vedlegg 4 for Code of Conduct for leverandører. Kommunen er ansvarlig for at ansatte og eventuelle underleverandører som arbeider med CCEPN får en kopi av COBC for leverandører. Kommunen garanterer oppfyllelse av COBC til TCCC/CCEPN av ansatte og underleverandører.

Veddlegg 1 Områdekart med prøvetakingspunkter



Vedlegg 2 Grenseverdier

Tabell 2.1 Grenseverdier for samtlige påslippspunkter i Lørenskog kommune

| Parameter | Formel | Grenseverdi | Merknad |
|-----------------------|------------------------------|-------------|---------------------------|
| Temperatur | | 45 °C | |
| Mengde | | | |
| pH | | 6,0 – 10 | Kan fravikes etter avtale |
| KOF | | 600 mgO/l | Tilleggsgebyr |
| Suspendert stoff | | 400 mg/l | " |
| Total fosfor | P | 10 mg/l | " |
| Total Nitrogen | N | 60 mg/l | " |
| Nitrat Nitrogen | NO ₃ -N | 60 mg/l | " |
| Ammonium | NH ₄ ⁺ | 60 mg/l | |
| Klorid | Cl | 1000 mg/l | |
| Sulfat | SO ₄ | 300 mg/l | |
| Cyanid | CN | 50 µg/l | |
| Bly | Pb | 50 µg/l | |
| Kadmium | Cd | 2 µg/l | |
| Krom | Cr | 50 µg/l | |
| Kvikksølv | Hg | 2 µg/l | |
| Nikkel | Ni | 50 µg/l | |
| Kobber | Cu | 200 µg/l | |
| Magnesium | Mg | 300 mg/l | |
| Sink | Zn | 500 µg/l | |
| Fett | | 50 mg/l | |
| Mineralsk olje | | 50 mg/l | |
| Nitrifikasjonshemming | | < 50 % | ISO Standard 9509 |
| Løsningsmiddel | | 3 mg/l | Sum BTEX |
| Formaldehyd | HCHO | 100 mg/l | |

Tabell 2.2. Stoffer som ikke skal påvises i avløpet

| Parameter | Formel | Grenseverdi | Merknad |
|------------|--------|-------------|---------|
| Nonylfenol | | | |
| Oktylfenol | | | |

Tabell 2.3. Stoffer uten grenseverdi

| Parameter | Formel | Grenseverdi | Merknad |
|----------------------|--------|-------------|---------|
| Zoplikon | | | µg/l |
| Trimethoprim | | | µg/l |
| Sulfamethoxazol | | | µg/l |
| Furosmid | | | µg/l |
| Ibuprofen | | | µg/l |
| Østron | | | µg/l |
| Beta-østradiol | | | µg/l |
| Etinyløstradiol | | | µg/l |
| Tensider, anionisk | | | µg/l |
| Tensider, kationisk | | | µg/l |
| Tensider, non-ionisk | | | µg/l |
| LAS | | | µg/l |
| BFH | | | µg/l |
| DEHP (ftalat) | | | ug/l |
| PAH sum 10 EU | | | ug/l |
| Dioksiner og furaner | | | ug/l |
| PVB sum 7 Dutch | | | ug/l |
| BFH sum | | | ug/l |

Vedlegg 3 Supplier Guiding principles

The reputation of The Coca-Cola Company is built on trust and respect. Our employees and those who do business with us around the world know we are committed to earning their trust with a set of values that represent the highest standards of quality, integrity, excellence, compliance with the law, and respect for human rights and the unique customs and cultures in communities where we operate.

Our Company has always endeavored to conduct business responsibly and ethically. We respect international human rights principles, including the United Nations Declaration of Human Rights and the International Labor Organization's Declaration on Fundamental Principles and Rights at Work. We actively participate in the United Nations Global Compact. These corporate values are formalized in the Company's Human Rights Statement and Workplace Rights Policy.

Our acknowledgment of these international principles is consistent with our dedication to enriching the workplace, respecting all human rights, preserving the environment and strengthening the communities where we operate.

The Supplier Guiding Principles – Reflecting the Company's Values

The Supplier Guiding Principles (SGP) are a vital pillar of The Coca-Cola Company's human rights and workplace accountability programs. These programs are driven by the belief that good corporate citizenship is essential to our long-term business success and must be reflected in our relationships and actions in our workplaces and the workplaces of those who are authorized to directly supply our business.

Recognizing that there are differences in laws, customs, and economic conditions that affect business practices around the world, we believe that shared values must serve as the foundation for relationships between The Coca-Cola Company and its suppliers, starting with the commitment to respect all human rights. The Supplier Guiding Principles communicate our values and expectations and emphasize the importance of responsible workplace policies and practices that comply, at a minimum, with applicable environmental laws and with local labor laws and regulations. The principles outlined below reflect the values we uphold in our own policies, and we expect our direct suppliers to follow the spirit and intent of these guiding principles to ensure respect for all human rights.

Freedom of Association and Collective Bargaining

Respect employees' right to join, form, or not to join a labor union without fear of reprisal, intimidation or harassment. Where employees are represented by a legally recognized union, establish a constructive dialogue with their freely chosen representatives and bargain in good faith with such representatives.

Prohibit Child Labor

Adhere to minimum age provisions of applicable laws and regulations.

Prohibit Forced Labor and Abuse of Labor

Prohibit physical abuse of employees and prohibit the use of all forms of forced labor, including prison labor, indentured labor, bonded labor, military labor, slave labor or any form of human trafficking.

Eliminate Discrimination

Maintain workplaces that are free from discrimination or physical or verbal harassment. The basis for recruitment, hiring, placement, training, compensation, and advancement should be qualifications, performance, skills and experience.

Work Hours and Wages

Compensate employees relative to the industry and local labor market. Operate in full compliance with applicable wage, work hours, overtime and benefits laws, and offer employees opportunities to develop their skills and capabilities, and provide advancement opportunities where possible.

Provide a Safe and Healthy Workplace

Provide a secure, safe and healthy workplace. Maintain a productive workplace by minimizing the risk of accidents, injury, and exposure to health risks.

Protect the Environment

Conduct business in ways which protect and preserve the environment. Meet applicable environmental laws, rules, and regulations.

Business Integrity

Conduct business with integrity, respecting relevant laws and avoiding bribes and fraudulent practices.

Grievance Procedure and Remedy

Provide workers with a mechanism to express grievances without fear of reprisal and ensure concerns are appropriately addressed in a timely manner.

Management Systems

Have appropriate and effective systems in place to control actions ensuring lawful compliance and respect for all human rights.

Compliance with Applicable Laws and Standards

We expect our suppliers to share our commitment to respect all human rights. Suppliers to The Coca-Cola Company and suppliers authorized by The Coca-Cola Company are required to meet the following standards, at a minimum, with respect to their operations as a whole:

Laws and Regulations

Supplier will comply with all applicable local and national laws, rules, regulations and requirements in the manufacturing and distribution of our products and supplies and in the provision of services.

Child Labor

Supplier will comply with all applicable local and national child labor laws.

Forced Labor

Supplier will not use forced, bonded, prison, military or compulsory labor or any form of human trafficking.

Abuse of Labor

Supplier will comply with all applicable local and national laws on abuse of employees and will not physically abuse employees.

Freedom of Association and Collective Bargaining

Supplier will comply with all applicable local and national laws on freedom of association and collective bargaining.

Discrimination

Supplier will comply with all applicable local and national discrimination laws.

Wages and Benefits

Supplier will comply with all applicable local and national wages and benefits laws.

Work Hours & Overtime

Supplier will comply with all applicable local and national work hours and overtime laws.

Health & Safety

Supplier will comply with all applicable local and national health and safety laws.

Environment

Supplier will comply with all applicable local and national environmental laws.

Business Integrity

Supplier will comply with all applicable local and national laws and will not use bribes or fraudulent Practices

Demonstration of Compliance

Supplier must be able to demonstrate compliance with the Supplier Guiding Principles at the request and satisfaction of The Coca-Cola Company

If the eight Core Conventions of the International Labor Organization establish higher standards than local law, the ILO standards need to be met by the supplier. These minimum requirements are a part of all agreements between The Coca-Cola Company and its direct and authorized suppliers. We expect our suppliers to develop and implement appropriate internal business processes to ensure compliance with the Supplier Guiding Principles.

The Company routinely utilizes independent third-parties to assess suppliers' compliance with the SGP. The assessments generally include confidential interviews with employees and contingent workers. If a supplier fails to uphold any aspect of the SGP requirements, the supplier is expected to implement corrective actions. The Company reserves the right to terminate an agreement with any supplier that cannot demonstrate that they are upholding the SGP requirements

Place/ Date:

Firm:

Signature:

Vedlegg 4 Code of Business Conduct for Suppliers

Supplier Code of Business Conduct

The Coca-Cola Company* expects all of its employees to comply with the law and act ethically in all matters. We have the same expectations of our suppliers. Our Code of Business Conduct sets the basic standards for employee conduct. This Code of Business Conduct for Suppliers establishes related requirements for our suppliers. Working together, we can achieve great success by doing the right thing.

Note: This Code contains general requirements applicable to all suppliers to The Coca-Cola Company. Particular supplier contracts may contain more specific provisions addressing some of these same issues. Nothing in this Code is meant to supersede any more specific provision in a particular contract, and to the extent there is any inconsistency between this Code and any other provision of a particular contract, the other provision will control.

Conflicts of Interest

Employees of The Coca-Cola Company should act in the best interest of the Company. Accordingly, employees should have no relationship, financial or otherwise, with any supplier that might conflict, or appear to conflict, with the employee's obligation to act in the best interest of The Coca-Cola Company. For example, suppliers should not employ or otherwise make payments to any employee of The Coca-Cola Company during the course of any transaction between the supplier and the Company. Friendships outside of the course of business are inevitable and acceptable, but suppliers should take care that any personal relationship is not used to influence the Coca-Cola employee's business judgment. If a supplier employee is a family relation (spouse, parent, sibling, grandparent, child, grandchild, mother- or father-in-law, or same or opposite sex domestic partner) to an employee of The Coca-Cola Company, or if a supplier has any other relationship with an employee of The Coca-Cola Company that might represent a conflict of interest, the supplier should disclose this fact to The Coca-Cola Company or ensure that the Coca-Cola employee does so.

Gifts, Meals and Entertainment

Employees of The Coca-Cola Company are prohibited from accepting anything more than modest gifts, meals and entertainment from suppliers. Ordinary business meals and small tokens of appreciation such as gift baskets at holiday time generally are fine, but suppliers should avoid offering Coca-Cola employees travel, frequent meals or expensive gifts. Gifts of cash or cash equivalents, such as gift cards, are never allowed.

Business and Financial Records

Both the supplier and The Coca-Cola Company must keep accurate records of all matters related to the supplier's business with The Coca-Cola Company. This includes the proper recording of all expenses and payments. If The Coca-Cola Company is being charged for a supplier employee's time, time records must be complete and accurate. Suppliers should not delay sending an invoice or otherwise enable the shifting of an expense to a different accounting period.

Bribery

Suppliers acting on behalf of The Coca-Cola Company must comply with the U.S. Foreign Corrupt Practices Act, as well as all local laws dealing with bribery of government officials. In connection with any transaction as a supplier to The Coca-Cola Company, or that otherwise involves The Coca-Cola Company, the supplier must not transfer anything of value, directly or indirectly, to any government official, employee of a government-controlled company, or political party, in order to obtain any improper benefit or advantage. Suppliers must keep a written accounting of all payments (including any gifts, meals, entertainment or anything else of value) made on behalf of The Coca-Cola Company, or out of funds provided by The Coca-Cola Company. Suppliers must furnish a copy of this accounting to The Coca-Cola Company upon request.

Protecting Information

Suppliers should protect the confidential information of The Coca-Cola Company. Suppliers who have been given access to confidential information as part of the business relationship should not share this information with anyone unless authorized to do so by The Coca-Cola Company. Suppliers should not trade in securities, or encourage others to do so, based on confidential information received from The Coca-Cola Company. If a supplier believes it has been given access to The Coca-Cola Company's confidential information in error, the supplier should immediately notify its contact at the Company and refrain from further distribution of the information.

Similarly, a supplier should not share with anyone at The Coca-Cola Company information related to any other company if the supplier is under a contractual or legal obligation not to share the information.

Reporting Potential Misconduct

Suppliers who believe that an employee of The Coca-Cola Company, or anyone acting on behalf of The Coca-Cola Company, has engaged in illegal or otherwise improper conduct, should report the matter to the Company. The supplier can contact the employee's manager or The Coca-Cola Company Ethics & Compliance Office at +1-404-676-5579 or compliance@na.ko.com, or use the Company's EthicsLine reporting service at www.KOethics.com, or call toll-free using the access codes that can be found on the EthicsLine website. A supplier's relationship with The Coca-Cola Company will not be affected by an honest report of potential misconduct.

Place/ Date:

Firm:

Signature:

© 2018 The Coca-Cola Company

Vedlegg 5 Notat om fakturering – tilleggsgebyr



Til: Markus Rawcliffe

Dato 12.01.2018

Fra: Eirik Rismyhr

NOTAT OM FAKTURERING AV CCE FOR 2017

BAKGRUNN

Det ble i 2009 etablert en påslippstillatelse mellom Lørenskog kommune og Coca Cola (CCE). Denne tillatelsen er etablert for å sikre en best mulig drift av Lørenskog kommunes ledningsnett og NRA sitt renselanlegg i Strandveien 22, i tillegg til at den skal sikre at overnevnte skal overholde sine utslippstillatelser. Dersom avløpsvannets sammensetning avviker fra sanitært avløpsvann kan det beregnes et tilleggsgebyr.

Gebyret blir beregnet ut i punkt 12 i tillatelsen og grenseverdiene iht SFTs publikasjon TA-679:

| Parameter | Grenseverdi |
|------------------------|--------------|
| Organisk stoff (KOF) | < 600 mg O/l |
| Suspendert stoff (SS) | < 400 mg/l |
| Total fosfor (Tot-P) | < 10 mg P/l |
| Total nitrogen (Tot-N) | < 60 mg N/l |

Frem til 2016 har det blitt tatt ukeblandepøver av påslippet. I forbindelse med omlegging av prosessen til CCE og HMS utfordringer har man fra 2017 ikke tatt prøver. Det har vært ønskelig at CCE kom med et forslag til et nytt prøveprogram, men det er foreløpig ikke gjennomført. Med dette som bakgrunn har vi valgt å estimere påslippet igjennom en snittbelastning over de 3 siste årene og bruke den verdien som grunnlag sammen med mengden som er levert.

FAKTURERING 2017

98% av all forurensning som CCE har betalt for i 2014-2016 er KOF, vi ser derfor bort i fra forurensningsbidraget på Total-N, Total-P og SS.

Snittkonsentrasjon for KOF i perioden 2014-2016:

| | 2014 | 2015 | 2016 | 2014-2016 |
|--------------------|----------------|----------------|----------------|----------------|
| Uke-nummer | Målt KOF mg /l | Målt KOF mg /l | Målt KOF mg /l | Målt KOF mg /l |
| Gjennomsnitt verdi | 3117 | 2703 | 2704 | 2841 |

Mengde levert fra CCE i 2017 er beregnet i henhold til påslippstillatelsen punkt 3.1 til å være 46862 m³ avløpsvann.





Vi har ut i fra dette grunnlaget gjort følgende beregning.

| År | Målt avløpsmengde M3 | Målt konsentrasjon mg/l | Tillatte mengde KOF kg /år | Pris for fjerning av 1 kg KOF i kr. | Kostnad (kr.) |
|------|-------------------------|-------------------------------|-------------------------------|-------------------------------------|---------------|
| 2017 | 46862 | 2841 | 105017,7 | 1,9 | 199 534 |

ØCE skal motta en faktura på kr 199 534,- eks mva fra Lørenskog kommune.



NEDRE ROMERIKE
AVLØPSSKAP IKS

LØRENSKOG KOMMUNE
POSTBOKS 304
TEKNISKE TJENESTER
1471 LØRENSKOG

Nedre Romerike Avløpsselskap IKS
POSTBOKS 26

2011 STRØMMEN

FAKTURA

Fakturanr. 100001358
Kundenr. 20003
Fakturadato 31.12.2017
Forfallsdato 30.01.2018
Bankkonto 62010552791
KID 00020003000001321
Fakturabeløp 249417,00

Utsleder Nra iks
Organisasjonsnr. 892110972MVA
Foretaksregisteret

Vår kontakt
Telefon 64845400
Deres ref.

Termin

| BESKRIVELSE | PRIS | ANTALL ENHET | BELØP | MVA |
|--|------|---------------|-----------|-----|
| PÅSLIPP COCACOLA Påslipp fra CCE 2017 | 1,90 | 105017,70 | 249417,04 | 25% |
| | | Netto | 199533,63 | |
| | | MVA | 49883,41 | |
| | | Øreavrundning | -0,04 | |
| | | Å betale | 249417,00 | |

Grunnlag MVA høy sats: 199533,63, MVA: 49883,41