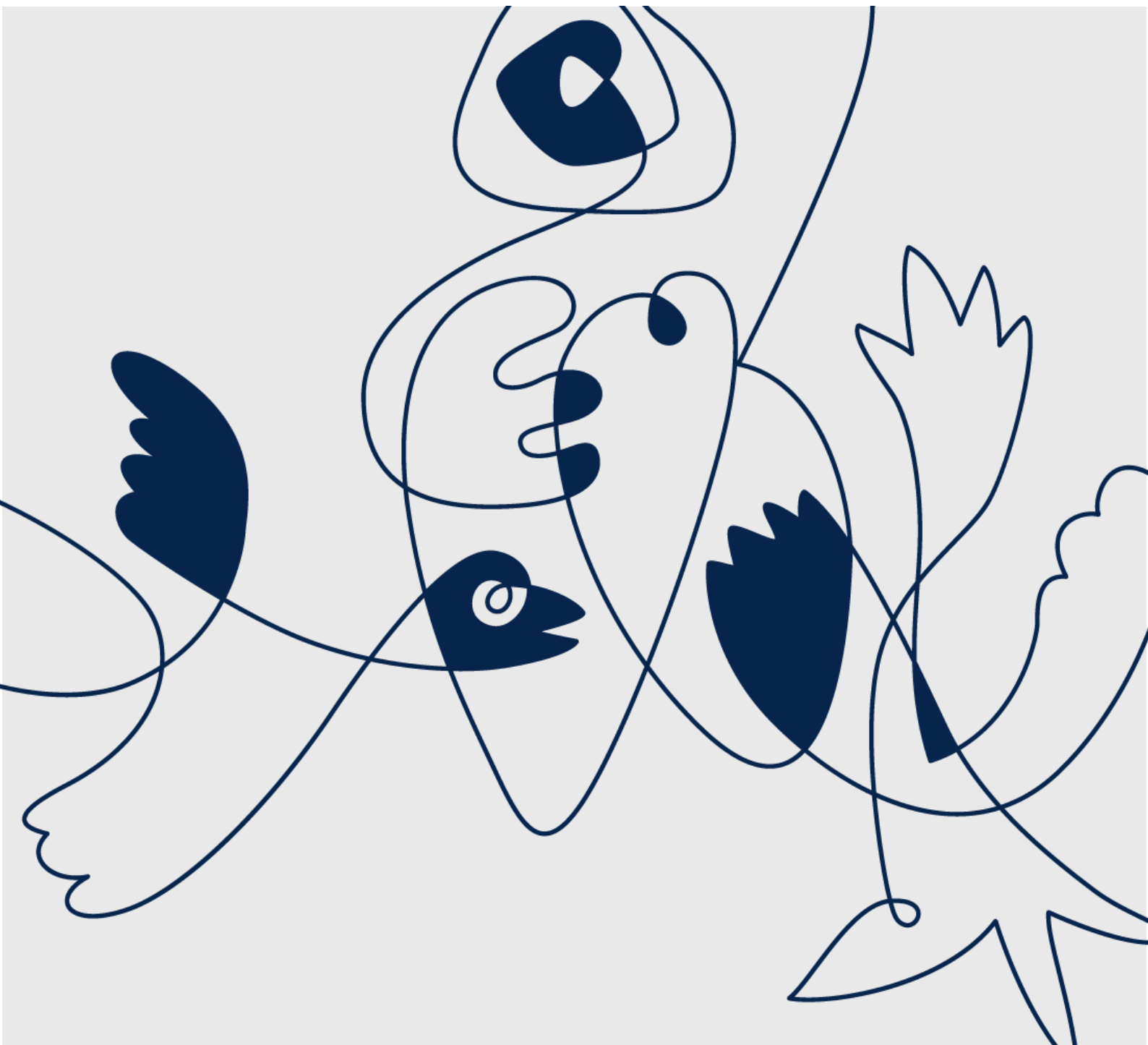




# Lokal kompetanseutvikling

Langsiktig plan med føringar for forvaltinga av tilskotsordninga i Vestland fylke.



## Innleiing

Dette dokumentet er Samarbeidsforum i Vestland sin felles langsiktige plan for forvaltninga av tilskotsordning for lokal kompetanseutvikling i barnehage og grunnsopplæring. Dokumentet gjer greie for retningslinjene for ordninga og Samarbeidsforum i Vestland si operasjonalisering av desse. Formålet med dokumentet er å sikre føreseielegheit og felles forståing av ordninga for alle involverte partar.

# Innhald

Innleiing.....	1
Nasjonale føringar for tilskotsordninga.....	3
Kort om tilskotsordninga for lokal kompetanseutvikling .....	3
Mål for ordninga .....	3
Måloppnåing for tiltaka .....	4
Kriteria for tildeling av tilskotsmidlar .....	4
Samarbeidsforum .....	5
Regionale føringar for tilskotsordninga – Samarbeidsforum sin langsiktige plan.....	6
Organisering .....	6
Lokalt fastsette retningslinjer .....	9
Milepålar og fristar .....	11
Vedlegg 1 – Prosess for utval av barnehagar og tildelingsmodell for kompetansemidlar i barnehage 2023 .....	12
Vedlegg 2 – Tildelingsmodell for kompetanseløftet 2023 .....	13
Vedlegg 3 - Tildelingsmodell for desentralisert ordning 2023 .....	14
Vedlegg 4 – Samarbeidsforum .....	15
Vedlegg 5 – Arbeidsutval regional ordning.....	16
Vedlegg 6 – Arbeidsutval desentralisert ordning.....	17
Vedlegg 7 – Kompetanseregionane i Vestland fylke .....	18

# Nasjonale føringar for tilskotsordninga

## Kort om tilskotsordninga for lokal kompetanseutvikling

Tilskotsordning for lokal kompetanseutvikling skal stimulere til å utvikle kompetanse i støttetjenester, barnehagar og grunnopplæringa, i kommunar og fylkeskommunar. Tilskotsordninga er vidare tenkt som eit tiltak som skal vera med på å heve kvaliteten i lærarutdanninga ved ulike og universitet og høgskular. Samla omfattar tilskotsordninga for lokal kompetanseutvikling:

- Regional kompetanseutvikling i barnehage – REKOMP
- Desentralisert ordning for kompetanseutvikling i grunnskule og vidaregåande skule – DEKOMP
- Kompetanseløftet for spesialpedagogikk og inkluderande praksis

Bakgrunn for ordningane er:

Meld. St. 19 (2015–2016) Tid for lek og læring — Bedre innhold i barnehagen

Meld. St. 21 (2016 –2017) Lærelyst – tidlig innsats og kvalitet i skolen

Kompetanse for fremtidens barnehage – revidert strategi 2018-2022

Meld. St. 6 Tett på – tidlig innsats og inkluderende fellesskap i barnehage, skole og SFO

## Mål for ordninga

Det er eit overordna mål å styrke kunnskap og kompetanse som bidreg til eit likeverdig tilbod som fremjar utvikling, læring og trivslet hjå alle barn og unge, og som sikrar at det samiske perspektivet blir ivareteke i barnehage og skule. Sektormåla vedtekne i statsbudsjettet, utgjør rammene for bruken av midlane. I 2023 fekk Kunnskapsdepartementet nytt målbilete, og midlar tildelt gjennom tilskotsordninga skal virke mot å nå målsetningane fastsett i dette målbiletet. Les meir om KDs målbilete [her](#).

Målsettinga for tilskotsordninga er formulert på denne måten:

- Styrke kollektiv kompetanse i barnehagar og skular ut frå lokale behov, gjennom partnerskap med universitet og høgskule. Partnerskap mellom universitet og/eller høgskule og praksisfeltet skal og bidra til å styrke lærarutdanningane.

Målsettinga for kompetanseløftet for spesialpedagogikk og inkluderande praksis har i tillegg eit breiare tverrsektorielt innhald:

- Alle kommunar og fylkeskommunar, barnehage- og skuleeigarar har tilstrekkeleg kompetanse tett på borna og elevane til å kunne fange opp og gje eit inkluderande og tilpassa pedagogisk tilbod til alle, inkludert born og elevar med behov for særskilt tilrettelegging.

## Måloppnåing for tiltaka

Når måloppnåing for tiltaka/utviklingsarbeidet skal vurderast er følgjande kjenneteikn løfta fram:

- Barnehagar og skular har gjennomført barnehage- og skulebaserte kompetanseutviklingstiltak som fremjar kollektiv utvikling.
- Tiltaka er forankra i barnehagen og skulen sine behov, og tilsette i verksemda er involvert i prosessane.
- Samiske perspektiv er i vareteke i lokale prioriteringar av kompetansebehov.
- Tiltaka er planlagde og blir gjennomført i partnerskap mellom barnehage- og skuleeigarar og universitet eller høgskule.
- Samarbeidande universitet eller høgskule har nytta erfaringar gjennom partnerskap som bidrag til å utvikle lærarutdanningane.

For kompetanseløftet for spesialpedagogikk og inkludering gjeld også:

- Det er gjennomført heilskaplege kompetansetiltak som omfattar laget rundt borna og eleven.

## Kriteria for tildeling av tilskotsmidlar

### Tiltaka er forankra i lokalt definerte behov

- Behova for kompetanseutvikling skal vere baserte på lokale vurderingar av kompetansebehov i den einskilde støttetenesta, barnehage og skule, basert på fagleg dialog med universitet eller høgskule.
- Lokale vurderingar av behov skal forankrast ved den einskilde støttetenesta, barnehage og skule på ein måte som involverer tilsette og leiarar.

### Midlane skal brukast til skule- og barnehagebasert utvikling

- Tiltaka skal fremje kollektive prosessar for profesjonsutvikling som utviklar støttetenestene, barnehage og skule.
- Tiltaka skal gjennomførast i partnerskap mellom teneste- barnehage- og skuleeigar og universitet og høgskular
- Eigarar og universitet og høgskular skal samarbeide om å vurdere kompetansebehov, planlegge og gjennomføre tiltak. Det er eit krav at universitet eller høgskular har vore involverte i prosessen før regionane sender si innstilling.
- Universitet og høgskular som bidreg i kompetanseutviklinga skal leggje til rette for at erfaringane frå partnerskapet skal styrke lærarutdanningane.

### Særskilde kriteria for barnehage

- Samarbeidsforum si innstilling kan i tillegg til barnehagebasert kompetanseutvikling, prioritere ei tildeling der inntil 30 prosent av midlane nyttast til følgjande kompetanseutviklingstiltak vurdert utifrå lokalt behov:
  - Barnehagefagleg grunnkompetanse
  - Kompetansehevingsstudiar for fagarbeidarar og assistentar
  - Fagbrev som barne- og ungdomsarbeidar

- Tilretteleggingsmidlar for lokal prioritering

Særskilde kriterium for kompetanseløftet for spesialpedagogikk og inkluderande praksis

- Kompetanseutviklinga skal vere tverrfagleg og retta mot ei breiare målgruppe.

### **Samarbeidsforum**

I kvart fylke skal det vera etablert Samarbeidsforum. Samarbeidsforum skal fungere som det øvste forvaltningsnivået for tilskotsordninga regionalt og sikre at tilgjengelege midlar blir nytta etter formålet, og på ein måte som tener fylket best. Forumet skal utforme ein langsiktig plan, som dannar grunnlaget for forvaltninga av ordningane lokalt. Kvart år skal Samarbeidsforum levere ei felles innstilling til Statsforvaltaren, som skildrar bruken og fordeling av midlane.

#### Statsforvaltaren som sekretariat for Samarbeidsforum

Statsforvaltaren har sekretariatsfunksjon for Samarbeidsforumet og for arbeidet som skjer i arbeidsutvala vi har i Vestland. Det betyr at Statsforvaltaren førebur og deltek i møta. I praksis betyr det at Statsforvaltaren har ansvar for:

- Å førebu saksdokument, og koordinere Samarbeidsforumet og arbeidsutvala sitt arbeid med ein langsiktig plan og ei årleg innstilling
- Formidle overordna nasjonale intensjonar, rammer og føringar for ordningane til Samarbeidsforum og arbeidsutvala
- Sikre at aktørane har medverknad i Samarbeidsforumet og i arbeidsutvala
- Sikre at Statped blir involvert i arbeidet (kompetanseløftet)
- Informere Samarbeidsforum om framgangsmåte og retningslinjer for rapporteringa
- Førebu og legge til rette for møte i Samarbeidsforum og arbeidsutvala

I tillegg skal Statsforvaltaren kontrollere om innstillinga frå Samarbeidsforum er i tråd med gjeldande statlege føringar og retningslinjer for lokal kompetanseutvikling.

Kompetanseregionane kan invitere Statsforvaltaren til sine møte når dei finn det ønskjeleg

#### Samarbeidsforum si samansetning

Samarbeidsforum skal inkludere representantar frå offentlege og private barnehage- og skuleeigarar, kommunar som lokal barnehagemyndigheit, universitet og høgskular med geografisk nærleik til regionen, KS, PBL og lærarorganisasjonane.

Representantar frå andre fagorganisasjonar og eventuelt andre aktørar kan inviterast til å delta. Representantar frå Statped og PPT skal involverast i Samarbeidsforumets og/eller dei regionale nettverkas vurdering av kompetanse knytt til kompetanseløftet for spesialpedagogikk og inkluderande praksis.

Samarbeidsforum må ivareta tilstrekkeleg representasjon og ha ein hensiktsmessig storleik. Samansetninga må sikre ein god balanse mellom eigarar, UH og organisasjonane.

#### Om den langsiktige planen

Planen skal vise Samarbeidsforumet sine overordna rammer og prioriteringar, og på den måten bidra til ein føreseieleg situasjon for eigarar og for universitet og høgskular.

### Om innstillinga

- Samarbeidsforum skal ta avgjerd om ei årleg innstilling
- Innstillinga må kvile på ei semje om grunnprinsipp for prioriteringane (langsiktig plan)
- Innstillinga må vera i tråd med nasjonale føringar for tilskotsordninga
- Innstillinga skal gje eit oversyn over:
  - korleis midlane er ønskt fordelt mellom tilskotsmottakarane
  - kva tiltak som er prioritert, kven som skal delta og kor lenge tiltaket skal vare
  - korleis tiltaket følgjer kriteria for tildeling
  - kva eigar og universitet/høgskule som samarbeider om tiltaket
  - bruken av skuleeigar sin eigenandel på 30 % (DEKOMP)
  - bruken av midlar til andre tiltak enn barnehagebasert kompetanseutvikling (REKOMP) – inntil 30 %

Innstillinga skal sendast/overleverast til Statsforvaltaren

## Regionale føringar for tilskotsordninga – Samarbeidsforum sin langsiktige plan

### **Organisering**

I Vestland er det bestemt at det skal vera eitt Samarbeidsforum. Det er vidare fastsett at det skal vera to underliggende organ (Arbeidsutval) som har eit førebuande og organisatorisk ansvar for desentralisert- og regional ordning. Samarbeidsforum behandlar og samanfattar innstillinga for kompetanseløftet direkte. Alle organa har ein representasjon og samansetning som er i tråd med nasjonale føringar.

### Samarbeidsforum – Rolle og funksjon

Oppsummert er Samarbeidsforum si oppgåve å:

- Levere ei felles årleg innstilling til Statsforvaltaren om fordeling og bruk av kompetansemidlane
- Utarbeide/revidere ein langsiktig plan for utviklingsarbeid etter dei tre kompetanseordningane
- Ta initiativ og stilling til aktivitetar som kan sikre god samhandlinga mellom aktørane i Vestland
- Representantane i Samarbeidsforum skal spreie informasjon frå forumet til organisasjonane dei representerer
- Representantane skal stå til ansvar for ulike prosessar knytt til tilskotsordninga i sine organisasjonar (drøftingar, prioriteringar og tildelingsprosess)

### Arbeidsutvala – Rolle og funksjon

Oppsummert er arbeidsutvala sine oppgåver å:

- førebu innstillinga Samarbeidsforum skal ta avgjerd om
- førebu saker til Samarbeidsforum som krev semje/avgjerd, som til dømes:
  - prinsipp for økonomi
  - innrettinga av partnerskapsavtalane
  - rutinar som sikrar involvering av aktørane/partane
  - årshjul med fristar
  - felles faglege opplegg for, eller i regi av Samarbeidsforum.

## **Tildelingsprosessen**

### Steg 1 – Føringar frå Samarbeidsforum

Samarbeidsforum tek avgjerd om eventuelle føringar/kriteria for ordninga for det aktuelle tilskotsåret, ut over dei nasjonale retningslinene. Dette kan vera endringar i fordelingsmodellane, pro-rata fordelinga eller andre føringar som skal ligge til grunn for kompetanseregionane sitt arbeid med å prioritere støttetjenester, barnehagar eller skular.

### Steg 2 – Lokal vurdering av behov

Den einskilde barnehage, skule og kommunale teneste (Kompetanseløftet) vurderer sitt kompetansebehov.

### Steg 3 – Melde behov

Barnehage-, skuleeigarar og teneste melder behov til kompetanseregionen. I Rekomp skjer dette gjennom kommunen som barnehagemyndigheit. Samarbeid/partnerskap med universitet og høgskule må sikrast, anten før behova blir melde til kompetanseregionen, eller som del av den prioriteringa og innstillinga som blir gjort i kompetanseregionen.

For tiltaka i Kompetanseløftet kan Statped bidra til utviklingsarbeidet i samarbeid og etter avtale med kompetanseregionen og UH-sektor. Kontakten til Statped blir vareteke av universitet- og høgskular der det er ønskeleg og nødvendig.

### Steg 4 – Kompetanseregionane behandlar behovsmeldingane

Kompetanseregionane handsamar og prioriterer behovsmeldingane frå eigarane/kommunen. Denne prioriteringa blir gjort i samarbeid med høgskule- og universitet og representantar frå arbeidstakarorganisasjonane. Kompetanseregionen utarbeider prioriteringar innan både Rekomp (barnehage), Dekomp (skule) og Kompetanseløftet som grunnlag for arbeidsutvala sitt førebuande arbeid.

Innstillinga frå kompetanseregionen skal gje eit oversyn over:

- korleis midlane er ønskeleg fordelt mellom tilskotsmottakarane
- tiltaka/barnehagar i prioritert rekkefølge (Rekomp)
- kven tek del i tiltaket
- kor lenge tiltaket er tenkt å vare
- partnerskap mellom UH og eigar (kompetanseløftet og desentralisert ordning)
- korleis eigenandelen for skule, 30 %, er tenkt brukt



For kompetanseløftet skal innstillinga vise om og/eller på kva måte Statped er involvert i partnerskapet universitet og høgskule har. Innstillinga skal og vise korleis PPT og resten av laget rundt barnet/eleven er inkludert i målgruppa for tiltaket.

I den regionale ordninga skal vurderinga av behov gjerast med utgangspunkt i «Rammeplan for barnehagens innhold og oppgaver», og utviklingsprosjekt skal knytast til eit av dei tematiske satsingsområda i kompetansestrategien «Kompetanse for fremtidens barnehage». Dei tematiske satsingsområda for ordninga er:

- barnehagen som pedagogiske verksemd
- kommunikasjon og språk
- eit inkluderande miljø for omsorg, leik, læring og danning
- barnehagen sitt verdigrunnlag

#### Steg 5 – Arbeidsutval utarbeider forslag til innstilling

På bakgrunn av prioriteringane frå kompetanseregionane skal dei faglege arbeidsutvala lage eit forslag til innstilling. Det vil mellom anna seie kva for skular og barnehagar som kjem med i ordninga, og korleis midlane skal fordelast. Arbeidsutvalet må i dette arbeidet ta stilling til om dei ulike tiltaka er i tråd med nasjonale og regionale retningslinjer. Forslaget sendast til Samarbeidsforum, og det er forumet som avgjer korleis den endelege innstillinga blir.

I kompetanseløftet utarbeider Samarbeidsforum forslag til innstilling direkte.

#### Steg 6 – Samarbeidsforum tek endeleg avgjerd om fordelinga av midlar

På bakgrunn av prioriteringane frå kompetanseregionane og forslaga til innstilling frå arbeidsutvala, skal Samarbeidsforum bli samde om ei endeleg innstilling til Statsforvaltaren. Tiltaka kan med fordel byggje på lokale kompetanseplanar, men må vere tydeleg forankra i ein overordna plan (dette dokumentet).

Innstillinga frå Samarbeidsforum skal gje det same oversynet som går fram av dei 7 kulepunkta i steg 4.

#### Steg 7 – Statsforvaltaren godkjenner innstillinga frå Samarbeidsforum

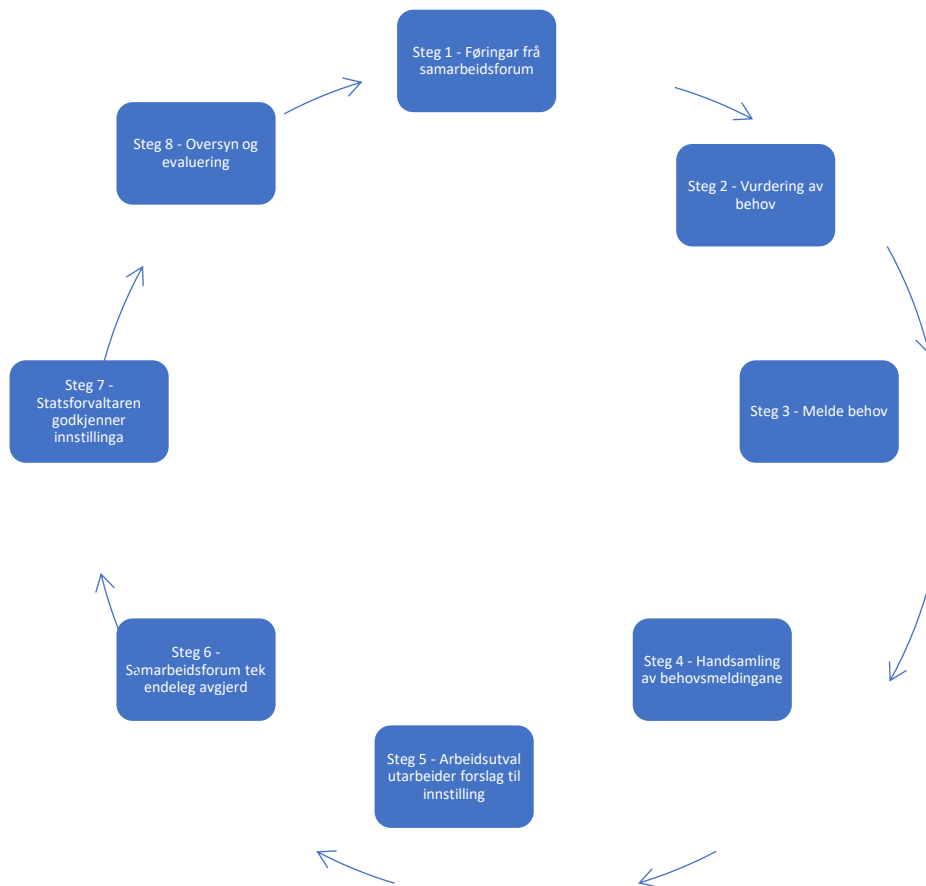
Statsforvaltaren godkjenner innstillinga frå Samarbeidsforum. Dersom Statsforvaltaren ikkje kan godkjenne innstillinga (oppfyller ikkje krava for tilskot), kan Samarbeidsforum klage på Statsforvaltaren si avgjerd. Udir handsamar då klagen.

#### Steg 8 – Oversyn og evaluering

Statsforvaltaren skal bidra til å halde oversyn over behov, og sjå om ordninga forvaltast i tråd med vilkåra. Grunnlaget er rapporteringane frå regionane, eigarane og UH. Samarbeidsforum skal takast med i dette arbeid, og bidra i korleis ordninga fungerer og blir vurdert.

For å få utbytterike prosessar er det naturleg at Samarbeidsforum nyttar møteplassen til drøfting av spørsmål og tema som tilfører kvalitet i prosessane. Stikkord kan vere medverknad på alle nivå, kommunikasjon, partnerskap, prosessar for å identifisere behov, samarbeid over organisasjon- og sektorgrenser, inkludering, faglege tema osv. Det kan og vere aktuelt å skipe til større samlingar.

Figur 1 - Tildelingsprosessen illustrert



## Lokalt fastsette retningslinjer

### Fordeling av midlar

Det er øyremerka midlar til dei tre ordningane. Midlar frå regional og desentralisert ordning kan nyttast til å styrke tema som er knytt til spesialpedagogikk og inkludering, men midlar frå kompetanseløftet kan ikkje nyttast til anna tematikk enn det som ligg under kompetanseløftet.

I desentralisert ordning er det i Vestland fastsett at halvparten av midlane skal gå til universitet eller høgskular, mens den andre halvparten går til skuleeigar. Skuleeigar må i tillegg bidra med 30 prosent av tilskotssummen til tiltaket. Eigenandelen kan vera heilt eller delvis i form av lønn/frikjøp dersom skuleeigar finn dette mest hensiktsmessig for utviklingsarbeidet.

I kompetanseløftet er det fastsett at minimum 40 prosent av midlane skal gå til UH, medan 60 prosent skal gå til tenesteeigar.

I regional ordning (barnehage), gjeld det at minimum 50 % av midlane til dei barnehagebaserte tiltaka skal gå til dei lokale høgskulane. Om samarbeidsforum vel å nytte 30 % til andre tiltak, skal altså høgskulane ha 50 % av dei resterande 70 % av midlane.

Midlane Vestland fylke får tildelt sentralt i dei ulike tilskota, blir vidare fordelt til kompetanseregionane gjennom ei pro-rata fordeling. Kompetanseregionane gjer so vidare

disponering ut i frå sine vurderingar av behov. I desentralisert ordning baserer pro-rata fordelinga seg på lærarårsverk til undervisning, mens det i regional ordning er årsverka i barnehagane i regionen som er fordelingsnøkkelen. I kompetanseløftet er det befolkning i aldersgruppa 0-19 som er styrande. Sjå nærmare beskriving i vedlegg nr. 1, 2 og 3.

Statsforvaltaren gjev so tidleg som mogleg kompetanseregionane oversikt over kva rammer dei kan gjere sine prioriteringar innanfor.

#### Minstesats for tiltak

I kompetanseløftet og desentralisert ordning skal kvart utviklingsamarbeid det blir inngått partnerskap om, ha ei stipulert kostnadsramme på kr. 400 000,-. Denne summen er basert på erfaringane frå den tidlegare ordninga «Ungdomstrinn i utvikling», og avgjersle i Samarbeidsforum. Den stipulerte satsen må vurderast på årleg basis av Samarbeidsforum.

Skuleeigarane skal legge til ein 30 % eigenandel.

I regional ordning er det eininga sine årsverk som dannar grunnlaget for minstesatsen. I 2023 er denne som følgjande:

Tal tilsette (årsverk)	Total tildeling 2023
1 til 15	kr 99 000
16 til 25	kr 165 000
26 - 35	kr 231 000
36 +	kr 297 000

#### Partnerskap

Frå hausten 2023 er det fastsett at partnerskap i kompetanseløftet og desentralisert ordning skal ha varigheit på minimum tre år. Friskulenettverka er ikkje bunden av denne føringa.

Eit treårig partnerskap kan bli danna på fleire måtar, til dømes:

1. Eigar og UH dannar eit treårig partnerskap der alle tiltak hjå eigar blir gjennomført i partnerskap med det same UH-miljøet.
2. Eigar dannar treårige partnerskap med fleire UH-miljø i form av treårige rammeavtalar
3. Eigar inngår partnerskap med eit UH-miljø om bestemte tiltak (slik som i dag). Desse tiltaka må ha ein varigheit på minimum tre år.
  - Partnerskapet/kompetanseregionen vel sjølv om tiltaket skal få midlar for treårsperioden i eitt budsjettår eller om midlane skal fordelast utover ein treårsperiode.
4. Kompetanseregionane dannar eit treårig partnerskap der alle tiltak i kompetanseregionen blir gjennomført i partnerskap med same UH-miljøet.
5. Kompetanseregionane dannar treårige partnerskap med fleire UH-miljø i form av rammeavtalar

I regional ordning blir det inngått partnerskap på tiltaksnivå. Barnehagane som kjem med i ordninga får tildelt eit lokalt UH-miljø (HVL eller NLA) som sin primære kompetansepartner. Det er lagt opp til ein varigheit på inntil to år for partnerskapet.

### **Milepålar og fristar**

Retningslinene slår fast at Samarbeidsforum skal levere si innstilling til Statsforvaltaren innan 15. mars. Midlane skal betalast ut seinast 15. april.

Følgjande viser kva fristar/tidsplan som er aktuelle for ordninga:

Tidleg november: Statsforvaltaren gjer dei årlege rammene for kompetanseordninga kjende.

31. januar: Frist for behovsmelding for barnehagar og skular, tenester (til kompetanseregionen)

Januar/februar: For kompetanseløftet og desentralisert ordning lagar Statsforvaltaren ei pro- rata fordeling til kompetanseregionane på grunnlag av statsbudsjettet for inneverande år og gjer denne kjent for Samarbeidsforum.

Februar – først halvdel Kompetanseregionane lagar ei samla og prioritert oversikt over behovsmeldingane (desse blir sendt til Statsforvaltaren som førebur for arbeidsutvala sitt arbeid)

Februar- siste halvdel Møte i arbeidsutvala – drøfte og prioritere eit grunnlag for innstilling (Statsforvaltaren er sekretariat, førebur og kallar inn)

1. mars – 15. mars Møte i Samarbeidsforum. Forumet utformar ei innstilling og tek stilling til tildelingsmodell for kompetanseordningane for kommande år. Grunnlagsdokumentet blir og revidert.

15. mars Frist for Samarbeidsforum til å sende over innstillinga til Statsforvaltaren.

15. april Frist for vedtak om utbetaling av tilskot

30. juni året etter Rapportering frå tilskotsmottakarane. Statsforvaltaren vil informere om framgangsmåte og retningslinjer for rapporteringa.

## Vedlegg 1 – Prosess for utval av barnehagar og tildelingsmodell for kompetansemidlar i barnehage 2023

### Prosess for utval av barnehagar

Det er ein årleg avgjerd om kva barnehagar som skal vere med i den regionale ordninga for kompetanseutvikling i barnehage. Kommunen som barnehagemyndigheit skal ha oversikt over tilstand og kompetansebehov i barnehagane. Dette gjeld både dei kommunale barnehagane og dei private barnehagane. Statsforvaltaren ber derfor kommunen som barnehagemyndigheit årleg om å informere barnehagane om korleis dei skal gå fram lokalt for å melde behov. Barnehagemyndigheita etter dette utarbeide oversikt over kva for tematisk satsingsområde den einskilde barnehagen har vald, korleis dei har vurdert eller kartlagt behovet sitt, og kven som er barnehagen sin kontaktperson. Dersom barnehagen blir vald ut til å vere med i ordninga, vil dei få tildelt ei av våre lokale høgskular som sin kompetansepartner.

Kommunen melder inn barnehagar med eit identifisert behov for kompetanseutvikling til sin kompetanseregion, innan 31. januar 2023. Kompetanseregionen vil deretter utarbeide ein liste som viser kva for barnehagar som skal prioriterast, og sende denne til Statsforvaltaren (medio februar). På bakgrunn av prioriteringslistene frå kvar kompetanseregion, vil Statsforvaltaren utarbeide ein samla innstilling til utval av barnehagar frå heile fylket i 2023. Statsforvaltaren må då i denne samla fordelinga også ta omsyn til tal på innmeldte barnehagar, storleik på barnehagane (årsverk), pro rata fordelinga mellom regionane, og midlar til rådighet. Dette vil avgjere kor mange, og kva for barnehagar som kjem med dette året. Etter planen skal barnehagane vere vald ut og få midlane til utviklingsprosjekta innan 15. april 2023. Midlane skal gå til barnehageeigar, og utbetalinga skjer via kommunen som barnehagemyndigheit.

### Tildelingsmodell

Kvart utviklingsprosjekt blir tildelt midlar som skal nyttast til:

- personalmøte, det er tenkt at det i kvart utviklingsprosjekt skal vera midlar til 6 personalmøte à 3 timar i løpet av prosjektperioden.
- frikjøp av tid til arbeid i mellomperiodane
- frikjøp av tid til prosjektgruppa
- tid til å planleggja og samarbeida med UH

Tal tilsette (årsverk)	Total tildeling 2023
1 til 15	kr 99 000
16 til 25	kr 165 000
26 - 35	kr 231 000
36 +	kr 297 000

## Vedlegg 2 – Tildelingsmodell for kompetanseløftet 2023

- Fordelinga av midlar mellom kompetanseregionane tek utgangspunkt i befolkningsgrunnlaget i regionane. Det er SSB som er kjelda og det er befolkningsgruppa 0-19 år som ligg til grunn.
- Kommunane i partnerskapet får 60 prosent av midlane, medan UH får minimum 40 prosent. Dersom det er behov for meir ressursar til UH etter tildelinga, kjøper kommunane tenester av UH. Endeleg fordeling blir partnerskapet einig seg imellom.
- Det er fastsett eit fast grunnbeløp per kommune i regionen, dette beløpet er no på 40 000 kroner. Grunnbeløpet skal auke i takt med eventuell auke i bevilling. Dette vil bli rekna prosentvis ut i frå 2021-tildelinga.
- På bakgrunn av minstesats på tiltak kan ei prorata-fordeling til regionane (inklusive UH- si tenkte tildeling) ikkje vera mindre enn 400 000.

### **Vedlegg 3 - Tildelingsmodell for desentralisert ordning 2023**

Samarbeidsforum har konkludert med at midlane skal fordelast med 50 % til skuleeigar og 50 % til UH. For skuleeigar er det i tillegg eit krav at dei bidreg med ein 30 % eigenandel av tildelte midlar i arbeidet med dei ulike tiltaka. Midlane blir utdelt til kompetanseregionane i ei prorata fordeling basert på undervisningsårsverk. For fylkeskommunen skal ein ta utgangspunkt i årsverk knytt til studieforberedande fag. Kompetanseregionane gjer vidare prioriteringar for midlane, slik at dei blir disponert til kommunar og skular der behovet er størst, og i tråd med minstesatsen sett for tiltak.

## Vedlegg 4 – Samarbeidsforum

# Representantar i Samarbeidsforum for kompetanseutvikling

Knut Remi Heimvik	Fagforbundet HO	<a href="mailto:knut.remi.heimvik@fagforbundet.no">knut.remi.heimvik@fagforbundet.no</a>
Asle Ystebø	Friskulenettverket GS	<a href="mailto:asle@danielsen-skoler.no">asle@danielsen-skoler.no</a>
Gro Kasper Bjørgaas	Friskulenettverket VGS	<a href="mailto:grobj@stpaulgymnas.no">grobj@stpaulgymnas.no</a>
Erik Bulie	HVL	<a href="mailto:erik.bulie@hvl.no">erik.bulie@hvl.no</a>
Hedvig Rørvik	HVL	<a href="mailto:hedvig.kristin.rorvik@hvl.no">hedvig.kristin.rorvik@hvl.no</a>
Osvald Lykkebø	HVL	<a href="mailto:osvald.lykkebo@hvl.no">osvald.lykkebo@hvl.no</a>
Sølvi Olrich Sørebo	KS	<a href="mailto:Solvi.Olrich.Sorebo@ks.no">Solvi.Olrich.Sorebo@ks.no</a>
Kristian Øen	NLA	<a href="mailto:Kristian.Oen@NLA.no">Kristian.Oen@NLA.no</a>
Liv Margareth Østervold	NLA	<a href="mailto:liv.oestervold@nla.no">liv.oestervold@nla.no</a>
Frode Skjold	NLA	<a href="mailto:frode.skjold@nla.no">frode.skjold@nla.no</a>
Lin Cathrin Anthun	Norsk Lektorlag	<a href="mailto:lin.cathrin.brunborg.anthun@vlfk.no">lin.cathrin.brunborg.anthun@vlfk.no</a>
Grete Bjerk	PBL	<a href="mailto:bergen@miljobhg.no">bergen@miljobhg.no</a>
Per Songstad	Region Bergen	<a href="mailto:Per.Songstad@bergen.kommune.no">Per.Songstad@bergen.kommune.no</a>
Marianne Boge	Region Bergen	<a href="mailto:Marianne.Boge@bergen.kommune.no">Marianne.Boge@bergen.kommune.no</a>
Mona Rasmussen Sævik	Region FOS	<a href="mailto:Mona.Rasmussen.Saevik@etne.kommune.no">Mona.Rasmussen.Saevik@etne.kommune.no</a>
Stig Roar Engen	Region HAFS	<a href="mailto:stig.roar.engen@hoyanger.kommune.no">stig.roar.engen@hoyanger.kommune.no</a>
Eva Wiberg	Region Hardanger/Voss	<a href="mailto:eva.wiberg@ullensvang.kommune.no">eva.wiberg@ullensvang.kommune.no</a>
Janne Martha Efteland Eik	Region Midthordland	<a href="mailto:jmee@bjornafjorden.kommune.no">jmee@bjornafjorden.kommune.no</a>
Lena Epland Sløgedal	Region Midthordland	<a href="mailto:lenslo@bjornafjorden.kommune.no">lenslo@bjornafjorden.kommune.no</a>
Runa Hatlenes Nybakk	Region Nordfjord	<a href="mailto:runa.nybakk@kinn.kommune.no">runa.nybakk@kinn.kommune.no</a>
Gro Bakke Abildnes	Region Nordfjord	<a href="mailto:Gro.Bakke.Abildnes@bremanger.kommune.no">Gro.Bakke.Abildnes@bremanger.kommune.no</a>
Olaf Hella	Region Nordhordland	<a href="mailto:olaf.hella@osteroy.kommune.no">olaf.hella@osteroy.kommune.no</a>
Trine Merete Jansen	Region Nordhordland	<a href="mailto:trine.merete.jansen@austrheim.kommune.no">trine.merete.jansen@austrheim.kommune.no</a>
Odd Einar Fimreite	Region Sogn	<a href="mailto:odd.einar.fimreite@ardal.kommune.no">odd.einar.fimreite@ardal.kommune.no</a>
Kristine Steindal	Region Sunnfjord	<a href="mailto:kristine.steindal@sunnfjord.kommune.no">kristine.steindal@sunnfjord.kommune.no</a>
Åge Ansgar Stafsnes	Region Sunnfjord	<a href="mailto:age.ansgar.stafsnes@sunnfjord.kommune.no">age.ansgar.stafsnes@sunnfjord.kommune.no</a>
Frode Monsen	Region Voss-Hardanger	<a href="mailto:Frode.Monsen@voss.kommune.no">Frode.Monsen@voss.kommune.no</a>
Ann Iren Larsen	Region Ytre Midthordland	<a href="mailto:ann.iren.larsen@askoy.kommune.no">ann.iren.larsen@askoy.kommune.no</a>
Elise Nyborg Christensen	Region Ytre midthordland	<a href="mailto:Elise.Nyborg-Christensen@askoy.kommune.no">Elise.Nyborg-Christensen@askoy.kommune.no</a>
Trond Heggstad	Representant kommunale BHG	<a href="mailto:Trond.Heggstad@oygarden.kommune.no">Trond.Heggstad@oygarden.kommune.no</a>
Bjarte Nord	Representant private eigarar BHG	<a href="mailto:bjarte@Piba.no">bjarte@Piba.no</a>
Kristine Berdal	UDF Vestland	<a href="mailto:kristine.berdal@utdanningsforbundet.no">kristine.berdal@utdanningsforbundet.no</a>
Endre Brunstad	UiB	<a href="mailto:endre.brunstad@uib.no">endre.brunstad@uib.no</a>
Vigdis Berg	UiB	<a href="mailto:Vigdis.Berg@uib.no">Vigdis.Berg@uib.no</a>
Marit Himle Pedersen	Utdanningsforbundet	<a href="mailto:MaritHimle.Pedersen@utdanningsforbundet.no">MaritHimle.Pedersen@utdanningsforbundet.no</a>
Monica Håkonsli	Vestland fylkeskommune	<a href="mailto:Monica.Hakonsli@vlfk.no">Monica.Hakonsli@vlfk.no</a>
Astrid Hjellbakk	Vestland fylkeskommune	<a href="mailto:astrid.synnove.hjellbakk@vlfk.no">astrid.synnove.hjellbakk@vlfk.no</a>
Magne-Bjarte Hatlem	Statped	<a href="mailto:Magne-Bjarte.Hatlem@statped.no">Magne-Bjarte.Hatlem@statped.no</a>



## Vedlegg 5 – Arbeidsutval regional ordning

<b>Arbeidsutval for regional ordning</b>		
<b>Navn</b>	<b>Organisasjon/institusjon</b>	<b>E-postadresse</b>
Mona Rasmussen Sævik	Region FOS	Mona.Rasmussen.Saevik@etne.kommune.no
Ann Iren Larsen	Region Ytre Midthordland	ann.iren.larsen@askoy.kommune.no
Frode Monsen	Region Voss-Hardanger	Frode.Monsen@voss.kommune.no
Marianne Boge	Bergen kommune	Marianne.Boge@bergen.kommune.no
Stig Roar Engen	Region HAFS	stig.roar.engen@hoyanger.kommune.no
Odd Einar Fimreite	Region Sogn	odd.einar.fimreite@ardal.kommune.no
Runa Hatlenes Nybakk	Region Nordfjord	runa.nybakk@kinn.kommune.no
Kristine Steindal	Region Sunnfjord	kristine.steindal@sunnfjord.kommune.no
Trine Merete Jansen	Region Nordhordland	trine.merete.jansen@austrheim.kommune.no
Lena Epland Sløgedal	Region Midthordland	lenslo@bjornafjorden.kommune.no
Kristine Berdal	UDF Vestland	kristine.berdal@utdanningsforbundet.no
Knut Remi Heimvik	Fagforbundet HO	knut.remi.heimvik@fagforbundet.no
Inger Marie Guddal Einan	PBL	inger.marie.einan@kidsabarnehager.no
Erik Bulie	HVL	Erik.Bulie@hvl.no
Osvald Løkkebø	HVL	Osvald.Lykkebo@hvl.no
Ida Tjessem Dahl	NLA Høgskolen	IdaTjessem.Dahl@nla.no
Trond Heggstad	Representant kommunale eigarar	Trond.Heggstad@oygarden.kommune.no
Sølvi Olrich Sørebo	KS	Solvi.Olrich.Sorebo@ks.no
Bjarte Nord	Representant private eigarar	bjarte@Piba.no

## Vedlegg 6 – Arbeidsutval desentralisert ordning

Arbeidsutval for desentralisert ordning		
Namn	Region/nettverk	E-post
Olaf Hella	Nordhordland	olaf.hella@osteroy.kommune.no
Per Sognstad	Bergen	Per.Sognstad@bergen.kommune.no
Janne Martha Efteland Eik	Midthordland	jmee@bjornafjorden.kommune.no
Eva Wiberg	Hardanger/Voss	eva.wiberg@ullensvang.kommune.no
Mona Rasmussen Sævik	Sunnhordland	Mona.Rasmussen.Saevik@etne.kommune.no
Odd Einar Fimreite	Sogn	odd.einar.fimreite@ardal.kommune.no
Gro Bakke Abildsnes	Nordfjord	Gro.Bakke.Abildsnes@bremanger.kommune.no
Monica Håkonsli	Vestland fylkeskommune	Monica.Hakonsli@vlfk.no
Åge Ansgar Stafsnes	Sunnfjord	age.ansgar.stafsnes@sunnfjord.kommune.no
Elise Nyborg Christensen	Ytre midthordland	Elise.Nyborg-Christensen@askoy.kommune.no
Stig Roar Engen	Region HAFS	stig.roar.engen@hoyanger.kommune.no
Asle Ystebø	Friskulenettverket GS	asle@danielsen-skoler.no
Gro Kasper Bjørngaas	Friskulenettverket VGS	grobj@stpaulgymnas.no
Vigdis Berg	UiB	Vigdis.Berg@uib.no
Endre Brunstad	UiB	endre.brunstad@uib.no
Frode Skjold	NLA	Frode.Skjold@nla.no
Osvald Lykkebø	HVL	osvald.lykkebo@hvl.no
Hedvig Rørvik	HVL	hedvig.kristin.rorvik@hvl.no
Erik Bulie	HVL	erik.bulie@hvl.no
Sølvi Olrich Sørebo	KS-vest	Solvi.Olrich.Sorebo@ks.no
Marit Himle Pedersen	Utdanningsforbundet	MaritHimle.Pedersen@utdanningsforbundet.no
Elin Stedje	Norsk Lektorlag	Elin.Synnove.Raae.Stedje@vlfk.no

## Vedlegg 7 – Kompetanseregionane i Vestland fylke

Kommunane i Vestland har lang tradisjon for å organisere seg i kompetanseregionar/nettverk. Denne strukturen er utvida for å bli tilpassa dei prosessane som er naudsynte i arbeidet med lokal kompetanseordning.

Kompetanseregionane i Vestland fylke	
Kompetanseregion/Nettverk	Deltakarar
Bergen	Bergen kommune
Friskulenettverket - grunnskule	Dei private grunnskulane (eigar) i Vestland
Friskulenettverket - vidaregåande opplæring	Dei private vidaregåande skulane (eigar) i Vestland
HAFS	Solund Hyllestad Høyanger Fjaler Askvoll
Hardanger og Voss	Voss Kvam Ullensvang Ulvik Eidfjord
Midthordland	Vaksdal Tysnes Samnanger Bjørnafjorden Austevoll
Nordfjord	Gloppen Bremanger Stadt Stryn
Nordhordland	Gulen (skifta frå HAFS f.o.m. 01.01.2023) Osterøy Alver Fedje Austrheim Masfjorden Modalen
Sogn	Sogndal Aurland Luster Lærdal Vik Årdal
Sunnfjord	Sunnfjord
Sunnhordland - FOS	Sveio Etne Bømlo Stord Fitjar Kvinnherad
Vestland fylkeskommune	Vestland fylkeskommune
Ytre midthordland	Askøy Øygarden
Kinn kommune	I kompetanseløftet er Kinn eigen kompetanseregion. I regional ordning høyrer Kinn til under Sunnfjord regionen. I desentralisert ordning høyrer Vågsøy delen av Kinn til Nordfjord kompetanseregion, og Flora delen til Sunnfjord regionen.