



# Ny kommunelov – Hva betyr dette for kommunenes budsjett og regnskapsarbeid?

Sigmund Engdal

## Økonomireglene i ny kommunelov

- Bygger i stor grad av videreføring av økonomireglene i dagens kommunelov, men:
  - Mer langsiktighet i økonomiforvaltningen - tidlige grep
    - nye krav til årsberetningens innhold
  - Noen endringer kan bidra til litt større kommunalt handlingsrom
  - Lov- eller forskriftsfesting av prinsipper som tidligere har vært regulert av god kommunal regnskapsskikk eller anbefalinger gitt i veiledninger
    - regnskapsprinsipper, obligatoriske noteopplysninger, selvkost
  - Krav om konsolidert regnskap for kommunen som juridisk enhet
  - Endrede regler for årsavslutningen
  - Tydeliggjøring av kommunens og kommunedirektørens plikter
  - Ny metode for beregning av minimumsavdrag
- Økonomireglene er minimumsbestemmelser

# Økonomisk handleevne over tid



# Ny generalbestemmelse med krav til økonomiplanlegging og økonomiforvaltning

- Kommuneloven § 14 – 1
  - Kommuner og fylkeskommuner skal forvalte økonomien slik at **den økonomiske handleevnen blir ivaretatt over tid.**
  - Kommuner og fylkeskommuner skal utarbeide samordnete og realistiske planer for egen virksomhet og økonomi og for lokalsamfunnets eller regionens utvikling.
  - Kommuner og fylkeskommuner skal forvalte finansielle midler og gjeld på en måte som ikke innebærer vesentlig finansiell risiko, blant annet slik at betalingsforpliktelser kan innfris ved forfall.

# Ny kommunelov gir samtidig kommunestyret valgfrihet i den langsiktige planleggingen

- Kommuneloven § 14 – 4, 5. og 1. ledd
  - Økonomiplanen kan inngå i eller utgjøre kommuneplanens handlingsdel etter plan- og bygningsloven § 11-1 fjerde ledd.
  - Økonomiplanen skal vise hvordan langsiktige utfordringer, mål og strategier i kommunale og regionale planer skal følges opp.

# Kommuneloven § 14 -2 klargjør kommunestyret eller fylkestingets minimumsplikter

- Kommunestyret og fylkestinget skal selv vedta
  - a) økonomiplanen og årsbudsjettet
  - b) årsregnskapene og årsberetningene
  - c) finansielle måltall for utviklingen av kommunens eller fylkeskommunens økonomi
  - d) regler for økonomiforvaltningen (økonomireglement)
  - e) regler for finans- og gjeldsforvaltningen (finansreglement).

# Forventninger til at finansielle måltall brukes aktivt som verktøy både i planlegging og rapportering

- Økonomiplanen og årsbudsjettet skal vise:
  - utviklingen i kommunens økonomi og utviklingen i gjeld og andre vesentlige langsiktige forpliktelser
  - prioriteringer og bevilgninger og de målene og premissene som økonomiplanen og årsbudsjettet bygger på
- Årsberetningen skal redegjøre for:
  - om den økonomiske utviklingen og stillingen ivaretar den økonomiske handleevnen over tid (i tillegg til forhold som er viktige for å bedømme den økonomiske utviklingen og stillingen)
  - vesentlige beløpsmessige avvik mellom årsbudsjettet og årsregnskapet, og vesentlige avvik fra premisser for bruken av bevilgningene
  - virksomhetens måloppnåelse og andre ikke-økonomiske forhold som er av vesentlig betydning for kommunen eller innbyggerne

# Finansielle måltall som viser utviklingen i kommunens økonomi

- Relevante, men ikke uttømmende, dimensjoner:
  - Netto lånegjeld
  - Netto driftsresultat
  - Disposisjonsfond



# Netto driftsresultat som resultatmål




- Hvor mye av driftsinntektene som er disponible til avsetninger eller finansiering av investeringer.
- Men er resultatet tilstrekkelig presist i økonomiske analyser:
  - Lange tidsserier – Ja
  - Korte tidsserier – Neppe
    - Periodiseringsutfordringer – øremerkede statstilskudd, gaver og andre tilskudd, selvkostinntekter
    - Netto driftsresultat etter netto bundne fondsavsetninger et mer presist resultatbegrep

# Netto lånegjeld eller netto renteesponert gjeld som finansielt måltall

- Netto lånegjeld / renteesponert gjeld – i utgangspunktet gode og entydige måltall
  - men reflekterer ikke om kommunen har reserver som raskt kan frigjøres for innfrielse av gjeld.

Trondheim	Beløp (1000 kr)			
	2015	2016	2017	2018
Netto lånegjeld	13 640 302	13 652 493	13 852 835	14 440 338
Ubundne investeringsfond	6 064 020	5 894 720	6 023 228	6 023 301

# Økonomisk handlingsrom – nøkkeltall brukt av KS for vurdering av økonomisk handlefrihet

	Netto lånegjeld korrigert for ubunde investeringsfond i pst av driftsinntekter	Netto driftsresultat inkl netto bunde avsetninger i pst av driftsinntekter	Disposisjonsfond inkl. regnskapsmessig mer-/mindreforbruk i pst av driftsinntekte
	Over 75 pst av driftsinntekter	Under 1 pst av driftsinntekter	Under 5 pst av driftsinntekter
	65 - 75 pst av driftsinntekter	1 - 2 pst av driftsinntekter	5 - 8 pst av driftsinntekter
	Under 65 pst av driftsinntekter	Over 2 pst av driftsinntekter	8 pst av driftsinntekter
Strengere krav for kommuner med lånegjeld over 130 pst			

År	Lite økonomisk handlingsrom	Moderat økonomisk handlingsrom	Større grad av økonomisk handlingsrom
2017	32	154	240
2016	23	146	259
2015	40	192	196
2014	63	211	154
2013	67	209	152

- Vurderingen har en makrotilnærming: Tar ikke hensyn til at anbefalt nivå på netto driftsresultat og disposisjonsfond kan variere fra kommune til kommune

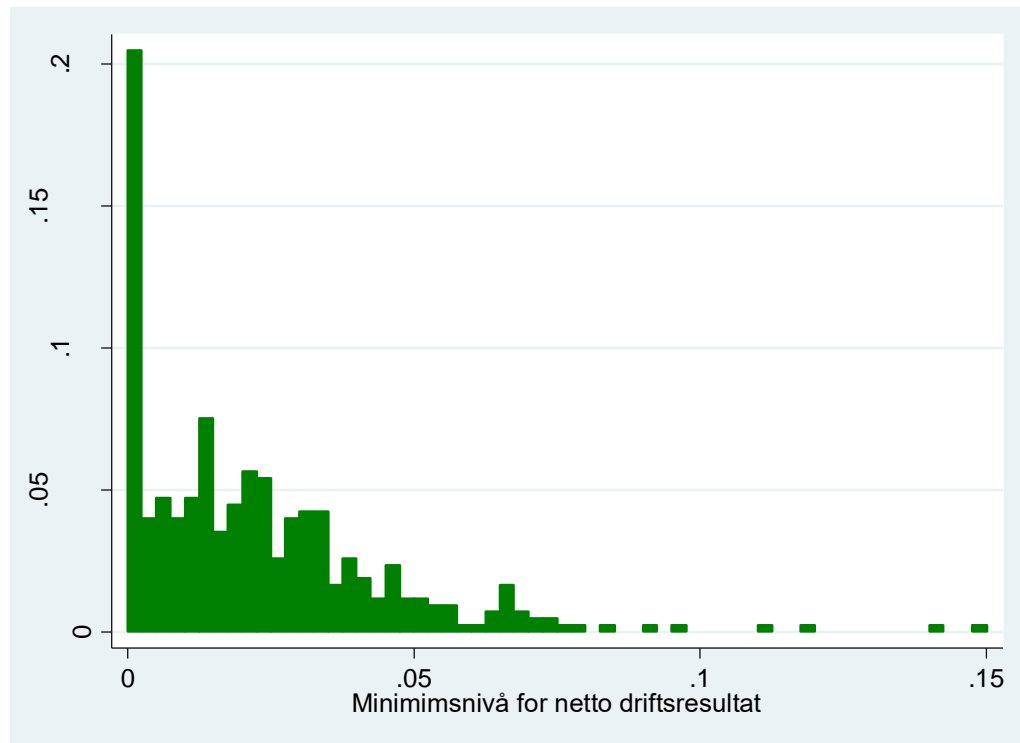
# KS - FoU-prosjekt

- Utvikle en metode som kan gi anbefaling om nivået på netto driftsresultat for **hver enkelt kommune (og fylkeskommune)**
  - Ivareta behovet for stabil tjenesteproduksjon
  - Identifisere forskjeller i risikoeksponering mellom kommunene (og fylkeskommunene)
- Menon og Telemarksforskning har i samarbeid gjennom dette KS FoU-prosjektet utviklet en regnearkmodell for minimumsnivå på netto driftsresultat
  - I prosjektet sammenlignes også denne tilnærmingen med metoden for anbefaling av nivå på netto driftsresultat med utgangspunkt i formuesbevaring som benyttes av Teknisk beregningsutvalg for kommunal- og fylkeskommunal økonomi (TBU)
    - Teknisk Beregningsutvalg (TBU) sine anbefalinger gjelder for henholdsvis kommuner og fylkeskommuner samlet
    - TBUs anbefalinger er basert på kommunenes konsernnivå, mens denne modellen gir anbefaling med utgangspunkt i kommunekassetall.

# Om modellen

- Modellen og anbefalingene om **minimumsnivåer** for netto driftsresultat og disposisjonsfond er basert på hvordan den enkelte kommune har styrt økonomien sin de siste årene
  - Skal modellen være et godt verktøy for den enkelte kommune bør forutsetningene i modellen tilpasses de planer kommunen har framover i tid.
- Modellen bygger på en sentral målsetning om **stabil tjenesteproduksjon**
  - Kommunen må ha tilstrekkelig buffer til å håndtere midlertidige og uventede fall i inntekter eller økte utgifter. Med andre ord nivået på kommunens tjenestetilbud skal kunne videreføres uten å bli påvirket av slike midlertidige svingninger.
  - Nivået på kommunens buffer må avspeile kommunens eksponering for risiko
  - Modellen tar utgangspunktet i siste års nivå på lånegjeld som andel av inntekter og legger til grunn at dette nivået som framtidig stabilt nivå på langsiktig lånegjeld relativt til inntekter. Forutsetningen kan endres i modellen gjennom gradvis opp- eller nedbygging av langsiktig gjeldsnivå.
- Er operasjonalisert i et excel-verktøy som er tilgjengelig for kommuner og fylkeskommuner på abonnement-siden til KS

# Resultater fra modellutviklingen (2017 regnskapet)

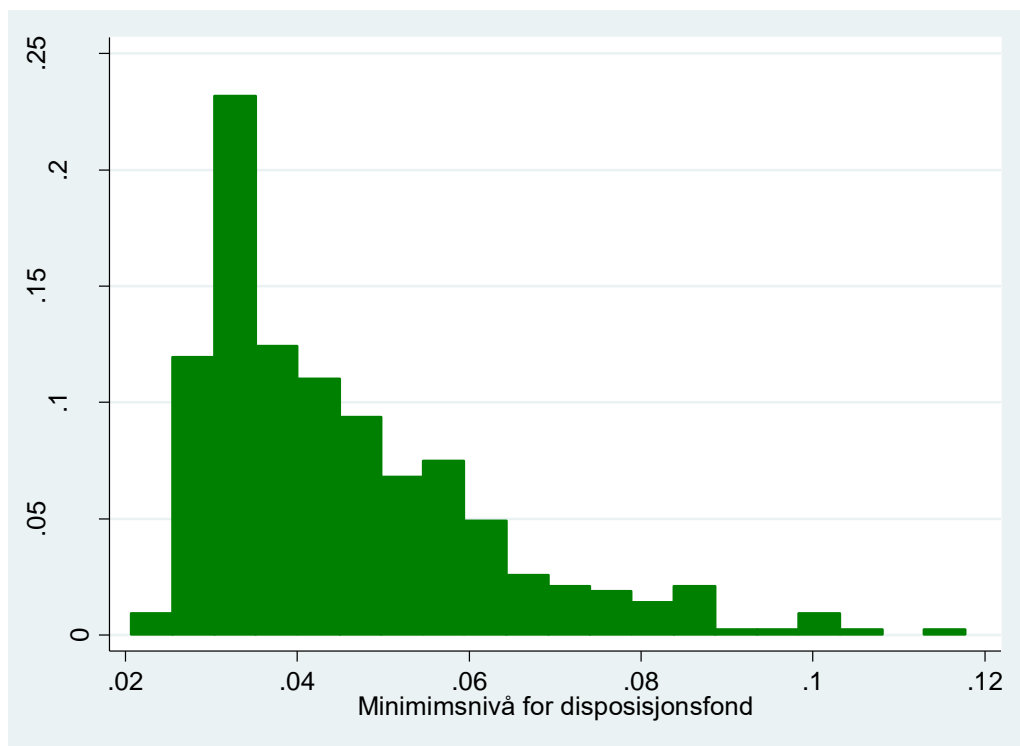


- 18 % av norske kommuner kan ha et netto driftsresultat på null og samtidig ha en stabil tjenesteproduksjon
  - Andelen reduseres til 10 % dersom en tar hensyn til at noen kommuner har behov for å øke disposisjonsfondet
- 31 % av kommunene får en minimumsanbefaling for langsiktig nivå på netto driftsresultat mellom null og 1¾ prosent mens 51 prosent får et anbefalt minimumsnivå høyere enn 1¾ prosent
- 40 % av kommuner har et forventet netto driftsresultat lavere enn det anbefalte minimumsnivået

## Analyse av risikoeksponering

- Sentral anbefaling - Bufferkapitalen må være tilstrekkelig stor for å håndtere midlertidige svingninger
- De største kildene til midlertidige svingninger som ikke automatisk kompenseres gjennom inntektssystemet er:
  - Rentekostnader på gjeld
  - Skatteinntekter
  - Finansinntekter

# Bufferkapital - Anbefalt minimumsnivå på disposisjonsfond - kommuner



- Hvor stort disposisjonsfond relativt til inntekter kommunene bør ha for å kunne ta hånd om en rimelig risiko varierer
  - Analyse viser at 10 prosent av observasjonene over perioden 2006-2017 ga et negative sjokk på kommunens inntekter på 1 550 kr eller mer per innbygger (tilsvarende ca. 1,5 prosents fall)
  - Det som bidrar til økt risiko er: Høy netto **renteeksponert gjeld**, **skatteinntekter** over 90% av landsgjennomsnittet og **høye finansinntekter** relativt til andre inntekter
- 144 kommuner (34%) har i regnskapet for 2017 lavere disposisjonsfond relativt til inntekter enn sitt anbefalte minimumsnivået



# Introduksjonsarket

	A	B	C	D	E	F	G	H	I	J
1										
2	Prognosemodell for anbefalt minimumsnivå på Netto driftsresultat									
3	Kommunenummer: (tast inn her) <input type="text"/>									
4	Om modellen									
5	<b>Modellens mål</b>									
6	Denne modellen er utviklet på oppdrag av KS av Menon Economics og Telemarksforskning. Målsetningen er å gi kommuner og fylker et verktøy som gir anbefalinger for minimumsnivå for netto driftsresultat og disposisjonsfond tilpasset den enkelte kommune og fylkeskommune. Modellen bygger på en sentral målsetning om <b>stabil tjenesteproduksjon</b> . For å oppnå dette ligger det inne en delmålsetning om at kommunen må ha <b>tilstrekkelig buffer</b> til å kunne håndtere et gitt nivå på risiko. Vi antar at alle utgifter og inntekter må vokse i takt med driftsinntektene for å opprettholde en stabil tjenesteproduksjon. Anbefalingene er langsiktige. Vi antar at kommunens gjeld som andel av inntekter ikke kan øke, dersom stabil tjenesteproduksjon skal opprettholdes. Dette kommer av at det ikke vil være bærekraftig på lang sikt dersom gjelda vokser raskere enn inntektene på lang sikt. Et sentralt moment er at anbefalingene er minimumsnivåer og det bør ikke være en målsetning å styre mot disse nivåene, men heller å sikre at kommunen ikke havner under de anbefalte minimumsnivåene.									
7	<b>Modellens anbefalinger</b>									
8	Modellen gir anbefalinger for følgende:									
9	<b>1. Langsiktig minimumsnivå for netto driftsresultat</b>									
10	- Netto driftsresultat som er tilstrekkelig for å finansiere kommunens investeringer									
11	- Gitt at gjelda som andel av inntekter ikke kan øke									
12	- Investeringer og -inntekter som andel av utgifter er lik sitt historiske snitt									
13	<b>2. Tilstrekkelig stort disposisjonsfond for å håndtere rimelig risiko.</b> Rimelig risiko tilsier at kommunene skal kunne håndtere den største av:									
14	- En renteøkning på 2% over fire år. Avkastning på finansformue antas å øke med 1%.									
15	- Fall i finansinntekter og skatteinntekter lik 5-persentilen av slike fall i perioden 2004-2016.									
16	Økt rente vil på lengre sikt redusere premieinnbetalingene. Dermed vil økt rente for de aller fleste kommuner kun være et midlertidig sjokk. Vi benytter variabelen "Renteeksponert gjeld" fra KOSTRA for å beregne risiko tilknyttet renteøkning. Denne tar høyde for rentekompensasjonsordninger og skal reflektere hvor stor del av kommunens gjeld som i praksis påvirkes av rentendringer. Den tar ikke høyde for eventuelle langsiktige rentebindinger.									
17	Det som bidrar til økt risiko i modellen er dermed: Høy netto renteeksponert gjeld, skatteinntekter over 90% av landsgjennomsnittet og høye finansinntekter relativt til andre inntekter.									
18	<b>Det er viktig at du justerer forutsetningene i modellen hvis din kommune ikke planlegger å styre økonomien tilnærmet likt som de siste 5 til 15 årene</b>									
19	Modellen tar utgangspunkt i at forholdene mellom inntekter og utgifter og en rekke andre størrelser er lik det de har vært historisk for den enkelte kommune. Dersom du vet at din kommune planlegger å styre økonomien på en annen måte i årene framover enn den har gjort i fortiden er det viktig at du justerer disse faktorene for at modellen skal gi gode og realistiske anbefalinger. I fanen "inputdata" kan du legge inn tall for siste års budsjett og evt. mer langsiktige økonomiplaner. Modellen vil med utgangspunkt i disse beregne modellens sentrale inputvariabler slik at du kan bruke disse til å gjøre skjønnsmessige justeringer i "Modell"-fanen. I denne fanen vises også modellens resultater samt utviklingen i sentrale variabler i modellen. <b>For å fullt ut forstå resultatene er det lurt å lese forklaringene til høyre i modellfanen. Celler som er grønne kan fylles ut av den enkelte kommune.</b>									
20	<b>Ytterligere informasjon og forutsetninger</b>									
21	Modellen har ikke best tilpasset seg eksplisitt mål om absolutt eller relativt formuesbevaring. Indirekte ligger det imidlertid en forutsetning om absolutt formuesbevaring og finanskapitalen. Dersom kommunen har mindre									

# Data

Modellvariabel	Modellkode	Definisjon	Kostra 2017	Basert på foreliggende økonomiplan	Historisk gjennomsnitt
Driftsutgifter som andel av driftsinntekter og renteinntekter	Z/(X+Y)	Driftsutgifter fratrukket avskrivninger/ (Driftsinntekter+Renteinntekter, eieruttak og utbytte)	95,4 %		93,3 %
Investeringer som andel av driftsutgifter	U/Z	Investeringsutgifter/Driftsutgifter fratrukket avskrivninger	21,1 %		11,7 %
Investeringssinntekter som andel av investeringsutgifter	P/U	Investeringssinntekter/Investeringsutgifter	17,9 %		23,4 %
Avdrag som andel av gjeld	W/S	Avdragsutgifter/Gjeld	3,0 %		3,5 %
Forventet avkastning på finansformue	Y/R	Renteinntekter, eieruttak og utbytte/Finansformue	2,6 %		3,9 %
Forventet årlig realvekst i driftsinntekter på lang sikt	X(i år)/X(året før)-1	Driftsinntekter (et år)/Driftsutgifter (året før), forventning på lang sikt			1,0 %
Forventet langsiktig prisvekst i kommunesektoren		Kommunal deflator			2,5 %
Renter på gjeld	V/S	Renteutgifter, provisjoner og andre finansutgifter/Gjeld	2,4 %		1,83 %
Gjeld som andel av driftsinntekter og renteinntekter	S/(X+Y)	Gjeld/(Driftsinntekter+Renteinntekter, eieruttak og utbytte)	103,5 %		Ikke relevant

## Kommunens planlagte økonomi - Brukerveiledning

Modellen er laget for å gi anbefalinger i et langsiktig perspektiv og det er ikke nødvendigvis slik at kommunen vil styre økonomien sin slik den har gjort historisk. **Dersom din kommune har økonomiplaner som går fremover i tid kan de planlagte verdiene for modellvariablene over legges inn under og de relevante modellvariablene basert på verdiene regnes automatisk ut over.** I modellfanen kan du sette inn disse verdiene istedenfor de historiske gjennomsnittene og få modellens anbefalinger gitt din kommunes planer. Merk KOSTRA-definisjonene av variablene X til T og legg inn tilsvarende tall for hver av variablene. **Celler som er grønne kan fylles ut av den enkelte kommune.**

Input	Budsjett 2018	Budsjett 2019	Budsjett 2020	Budsjett 2021	Budsjett 2022
Driftsinntekter					
Renteinntekter, eieruttak og utbytte					
Driftsutgifter					
Renteutgifter, provisjoner og andre finansutgifter					
Avdragsutgifter					
Investeringsutgifter					
Investeringsinntekter					
Avskrivninger i driftsregnskapet					

# Modell 1

Justerbare forutsetninger	Skjønnsmessig justering	Historiske gjennomsnitt	Referanse for utfylling av skjønnsmessig justering		
			Kostra 2017	Basert på økonomiplan Landsgjennomsnitt	
Driftsutgifter som andel av driftsinntekter og renteinntekter		93,3 %	Siste fem år	95,4 %	92,4 %
Investeringer som andel av driftsutgifter		11,7 %	Siste 15 år	21,1 %	13,4 %
Investeringsinntekter som andel av investeringsutgifter		23,4 %	Siste 4 år	17,9 %	28,2 %
Avdrag som andel av gjeld		3,5 %	Siste år	3,0 %	4,7 %
Forventet avkastning på finansformue		3,9 %	Siste fem år	2,6 %	3,4 %
Forventet rente på gjeld		1,83 %		2,4 %	
Forventet langsiktig realvekst i driftsinntekter		1,0 %	Langsiktig forventning		
Forventet langsiktig kommunal deflator		2,5 %	Langsiktig forventning		
Langsiktig ønsket gjeld som andel av drifts- og renteinntekter		103,5 %	Siste år	103,5 %	78,4 %
Andel av gjeld med rente bundet fire år eller lengre		0,0 %			

## Modell 2

Resultater	
Forventet netto driftsresultat ved stabil tjenesteproduksjon	1,4 %
Langsiktig minimumsnivå for netto driftsresultat	1,5 %
Minimumsnivå for disposisjonsfond for å håndtere risiko	3,9 %
Kortsiktig minimumsnivå for netto driftsresultat for å bygge opp disposisjonsfond	1,5 %
Årlig endring i gjeld andel av inntekter	0,0 %
<i>Differanse forventet NDR og risikojustertminimumsnivå for NDR</i>	<i>-0,1 %</i>



## Andre bestemmelse



## Årsbudsjettet og budsjettstyring, § 14-5

- Årsbudsjettet er bindende for kommunestyret, fylkestinget og underordnede organer.
- Kommunestyret eller fylkestinget skal endre årsbudsjettet når det er nødvendig for å oppfylle lovens krav om realisme og balanse.
- Kommunedirektøren skal minst to ganger i året rapportere til kommunestyret eller fylkestinget om utviklingen i inntekter og utgifter, sammenholdt med årsbudsjettet. Hvis utviklingen tilsier vesentlige avvik, skal kommunedirektøren foreslå endringer i årsbudsjettet.
- Hvis årsregnskapet legges fram med et merforbruk i driftsregnskapet, skal kommunedirektøren foreslå endringer i årets budsjett.

# Årsregnskap og bokføring

- Kommuner og fylkeskommuner skal utarbeide følgende årsregnskap:
  - a) regnskap for kommunekassen eller fylkeskommunekassen
  - b) regnskap for hvert kommunalt eller fylkeskommunalt foretak
  - c) regnskap for annen virksomhet som er en del av kommunen eller fylkeskommunen som rettssubjekt, og som skal ha eget regnskap i medhold av lov eller forskrift
  - d) samlet regnskap for kommunen eller fylkeskommunen som juridisk enhet.
- Følgende grunnleggende regnskapsprinsipper er lovfestet:
  - Fullstendighet
  - Brutto
  - Anordning
  - Beste estimat
- Årsregnskapene skal føres i samsvar med god kommunal regnskapsskikk, og avlegges senest 22. februar
- Forskrift om årsregnskapene, regnskapsføringen, regnskapsavslutningen og bokføringen har vært på høring.

# Konsolidert regnskap – noen aktuelle problemstillinger

- Forventes avklart gjennom god kommunal regnskapsskikk
  - Eliminering av transaksjoner
    - Er dagens tilnærming som SSB benytter i sine konsernoppstillinger(kun transaksjoner ført på samme funksjon som elimineres)
  - Årsavslutningsdisposisjonene
  - Omarbeidelse av regnskaper ført etter regnskapslovens prinsipper
  - Noteopplysninger som kan utelates (utfylling av forskriften)
  - Kommunale oppgavefelleskap og interkommunale politiske råd – Hvordan håndtere andre kommuners andeler



## Nye bestemmelser for avslutning av årsregnskapet

- § 14–9, 2. ledd. Økonomiplanens driftsdel, driftsbudsjettet og driftsregnskapet skal bare finansieres av løpende inntekter. **Løpende inntekter som ikke benyttes i budsjettåret, skal settes av til driftsfond.**
- [§ 14-11, 1. ledd.](#) Merforbruk skal dekkes inn året etter at det oppsto. Hvis merforbruket ikke kan dekkes inn året etter at det oppsto, skal det dekkes inn senest det andre året etter at det oppsto.
- § 14-11, 2. ledd. Unntaksbestemmelse med inndekningstid utover det som følger av 1. ledd – konsekvens ROBEK
- § 14–11, 3. ledd. Et udekket beløp i investeringsregnskapet skal føres opp til dekning på investeringsbudsjettet året etter at det oppsto.

# Låneopptak

- Kommunen kan ta opp lån for å finansiere:
  - Investeringer i varige driftsmidler som eies av kommunen
  - Innfrielse av garantiansvar
  - Investeringsformål med hjemmel i annen lov (kirkeoven)
  
  - Kjøp av alle aksjene i et eiendomsselskap som skal eies av kommunen, hvis eiendomsselskapet oppfyller nærmere bestemte kriterier
  
  - Tilskudd til investeringer i varige driftsmidler som eies av en annen kommune, men bare på områder hvor kommunene har et lovpålagt ansvar.
  
  - Tilskudd til investeringer i varige driftsmidler som eies av et selskap hvor kommunen har en eierandel i selskapet, og
    - Hvor kommuner eller fylkeskommuner har bestemmende innflytelse.
    - Kommunene eller fylkeskommunene har et lovpålagt ansvar
    - Låneopptaket kan ikke være større enn eiernes samlede investeringstilskudd, justert for kommunens eierandel i selskapet.

## Låneopptak forts

- Kommunen kan også ta opp lån for å finansiere videre utlån hvis:
  - låntakeren skal bruke midlene til investeringer
  - låntakeren ikke driver næringsvirksomhet
  - utlånet ikke innebærer en vesentlig økonomisk risiko for kommunen (gjelder ikke for lån til boligsosiale formål)
- Kommuner kan inngå avtale om driftskreditt eller ta opp likviditetslån.

# Ugyldighetsregler – rettsvirkning tredjeperson

- En låneavtale er ikke gyldig dersom långiveren forsto eller burde forstått at låneopptaket ikke er
  - til et lovlig låneformål
  - Innenfor rammene kommunestyret har vedtatt
  - Innenfor det fylkesmannen har godkjent (ROBEK)

Kommunen har en dokumentasjonsplikt ovenfor långiver

- En avtale som innebærer vesentlig finansiell risiko, er ikke gyldig hvis kommunens eller fylkeskommunens avtalepart forsto eller burde ha forstått dette.  
Kommunen har en dokumentasjonsplikt overfor avtaleparten
- Garanti bare gyldig hvis vedtaket er godkjent av fylkesmannen (gjelder ikke små beløp).

Garantitilsagn for små beløp er ikke gyldig hvis mottakeren av garantien forsto eller burde ha forstått at garantien er i strid lovbestemmelsene om garantiformål.

- Avtaler som strider mot lovens forbud om pantsetting, overdragelse av krav på skatter og avgifter, samt motregning, er ikke gyldige.

# Kommunedirektørens plikter

## ✓ Økonomirapportering

- ✓ minst to ganger i året rapportere til kommunestyret om utviklingen i inntekter og utgifter, sammenholdt med årsbudsjettet.

Hvis utviklingen tilsier vesentlige avvik, skal kommunedirektøren foreslå endringer i årsbudsjettet.

- ✓ Hvis årsregnskapet legges fram med et merforbruk i driftsregnskapet foreslå endringer i årets budsjett

## ✓ Finansforvaltning

- ✓ minst to ganger i året rapportere til kommunestyret eller fylkestinget om forvaltningen av finansielle midler og gjeld.

- ✓ etter årets utgang legge fram en rapport som viser utviklingen gjennom året og status ved utgangen av året.

# ROBEK

- ✓ Nye vilkår:
  - Driftsregnskapet til kommunekassen eller fylkeskommunekassen viser et akkumulert merforbruk som er større enn tre prosent av driftsinntektene.
  - Økonomiplan, årsbudsjett og årsregnskap ikke er vedtatt innen fastsatte frister
- ✓ Vilkår tatt ut:
  - Kommunen følger ikke vedtatt plan for dekning av underskudd
- ✓ Departementet kan, hvis det er åpenbart at det ikke er behov for statlig kontroll, avgjøre at kommunen eller fylkeskommunen likevel ikke skal registreres i ROBEK.
- ✓ ROBEK-kommuner skal vedta en tiltaksplan
- ✓ Lovfesting av reglene for utmelding av ROBEK



Ekstra



## Finans- og gjeldsforvaltning

- Finansreglementet skal hindre kommunen i å ta en vesentlig finansiell risiko i finans- og gjeldsforvaltningen. Skal også inneholde bestemmelser om avkastningsmål.
- Avdekkes det avvik fra finansreglementet skal det iverksettes nødvendige tiltak. Hvis det er nødvendig for å unngå vesentlig finansiell risiko skal kommunestyret selv endre finansreglementet.
- Kommunedirektøren skal minst to ganger i året rapportere til kommunestyret eller fylkestinget om forvaltningen av finansielle midler og gjeld.
- Før kommuner og fylkeskommuner inngår avtaler, skal de dokumentere overfor avtaleparten at avtalen ikke innebærer vesentlig finansiell risiko.



## Garantier – (simpel eller selvskyldner kausjon)

- Klargjør et forbud mot å garantere hvis vesentlig økonomisk risiko
- Forbudet mot å garantere for næringsvirksomhet videreføres, også utvidet til å omfatte næringsvirksomhet hvor kommunen tidligere hadde ansvar for gjelden
  - Kommunen må vurdere garantien både kommuneloven og støttereglene i EØS
- Garantien skal godkjennes av Fylkesmannen (vurderes kun i forhold til kommuneloven).
  - Er garantien godkjent av fylkesmannen, regnes den ikke som ugyldig, selv om den er i strid med §14-19 i kommuneloven eller forskrift til denne bestemmelsen.
- Unntak fra fylkesmannens godkjenning for små garantier.

I forskrift som er på høring foreslås små garantier avgrenset slik

- Kr 800 000 for kommuner med under 3 000 innbyggere
- 2 mill. kroner for kommuner med 3 001 – 10 000 innbyggere
- 4 mill. kroner for kommuner med 10 001 – 30 000 innbyggere
- 7 mill. kroner for kommuner med 30 001 – 100 000 innbyggere
- 10 mill. kroner for kommuner med over 100 000 innbyggere

# Selvkost

- ✓ **Ikke** lovfesting av et generelt selvkostprinsipp, m.a.o. gjelder selvkost kun der dette følger av særlov.
- ✓ Det fastsettes overordnede regler for hvordan selvkost beregnes, dvs. der særlov bestemmer at gebyrinntekter ikke skal oversige kostnaden for tjenesten.

Forskriftsforslag på høring,  
bygger på de prinsippene i dagens veileder fra Kommunal- og  
moderniseringsdepartementets om beregning av selvkost

## Andre bestemmelser

- *Budsjett, regnskap og årsberetning for interkommunalt politisk råd og kommunalt oppgavefellesskap*
- *Inndekning av merforbruk i kommunalt og fylkeskommunalt foretak, interkommunalt politisk råd og kommunalt oppgavefellesskap*